

# Webvox®

## Gebruiksaanwijzing



## Inhoud verpakking

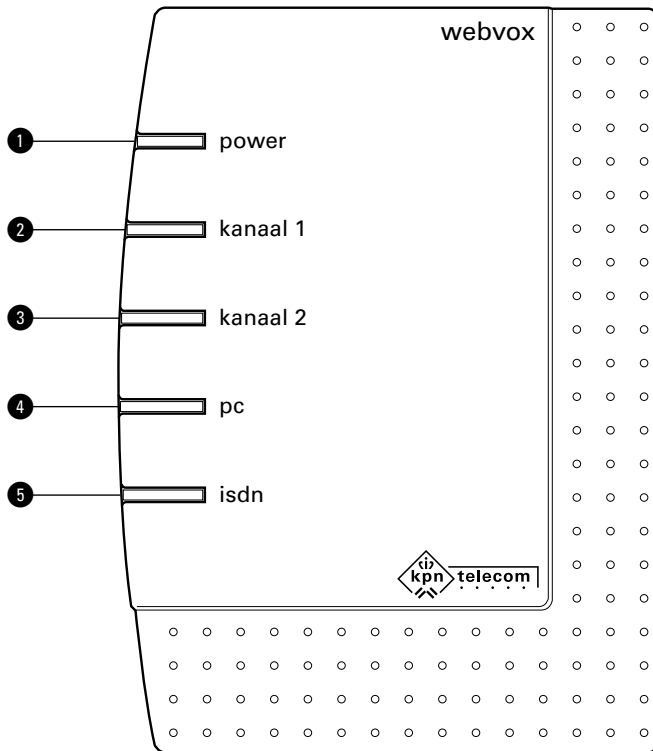
Controleer de inhoud van de verpakking voordat u de gebruiksaanwijzing doorneemt. In de verpakking moet u het volgende aantreffen:

- Ⓐ Webvox
- Ⓑ Cd-rom met pc-programma
- Ⓒ 2 schroeven en 2 pluggen
- Ⓓ Adapter
- Ⓔ V.24-kabel
- Ⓕ USB-kabel
- Ⓖ ISDN-kabel  
Boormal  
Gebruiksaanwijzing

Als er iets ontbreekt, dan kunt u de Webvox met de complete verpakking en de aankoopbon terugbrengen naar het verkooppunt.



# Overzicht van de Webvox

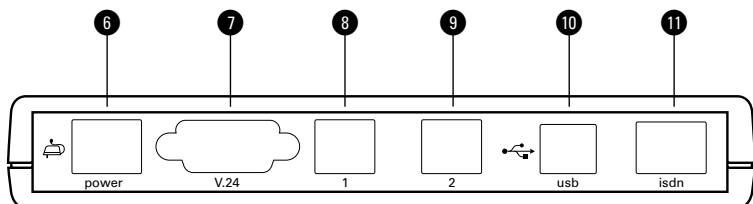


## Toestel, bovenaanzicht

- 1 power Controlelampje elektriciteit (groen)
- 2 kanaal 1 Controlelampje eerste communicatiekanaal (oranje)
- 3 kanaal 2 Controlelampje tweede communicatiekanaal (oranje)
- 4 pc Controlelampje personal computer (oranje)
- 5 isdn Controlelampje telefoonnet (oranje)

## Toestel, achteraanzicht

- 6 power Aansluitpunt adaptersnoer
- 7 V.24 Aansluitpunt V.24-kabel
- 8 1 Aansluitpunt telefoon
- 9 2 Aansluitpunt telefoon
- 10 usb Aansluitpunt USB-kabel
- 11 isdn Aansluitpunt ISDN-kabel



### Controlelampjes

*Controlelampje elektriciteit power (groen):*

- Brandt: De Webvox is aangesloten op het elektriciteitsnet.
- Brandt niet: De Webvox is niet aangesloten op het elektriciteitsnet of de stroom is uitgevallen.

*Controlelampje eerste communicatiekanaal kanaal 1 (oranje):*

- Brandt: Via het eerste communicatiekanaal wordt een gesprek gevoerd.

*Controlelampje tweede communicatiekanaal kanaal 2 (oranje):*

- Brandt: Via het tweede communicatiekanaal wordt een gesprek gevoerd.

*Controlelampje personal computer pc (oranje):*

- Brandt: De Webvox heeft verbinding met de personal computer.

*Controlelampje telefoonnet isdn (oranje):*

- Brandt: De Webvox is aangesloten op het telefoonnet.
- Knippert: De Webvox is niet aangesloten op het telefoonnet.
- Brandt niet: De Webvox is niet aangesloten op het elektriciteitsnet of de stroom is uitgevallen.

**Copyright**

Dit is een uitgave van KPN Telecom B.V., april 2000, © Koninklijke KPN N.V.  
Niets uit deze uitgave mag worden vermenigvuldigd zonder toestemming van Koninklijke KPN N.V.

KPN Telecom behoudt zich het recht voor wijzigingen aan te brengen zonder voorafgaand bericht. KPN Telecom kan niet aansprakelijk worden gesteld voor schade of letsel die het gevolg is van verkeerd gebruik of gebruik dat niet overeenstemt met de instructies in deze gebruiksaanwijzing.

De producten en diensten die aangeduid zijn met ®, zijn geregistreerde merken van Koninklijke KPN N.V.



De Webvox voldoet aan de bepalingen van de volgende EG-richtlijnen: Electro-Magnetische Compatibiliteitsrichtlijn (89/336/EEG; radiostoring) en Laagspanningsrichtlijn (73/23/EEG; elektrische veiligheid). Deze richtlijnen zijn essentiële eisen van de Randapparatuurrichtlijn (91/263/EEG).

**Garantie**

De garantievoorwaarden staan op het garantiebewijs dat u bij aankoop hebt ontvangen. Op de Webvox zijn de Algemene Voorwaarden van KPN Telecom voor Verkoop van toepassing. Deze voorwaarden zijn gratis verkrijgbaar bij Primafoon en Business Center.

# Over deze gebruiksaanwijzing

## Telefoonfuncties en computerfuncties

In deze gebruiksaanwijzing staan alleen de functies van de Webvox beschreven die u vanaf de telefoon kunt programmeren. De aanvullende functies van het pc-programma van de Webvox staan op de meegeleverde cd-rom. Zie voor het bekijken en afdrukken van deze computerfuncties paragraaf 18.3. De instructies voor het aansluiten en installeren van de Webvox staan alleen in deze gebruiksaanwijzing.

## Algemeen

Voorin deze gebruiksaanwijzing staat een overzicht van de Webvox met een verklaring van de controlelampjes en de aansluitpunten. Achterin de gebruiksaanwijzing vindt u overzicht van alle functies met de bijbehorende programmeercodes. Ook is achterin een trefwoordenlijst en een overzicht van de technische gegevens opgenomen. In hoofdstuk 18 vindt u informatie over het oplossen van mogelijke problemen.

## Instructies

De instructies in deze gebruiksaanwijzing worden gegeven in stappen, genummerd 1, 2, 3, enzovoort. Het teken > geeft aan wat er gebeurt als u een instructie hebt uitgevoerd. Het teken kan ook aangeven wat er moet gebeuren voordat u een instructie kunt uitvoeren.

## Toetsen

De cijfers en de symbolen 'ster' en 'hekje' worden in deze gebruiksaanwijzing als volgt weergegeven:

1	2	3	4	5	6	7	8	9	0	*	#
---	---	---	---	---	---	---	---	---	---	---	---

**Meer informatie?**

Mocht u na het lezen van deze gebruiksaanwijzing nog vragen hebben over de Webvox, dan kunt u de Internetsite van de GebruikService van KPN Telecom raadplegen. Het adres is: [www.kpn.com](http://www.kpn.com) trefwoord: *gebruikservice*.

U kunt de GebruikService ook bereiken via het telefoonnummer 0900-8642 (niet gratis).

Voor vragen over het assortiment van Primafoon kunt u bellen met Primafoon, telefoonnummer 0800-1515 (gratis) of 0800-PRIMAFOON (gratis). Als u andere vragen hebt, kunt u naar het verkooppunt gaan of bellen met de Klantenservice Consumenten van KPN Telecom, telefoonnummer 0800-0402 (gratis) of de Klantenservice Zakelijke Markt, telefoonnummer 0800-0403 (gratis).



# Inhoud

	<b>Inhoud verpakking</b> . . . . .	2
	<b>Overzicht van de Webvox</b> . . . . .	3
	<b>Over deze gebruiksaanwijzing</b> . . . . .	5
<b>1</b>	<b>Over de Webvox</b> . . . . .	11
1.1	Eigenschappen van de Webvox . . . . .	11
1.2	Programmeren . . . . .	11
<b>2</b>	<b>Over ISDN</b> . . . . .	12
<b>3</b>	<b>Over Internet</b> . . . . .	13
<b>4</b>	<b>Veiligheid en waarschuwingen</b> . . . . .	15
4.1	Veiligheid . . . . .	15
4.2	Programmeringen en functies beveiligen . . . . .	15
4.3	Stroomuitval . . . . .	15
<b>5</b>	<b>Webvox aansluiten</b> . . . . .	16
5.1	Webvox plaatsen . . . . .	16
5.2	Webvox aansluiten op telefoonnet . . . . .	16
5.3	Webvox aansluiten op elektriciteitsnet . . . . .	17
5.4	Telefoons aansluiten op Webvox . . . . .	17
5.5	Webvox aansluiten op personal computer . . . . .	19
<b>6</b>	<b>Pc-programma installeren</b> . . . . .	21
6.1	Windows 98 met USB-aansluiting . . . . .	21
6.2	Windows 95, Windows 98 met V.24-aansluiting en Windows NT 4.0 . . . . .	27
6.3	Ontvangst- en verzendbuffer handmatig instellen . . . . .	33
6.4	Onderdelen van pc-programma handmatig installeren . . . . .	33
6.5	Pc-programma deïnstalleren . . . . .	35

<b>7</b>	<b>Webvox instellen</b> . . . . .	36
7.1	Telefoonnummers programmeren voor telefoneren. . . . .	36
7.2	Telefoonnummers programmeren voor internetten . . . . .	40
7.3	Buitenlijn of binnenlijn instellen. . . . .	41
7.4	Wachtstand instellen met haakcontact . . . . .	43
7.5	Parkeercode instellen . . . . .	44
7.6	Pincode wijzigen . . . . .	45
7.7	Belsignaal instellen. . . . .	46
7.8	Gebeld worden tijdelijk blokkeren . . . . .	47
7.9	Gebeld worden permanent blokkeren. . . . .	48
7.10	Standaardinstellingen herstellen . . . . .	50
<b>8</b>	<b>Telefoneren: basisfuncties</b> . . . . .	51
8.1	Extern bellen . . . . .	51
8.2	Intern bellen. . . . .	52
8.3	Gebeld worden. . . . .	53
<b>9</b>	<b>Telefoneren: extra functies</b> . . . . .	54
9.1	Gesprek aannemen voor andere telefoon . . . . .	54
9.2	Tweede gesprek beginnen (ruggespraak) . . . . .	54
9.3	Terugbellen bij bezet. . . . .	56
<b>10</b>	<b>Wachtstand</b> . . . . .	57
10.1	Gesprek in de wacht zetten . . . . .	57
10.2	Gesprek parkeren . . . . .	58
<b>11</b>	<b>Doorverbinden</b> . . . . .	59
11.1	Doorverbinden met aankondigen. . . . .	59
11.2	Doorverbinden zonder aankondigen. . . . .	60
<b>12</b>	<b>Doorschakelen</b> . . . . .	62
12.1	Doorschakelmogelijkheden . . . . .	62
12.2	Extern doorschakelen . . . . .	63
12.3	Intern doorschakelen . . . . .	66
<b>13</b>	<b>WisselGesprek</b> . . . . .	68
13.1	WisselGesprek in- en uitschakelen . . . . .	68
13.2	WisselGesprek aannemen . . . . .	69
13.3	WisselGesprek beëindigen . . . . .	70
13.4	WisselGesprek tijdelijk blokkeren . . . . .	71

<b>14</b>	<b>NummerWeergave</b> . . . . .	72
14.1	NummerWeergave in- en uitschakelen . . . . .	73
14.2	NummerWeergave gebruiken . . . . .	76
14.3	Bellerslijst bekijken . . . . .	77
14.4	NummerWeergave blokkeren . . . . .	77
14.5	NummerWeergave, doorverbinden en doorschakelen . . . . .	80
<b>15</b>	<b>VoiceMail</b> . . . . .	81
15.1	Aanmelden bij VoiceMail. . . . .	81
15.2	VoiceMail inschakelen. . . . .	81
15.3	VoiceMail-berichten beluisteren. . . . .	81
15.4	VoiceMail-instellingen wijzigen . . . . .	82
15.5	VoiceMail tijdelijk uitschakelen. . . . .	82
<b>16</b>	<b>Internetten en e-mailen</b> . . . . .	83
16.1	Automatisch nieuwe verbinding aanmaken voor Het Net . . . . .	83
16.2	Handmatig nieuwe verbinding aanmaken . . . . .	84
16.3	Nieuwe verbinding instellen . . . . .	86
16.4	Browser installeren. . . . .	88
16.5	Verbinding maken met Internet . . . . .	89
16.6	Verbinding verbreken . . . . .	90
<b>17</b>	<b>Extra snel internetten en e-mailen</b> . . . . .	91
17.1	Dubbel inbellen instellen. . . . .	91
17.2	Aanvullende software voor Windows 95 ophalen. . . . .	93
17.3	Dubbel inbellen . . . . .	93
17.4	Verbindingsnelheid wijzigen . . . . .	93
<b>18</b>	<b>Tips bij problemen</b> . . . . .	96
18.1	Schoonmaken . . . . .	96
18.2	Problemen oplossen. . . . .	96
18.3	Handleiding pc-programma afdrukken . . . . .	99
18.4	On line help . . . . .	100
18.5	Meer informatie over pc-programma . . . . .	101
18.6	Softwareversie opvragen en vernieuwen . . . . .	101

<b>Technische gegevens</b> . . . . .	103
<b>Verkorte gebruiksaanwijzing</b> . . . . .	104
<b>Inbelnummers Het Net</b> . . . . .	109
<b>Telediensten van KPN Telecom</b> . . . . .	110
<b>Trefwoordenlijst.</b> . . . . .	112

# 1 Over de Webvox

## 1.1 Eigenschappen van de Webvox

De Webvox is een geavanceerd ISDN-toestel van KPN Telecom. Met dit apparaat kunt u gebruikmaken van het ISDN-netwerk en toch uw eigen analoge telefoons blijven gebruiken. Omdat in de Webvox een ISDN-pc-kaart is ingebouwd, kunt u met de Webvox internetten met de snelheden van ISDN.

U kunt de Webvox optimaal gebruiken in combinatie met een personal computer. Alle telefoonfuncties kunt u namelijk ook via de computer programmeren en gebruiken. Daarnaast beschikt het computerprogramma over een groot aantal extra mogelijkheden. Zo kunt u met de Webvox vanaf uw computer bellen, faxen, internetten en e-mailen. Als uw personal computer is ingeschakeld, kunt u de Webvox ook als antwoordapparaat gebruiken. Voor meer informatie over deze computerfuncties kunt u het handboek raadplegen dat op de meegeleverde cd-rom staat (zie ook paragraaf 18.3)

## 1.2 Programmeren

U kunt de Webvox programmeren via een aangesloten telefoon of via een aangesloten computer. In deze gebruiksaanwijzing staat het programmeren via de telefoon volledig en via de computer gedeeltelijk beschreven. Raadpleeg voor het programmeren via de computer ook de *on line* help van het pc-programma (zie ook paragraaf 18.4).

### *Programmeren via telefoon*

U kunt de Webvox alleen programmeren via toontoestellen. Bij toontoestellen hoort u tonen wanneer u een telefoonnummer intoetst. Als u in plaats van tonen zacht geratel hoort, is de telefoon een pulstoestel. Het is niet mogelijk om de Webvox te programmeren via een pulstoestel.

U kunt de Webvox programmeren via de telefoon door de hoorn op te nemen van één van de aangesloten telefoons en vervolgens een programmeercode in te toetsen. Alle programmeercodes beginnen met **\*87\***. Als een programmering via de telefoon is geslaagd, hoort u lange toonsignalen. Als een programmering via de telefoon niet is geslaagd, bijvoorbeeld omdat u een verkeerde pincode hebt ingetoetst, hoort u korte toonsignalen.

## 2 Over ISDN

### **Mogelijkheden van ISDN**

ISDN is het digitale netwerk van KPN Telecom. De volledige naam van dit netwerk is Integrated Services Digital Network. Via ISDN is het mogelijk om snel spraak en data over de telefoonlijn te versturen. Dit maakt het versturen van bijvoorbeeld computerbestanden, fax- en e-mailberichten zeer aantrekkelijk. Via ISDN verloopt datacommunicatie tot 5 keer sneller dan via het gewone telefoonnet. Bovendien komt de verbinding aanzienlijk sneller tot stand en is datacommunicatie via ISDN betrouwbaar.

### **Meer buitenlijnen en meer telefoonnummers**

Met een ISDN2-aansluiting kunt u over meerdere telefoonnummers beschikken en beschikt u over 2 buitenlijnen, ook wel communicatiekanalen genoemd. Als één van de 2 buitenlijnen bezet is, kunt u blijven bellen via de tweede buitenlijn. Op deze manier bent u ook bereikbaar wanneer één van uw huisgenoten in gesprek is of wanneer u Internet gebruikt.

Met de Webvox kunt u zelf programmeren welke telefoons in huis moeten overgaan wanneer u via één van uw telefoonnummers gebeld wordt. U kunt bijvoorbeeld telefoonnummer 11 11 111 toewijzen aan de telefoon in uw werkkamer en telefoonnummer 22 22 222 aan de telefoon in uw woonkamer.

### **Extra diensten**

Met een ISDN-aansluiting kunt u gebruik maken van een aantal diensten op het digitale netwerk, bijvoorbeeld WisselGesprek en NummerWeergave. Met NummerWeergave kunt u zien door wie u gebeld wordt voordat u de hoorn hebt opgenomen. Met WisselGesprek is het mogelijk om tijdens een telefoongesprek een tweede telefoontje te ontvangen.

## 3 Over Internet

### Internet

Als 2 computers met elkaar worden verbonden, ontstaat een netwerk. Dit betekent dat de ene computer teksten en plaatjes kan versturen naar de andere computer. Een netwerk kan uit veel verschillende computers bestaan, die allemaal met elkaar in contact staan. Zo maken de Nederlandse bibliotheken bijvoorbeeld gebruik van een netwerk waarop de computers van alle Nederlandse bibliotheken zijn aangesloten. Universiteiten, instituten en bedrijven maken ook gebruik van eigen netwerken. Als deze netwerken aan elkaar worden geknoopt, ontstaat een netwerk van netwerken. Dit is Internet: een wereldwijd netwerk van netwerken.

Met Internet kunt u beschikken over de informatie die de verschillende netwerken bevatten. Dit kan informatie zijn over de diensten en producten van een bedrijf, maar ook informatie over tentoonstellingen en literatuur en de laatste nieuwsberichten. Daarnaast kunt u met Internet wereldwijd communiceren. Andere Internetgebruikers kunt u berichten sturen met elektronische post. Elektronische post wordt *e-mail* genoemd.

### World Wide Web

Een van de toepassingen van Internet is het *World Wide Web*, ook wel WWW of het Web genoemd. Het Web bevat pagina's met teksten en afbeeldingen en soms met geluid en beweging, bijvoorbeeld videofragmenten. Op deze manier bieden veel bedrijven, instellingen en particulieren hun informatie aan. Een groep pagina's van één aanbieder wordt een *website* genoemd. Aan het hoofd van de pagina's van een website staat de *homepage*. Dit is een soort inhoudsopgave met trefwoorden. Als u op een bepaald trefwoord klikt, wordt u automatisch verbonden met de vervolgpagina die informatie over dat trefwoord bevat. Trefwoorden worden ook wel *links* of *hyperlinks* genoemd.

## **Surfen**

Op de homepage van een website staan trefwoorden die naar andere pagina's van de site verwijzen. Trefwoorden kunnen echter ook naar pagina's van andere websites verwijzen. Het springen van site naar site en van pagina naar pagina wordt surfen genoemd.

## **Internet aanvragen**

Om gebruik te kunnen maken van Internet, hebt u een aansluiting op het netwerk nodig. Deze aansluiting kunt u verkrijgen door een abonnement te nemen bij een *Internet service provider*.

Een Internet service provider is een bedrijf dat toegang tot Internet verzorgt.

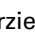


## 4 Veiligheid en waarschuwingen

### 4.1 Veiligheid

Open nooit de behuizing van de Webvox of van de adapter.  
De Webvox bevat geen onderdelen die u zelf kunt repareren.

Gebruik alleen de meegeleverde adapter.

Sluit op de Webvox alleen telecommunicatieapparatuur aan die is voorzien van het symbool . Dit symbool geeft aan dat de apparatuur voldoet aan de Laagspanningsrichtlijn (73/23/EEG; elektrische veiligheid).

Als u werkzaamheden uitvoert aan de ISDN-bekabeling in uw woning, moet u eerst de stekkers van uw telecommunicatie-apparatuur uit de stopcontacten trekken. Trek ook de ISDN-kabel van de Webvox uit het aansluitpunt **isdn** en zorg ervoor dat de NT1 niet aangesloten is op het elektriciteitsnet. Als u dit niet doet, kunnen defecten ontstaan. Deze defecten vallen buiten de garantiebepalingen van KPN Telecom.

### 4.2 Programmeringen en functies beveiligen

Om de Webvox via de telefoon te programmeren, moet u een pincode intoetsen. De standaardpincode is 0000. Om misbruik te voorkomen, is het verstandig deze pincode te wijzigen in een persoonlijke pincode (zie paragraaf 7.6).

### 4.3 Stroomuitval

Als de elektriciteit uitvalt, kunt u niet meer telefoneren met de telefoons die u op de Webvox hebt aangesloten. Deze telefoons gaan ook niet over wanneer u tijdens stroomuitval gebeld wordt. Als u op de NT1 of op een ISDN-wandcontactdoos een ISDN-telefoon met noodstroomvoorziening hebt aangesloten, kunt u met deze telefoon wel blijven telefoneren. Raadpleeg hiervoor de gebruiksaanwijzing van uw ISDN-telefoon.

#### Opmerking

Als de elektriciteit uitvalt, blijven alle instellingen van de Webvox bewaard.

## 5 Webvox aansluiten

### 5.1 Webvox plaatsen

Plaats de Webvox niet op meubelen die met synthetische lak zijn behandeld. Het is mogelijk dat de kunststof voetjes en de lak op elkaar inwerken, waardoor kringen kunnen ontstaan. Plaats het toestel ook niet in direct zonlicht of op een zeer warme, koude of vochtige plaats.

#### *Webvox ophangen*

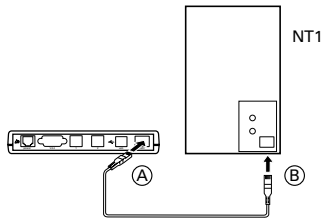
U kunt de Webvox ook aan de wand bevestigen. Hiervoor hebt u de boormal en meegeleverde pluggen en schroeven nodig. De papieren boormal voor het afmeten van de boorpunten vindt u in de verpakking.

- 1 Houd de meegeleverde boormal tegen de wand op de plaats waar u de Webvox wilt ophangen.
- 2 Druk met een priem op de 2 gemarkeerde boorpunten.
- 3 Boor 2 gaten op de plaats van de 2 gemarkeerde punten.
- 4 Plaats de meegeleverde pluggen en schroeven in de gaten en draai de schroeven aan. Zorg ervoor dat tussen de schroefkop en de wand 3 mm overblijft.
- 5 Verwijder de 2 grote kunststof voetjes van de onderkant van de Webvox. Achter deze voetjes zitten de ophangogen. Het is verstandig om de losse voetjes op een andere plaats aan de onderkant van de Webvox te plakken. Op deze manier kunt u ze later opnieuw gebruiken.
- 6 Plaats de Webvox met de ophangogen over de 2 schroefkoppen en schuif het toestel voorzichtig naar beneden.

### 5.2 Webvox aansluiten op telefoonnet

- 1 Steek de ene ministekker van de ISDN-kabel in het aansluitpunt **ISDN** aan de achterkant van de Webvox (zie afbeelding 1, **A**).
- > U hoort een klik als de ministekker goed vastzit.
- 2 Steek de andere ministekker van de ISDN-kabel in een van de aansluitpunten van de NT1 (zie afbeelding 1, **B**) of in een ISDN-wandcontactdoos. Raadpleeg hiervoor de gebruiksaanwijzing van de NT1.

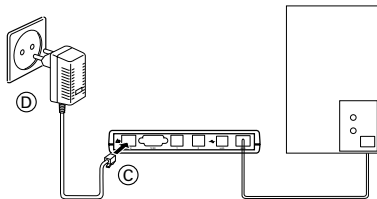
- > U hoort een klik als de ministekker goed vastzit.



Afbeelding 1: Webvox aansluiten op telefoonnet.

### 5.3 Webvox aansluiten op elektriciteitsnet

- > U hebt de Webvox aangesloten op het telefoonnet (zie paragraaf 5.2).
- 1 Steek de ministekker van het adaptersnoer in het aansluitpunt **power** aan de achterkant van de Webvox (zie afbeelding 2, (C)).
- > U hoort een klik als de ministekker goed vastzit.
- 2 Steek de adapter in het stopcontact (zie afbeelding 2, (D)).
- > Het groene controlelampje elektriciteit **power** gaat branden. Vervolgens lichten alle oranje controlelampjes kort op. Na een aantal seconden gaat het oranje controlelampje telefoonnet **isdn** continu branden.



Afbeelding 2: Webvox aansluiten op elektriciteitsnet.

### 5.4 Telefoons aansluiten op Webvox

Op de Webvox kunt u analoge telefoons aansluiten. Dit zijn telefoons die u ook kunt gebruiken zonder een ISDN-aansluiting. U kunt de telefoons aansluiten op de aansluitpunten 1 en 2 van de Webvox. Om een telefoon aan te sluiten, hebt u een analoog aansluitsnoer met 2 ministekkers nodig. Bij de meeste telefoons is dit aansluitsnoer meegeleverd. Als uw telefoon geen aansluitsnoer met 2 ministekkers heeft, kunt u deze aansluitsnoeren aanschaffen bij Primafoon of Business Center. Als uw telefoon niet beschikt

over een aansluitpunt voor een ministekker, kunt u naar het verkooppunt gaan of bellen met Primafoon, telefoonnummer 0800-1515 (gratis).

#### *Aantal telefoons*

Het aantal telefoons dat u op de Webvox kunt aansluiten, is afhankelijk van de aansluitfactoren van de betreffende telefoons. Op de onderkant of achterkant van de telefoons vindt u een sticker.

Op deze sticker staat de aansluitfactor van dat toestel. De aansluitpunten **1** en **2** van de Webvox hebben elk een aansluitmaximum van 2,5. De aansluitfactoren van de toestellen die samen op één toestelaansluitpunt zijn aangesloten, mogen bij elkaar opgeteld niet meer zijn dan 2,5. Als dit aansluitmaximum wordt overschreden, bestaat de kans dat van één of meer toestellen het belsignaal niet meer functioneert.

Om meer telefoons op één aansluitpunt aan te sluiten, hebt u een T-adapter nodig. U kunt deze aanschaffen bij Primafoon en Business Center.

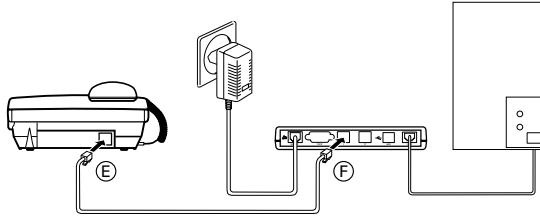
#### *Geschikte telefoons*

Op de Webvox kunt u zowel pulstoestellen als toontoestellen aansluiten. Bij toontoestellen hoort u tonen wanneer u een telefoonnummer intoetst. Als u in plaats van tonen zacht geratel hoort, is de telefoon een pulstoestel. U kunt de Webvox alleen programmeren via uw personal computer of via een toontoestel. Het is dus niet mogelijk om de Webvox te programmeren via een pulstoestel. Daarnaast kunt u sommige functies van de Webvox niet gebruiken met een pulstoestel. Als u beschikt over een telefoon die zowel op toon als op puls kan worden ingesteld, is het dus verstandig om de telefoon op toon in te stellen. Raadpleeg hiervoor de gebruiksaanwijzing van uw telefoon.

#### *Telefoon aansluiten*

- 1 Steek - als dat nog niet is gebeurd - de ene ministekker van het aansluitsnoer in het aansluitpunt van de telefoon (zie afbeelding 3, **E**).
- > U hoort een klik als de ministekker goed vastzit.
- 2 Steek de andere ministekker van het aansluitsnoer in het aansluitpunt **1** of **2** van de Webvox (zie afbeelding 3, **F**).

- > U hoort een klik als de ministekker goed vastzit.



Afbeelding 3: Telefoon aansluiten op Webvox.

## 5.5 Webvox aansluiten op personal computer


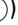
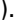
U kunt de Webvox op 2 manieren aansluiten op uw personal computer: via het V.24-aansluitpunt of via het USB-aansluitpunt. U kunt slechts één van beide aansluitpunten gebruiken. Als uw computer over beide aansluitpunten beschikt, is het verstandig om gebruik te maken van het USB-aansluitpunt. Op deze manier kunt u hogere transmissiesnelheden bereiken, tot 12 MBit per seconde. U kunt de Webvox alleen aansluiten op het USB-aansluitpunt als u gebruik maakt van Windows 98 of hoger.

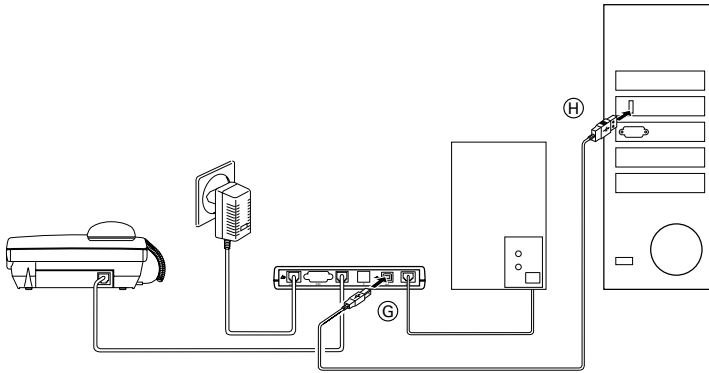
### *Geschikte personal computer*

U kunt de Webvox alleen gebruiken als uw personal computer voldoet aan de volgende eisen:

- Minimaal een Pentium-90-processor.
- Minimaal Windows 95 of Windows NT 4.0 (workstation i386).
- Een cd-romspeler.
- Een USB-aansluitpunt òf een V.24-aansluitpunt. Het V.24-aansluitpunt wordt ook wel COM-poort of seriële poort genoemd.

### *Aansluiten op USB-aansluitpunt*

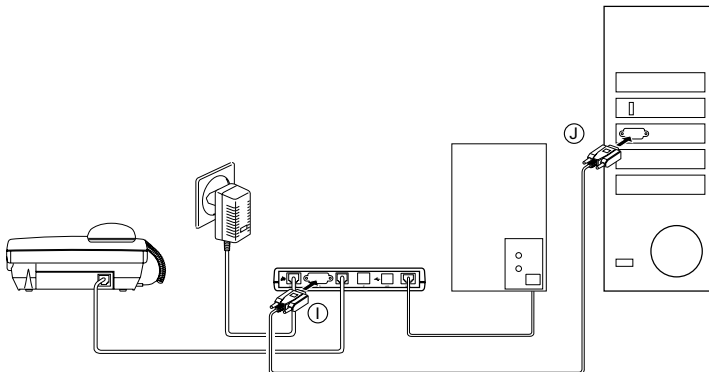
- > U maakt gebruik van Windows 98 of hoger.
  - 1 Schakel uw computer uit.
  - 2 Steek de witte, vierkante stekker van de USB-kabel in het aansluitpunt  **usb** van de Webvox (zie afbeelding 4, ).
  - De stekker past maar op één manier.
- > U hoort een klik als de stekker goed vastzit.
  - 3 Steek de zwarte, platte stekker van de USB-kabel in het USB-aansluitpunt van uw computer (zie afbeelding 4, ).
  - Als uw computer over 2 USB-aansluitpunten beschikt, maakt het niet uit welk aansluitpunt u voor de Webvox gebruikt.



Afbeelding 4: Webvox aansluiten op USB-aansluitpunt van computer.

### *Aansluiten op V.24-aansluitpunt*

- 1 Schakel uw computer uit.
- 2 Steek de witte stekker van de V.24-kabel in het aansluitpunt **V.24** van de Webvox (zie afbeelding 5, **I**). De stekker past maar op één manier.
- 3 Draai de schroefpennen van de stekker aan.
- 4 Steek de groene stekker van de V.24-kabel in het V.24-aansluitpunt van uw computer (zie afbeelding 5, **J**). Dit aansluitpunt wordt ook wel de COM-poort of de seriële poort genoemd. Als uw computer over 2 seriële poorten beschikt, maakt het niet uit welke poort u voor de Webvox gebruikt.
- 5 Draai de schroefpennen van de stekker aan.



Afbeelding 5: Webvox aansluiten op V.24-aansluitpunt van computer.

## 6 Pc-programma installeren

Voordat u de Webvox kunt gebruiken om te internetten, te faxen en te e-mailen, moet u het pc-programma op uw computer installeren. Dit gaat zeer eenvoudig. U hoeft alleen de meegeleverde cd-rom in de cd-romspeler van uw computer te plaatsen. In de meeste gevallen start het installeren dan automatisch. Via het beeldscherm van uw computer wordt u vervolgens gevraagd om bepaalde gegevens in te voeren.

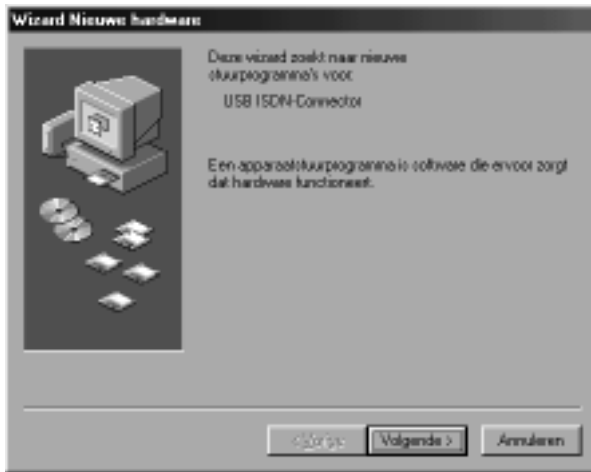
Het pc-programma bestaat uit een CAPI-driver, communicatiesoftware, verbindingsoftware en configuratiesoftware. Als u al over bepaalde onderdelen beschikt, is het mogelijk om alleen bepaalde onderdelen van het pc-programma te installeren (zie paragraaf 6.4).

### Let op!

Op elke personal computer mag maar één CAPI-driver zijn geïnstalleerd. Een CAPI-driver is een stuurprogramma dat speciaal geschikt is voor ISDN. Als u eerder op uw computer een ISDN-modem of ISDN-pc-kaart hebt gebruikt, moet u de software van dit modem inclusief de CAPI-driver eerst van uw computer verwijderen! Als u dit niet doet, kan het gebeuren dat de Webvox niet goed functioneert. Raadpleeg voor het verwijderen van de CAPI-driver de gebruiksaanwijzing van uw voormalige ISDN-modem of ISDN-pc-kaart.

### 6.1 Windows 98 met USB-aansluiting

- > U hebt de Webvox via het USB-aansluitpunt op uw computer aangesloten (zie paragraaf 5.5).
  - 1 Start uw computer.
- > Als uw computer is ingeschakeld, verschijnt op het beeldscherm van uw computer het scherm **Wizard Nieuwe hardware** (zie afbeelding 6).



Afbeelding 6: Welkomsscherm bij Windows 98 met USB-aansluiting.

- 2 Plaats de meegeleverde cd-rom in de cd-romspeler van uw computer.
- 3 Klik op **Volgende**.
- > U komt in het eerste keuzescherm (zie afbeelding 7).

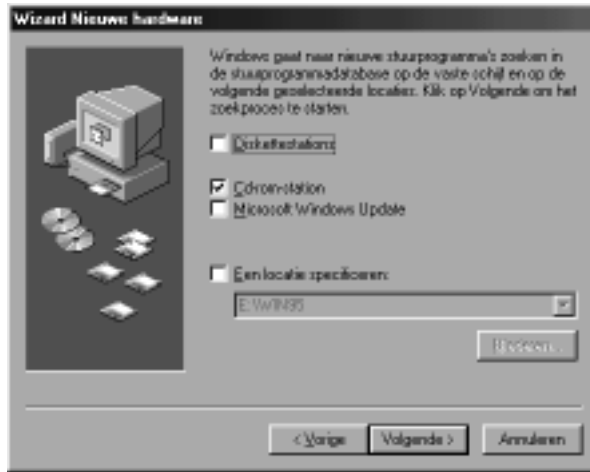


Afbeelding 7: Eerste keuzescherm.

- 4 Klik in het eerste keuzescherm op het keuzevakje vóór **Zoek naar het beste stuurprogramma (aanbevolen)**.
- 5 Klik op **Volgende**.



- > U komt in het tweede keuzescherf (zie afbeelding 8).



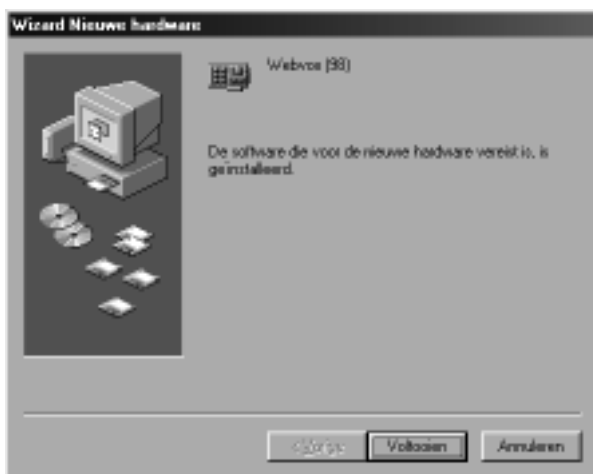
Afbeelding 8: Tweede keuzescherf.

- 6 Klik in het tweede keuzescherf op het keuzevakje vóór **Cd-rom-station**. De andere opties moeten zijn uitgeschakeld.
  - 7 Klik op **Volgende**.
- > U komt in het derde keuzescherf (zie afbeelding 9).  
Als dit scherf niet verschijnt, kan het zijn dat uw computer de cd-romspeler niet kan vinden. Schakel in dat geval de computer uit en begin opnieuw met stap 1. Als u opnieuw in het tweede keuzescherf komt, moet u de derde optie selecteren (**Een locatie specificeren:**) en in het tekstvak de aanduiding van uw cd-romstation typen, bijvoorbeeld (**D:**).



Afbeelding 9: Derde keuzescherf.

- 8 Klik op **Volgende**.
- > De software wordt geïnstalleerd. In het beeldscherm ziet u hoever het installeren gevorderd is. Vervolgens komt u in het vierde keuzescherf (zie afbeelding 10).



Afbeelding 10: Vierde keuzescherf.

- 9 Klik op **Voltoeien**.

- > U komt in het welkomstschermb van het installatieprogramma (zie afbeelding 11).



Afbeelding 11: Welkomstschermb.

#### 10 Klik op **Doorgaan**

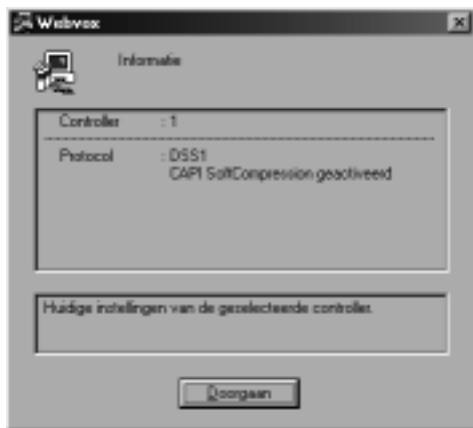
- > U komt in het eerste keuzeschermb van het installatieprogramma (zie afbeelding 12).



Afbeelding 12: Eerste keuzeschermb van het installatieprogramma.

- 11 Selecteer eventueel een ander station of een andere map voor de software door op **Bladeren...** te klikken.
- 12 Klik op **Doorgaan**.

- > U komt in het tweede keuzescherf van het installatieprogramma (zie afbeelding 13).



Afbeelding 13: Tweede keuzescherf van het installatieprogramma.

13 Klik op **Doorgaan**.

- > U komt in het derde keuzescherf van het installatieprogramma (zie afbeelding 14).



Afbeelding 14: Derde keuzescherf van het installatieprogramma.

14 Klik op **Installeren**.

- > Volg de instructies op het beeldscherm. In de volgende stappen gaat u de communicatiesoftware, de CAPI-poort en de configuratiesoftware installeren. Tijdens één van de stappen

kunt u ook de gegevens invullen die worden afgedrukt aan de bovenkant van de faxberichten die u via Vox telefax verzendt. Ook kunt u gegevens invoeren voor het verzenden van gegevens via Vox Data (*file transfer*).

Verder wordt u gevraagd of u de pakketgrootte wilt verhogen. Dit is aan te bevelen wanneer u gebruik gaat maken van dubbel inbellen, een functie waarbij u extra snel kunt internetten (zie paragraaf 17.1). Tijdens de installatie van de CAPI-poort kunt u ook de virtuele COM-poort toewijzen voor het gebruik van bijvoorbeeld elektronisch bankieren. Uiteindelijk komt u in het scherm **Setup is voltooid** (zie afbeelding 15).



Afbeelding 15: Scherm **Setup is voltooid**.

- 15 Klik op **Voltoeien** om uw computer opnieuw op te starten.
- > Het pc-programma van de Webvox is geïnstalleerd.

## 6.2 **Windows 95, Windows 98 met V.24-aansluiting en Windows NT 4.0**

- > U hebt de Webvox via het V.24-aansluitpunt op uw computer aangesloten (zie paragraaf 5.5).
  - 1 Start uw computer.
  - 2 Plaats de meegeleverde cd-rom in de cd-romspeler van uw computer.
  - 3 Klik links onder in het beeldscherm op **Start** en vervolgens op **Uitvoeren**.

- > U komt in het scherm **Uitvoeren** (zie afbeelding 16).



Afbeelding 16: Scherm **Uitvoeren**.

- 4 Typ in het tekstvak de aanduiding van uw cd-romspeler, bijvoorbeeld **E:\**, gevolgd door **Intro.hp** (zie afbeelding 16).
  - 5 Klik op **OK**.
- > U komt in het welkomtscherm van de Webvox (zie afbeelding 17).



Afbeelding 17: Welkomtscherm bij Windows 95, Windows 98 met V.24-aansluiting en Windows NT 4.0.

- 6 Klik op de tekst **Welkom bij Webvox**.

- > U komt in het scherm **Webvox** (zie afbeelding 18).



Afbeelding 18: Scherm **Webvox**.

- 7 Klik op het besturingsprogramma dat u gebruikt: **Microsoft Windows 98**, **Microsoft Windows 95** of **Windows NT 4.0**.
- > U komt in het scherm **Webvox onder Windows** met de naam van uw besturingsprogramma (zie afbeelding 19).



Afbeelding 19: Scherm **Webvox onder Windows** met naam besturingsprogramma.

- 8 Klik aan de onderkant van het scherm op **Installeer...**  
Ga in geval van Windows NT 4.0 verder met stap 15.
- > In geval van Windows 95/98 komt u in het scherm **Wizard nieuwe hardware** (zie afbeelding 20). Ga verder met stap 9 en volgende.



Afbeelding 20: Eerste keuzescherf.



- 9 Selecteer in het eerste keuzescherf **Overige apparaten**.  
Deze optie verschijnt wanneer u met de linkermuisknop een aantal keer op u klikt.
- 10 Klik op **Volgende**.
  - > Na enkele seconden komt u in het tweede keuzescherf (zie afbeelding 21).



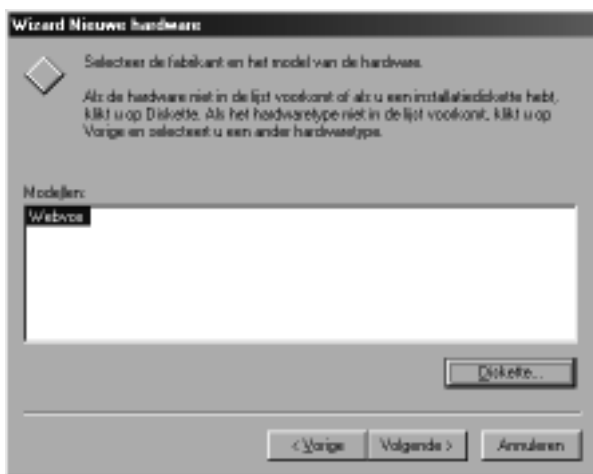
Afbeelding 21: Tweede keuzescherf.

- 11 Klik op **Diskette....**
  - > U komt in het scherm **Installeren vanaf diskette** (zie afbeelding 22).



Afbeelding 22: Derde keuzescherf.

- 12 Typ in het tekstvak de aanduiding van uw cd-romspeler, bijvoorbeeld **E:\**, gevolgd door **WIN95** (zie afbeelding 22).  
Ook als uw Windows 98 gebruikt, moet u **WIN95** typen.
- 13 Klik op **OK**.
  - > U komt opnieuw in het tweede keuzescherf **Nieuwe hardware**, maar nu staat onder **Modellen: Webvox** geselecteerd (zie afbeelding 23).



Afbeelding 23: Tweede keuzescherf met **Webvox**.

- 14 Klik op **Volgende**.
- 15 Volg de instructies op het beeldscherm. In de volgende stappen gaat u de communicatiesoftware, de CAPI-poort en de configuratiesoftware installeren. Tijdens één van de stappen kunt u ook de gegevens invullen die worden afgedrukt aan de bovenkant van de faxberichten die u via Vox Fax verzendt. Ook kunt u gegevens invoeren voor het verzenden van gegevens via Vox Data (*file transfer*). Uiteindelijk komt u in het scherm **Setup is voltooid** (zie afbeelding 24).



Afbeelding 24: Scherm **Setup is voltooid**.

- 16 Klik op **Voltoeien** om uw pc opnieuw op te starten.
- > Het pc-programma van de Webvox is geïnstalleerd.

### 6.3 **Ontvangst- en verzendbuffer handmatig instellen**

Als u gebruik maakt van Windows 95 of van Windows 98 met V.24-aansluiting, is het verstandig om de ontvangst- en verzendbuffer in te stellen. Op deze manier hebt u een hogere transmissiesnelheid.

- > U maakt gebruik van Windows 95 of Windows 98 met V.24-aansluiting.
- 1 Dubbelklik op het bureaublad van uw computer op **Deze computer**.
- > U komt in het scherm **Deze computer**.
- 2 Dubbelklik op **Configuratiescherm**.
- > U komt in het configuratiescherm.
- 3 Dubbelklik op **Systeem**.
- > U komt in het scherm **Systeem**.
- 4 Klik op het tabblad **Apparaatbeheer**.
- 5 Dubbelklik op **Poorten (COM & LPT)**.
- 6 Dubbelklik op de gebruikte COM-poort.
- > U komt in het scherm **Communicatiepoort**.
- 7 Klik op het tabblad **Poortinstellingen**.
- 8 Klik op **Geavanceerd...**
- > U komt in het scherm **Geavanceerde poortinstellingen**.
- 9 Sleep de pijl achter **Ontvangstbuffer** naar de derde positie van links.
- 10 Sleep de pijl achter **Verzendbuffer** naar **Hoog**.
- 11 Klik achtereenvolgens 3 keer op **OK** om de vensters te sluiten.
- > De ontvangst- en de verzendbuffer zijn ingesteld.

### 6.4 **Onderdelen van pc-programma handmatig installeren**

Als bepaalde onderdelen van het pc-programma al op uw computer staan of als een bepaald onderdeel niet goed geïnstalleerd is, kunt u alleen de ontbrekende of onjuist geïnstalleerde onderdelen installeren. U kunt kiezen uit de CAPI-driver, de communicatiesoftware, de configuratiesoftware en de software voor de CAPI-poort. Een CAPI-driver is een stuurprogramma dat speciaal geschikt is voor ISDN. U hebt de CAPI-driver nodig om de overige onderdelen van het pc-programma te installeren en te gebruiken.

## Let op!

Als u de Webvox van aansluitpunt hebt verwisseld, bijvoorbeeld van V.24-aansluitpunt naar USB-aansluitpunt, moet u ook de huidige CAPI-driver deïnstalleren (zie paragraaf 6.5) en een nieuwe CAPI-driver installeren. De communicatiesoftware zorgt er onder andere voor dat u faxberichten kunt verzenden en ontvangen en dat u uw computer kunt gebruiken als telefoon en antwoordapparaat. Met de configuratiesoftware kunt u de Webvox programmeren via uw computer. Met de software voor de CAPI-poort krijgt u de beschikking over meerdere virtuele modems en COM-poorten. Deze software zorgt ervoor dat het voor Windows lijkt alsof er modems zijn geïnstalleerd.

### *CAPI-driver installeren voor Windows 98 met USB-aansluiting*

- 1 Start uw computer.
- 2 Plaats de meegeleverde cd-rom in de cd-romspeler van uw computer.
- 3 Dubbelklik op het bureaublad van uw computer op **Deze computer**.
- > U komt in het scherm **Deze computer**.
- 4 Dubbelklik op **Configuratiescherm**.
- > U komt in het configuratiescherm.
- 5 Dubbelklik op **Nieuwe hardware**.
- 6 Volg de instructies op het beeldscherm (zie ook paragraaf 6.1).

### *CAPI-driver installeren voor Windows 95, Windows 98 met V.24-aansluiting en Windows NT 4.0*

- 1 Start uw computer.
- 2 Plaats de meegeleverde cd-rom in de cd-romspeler van uw computer.
- 3 Dubbelklik op het bureaublad van uw computer op **Windows Verkenner**.
- > U komt in het scherm **Verkenner**.
- 4 Dubbelklik in de linkerkolom op de aanduiding van uw cd-romstation, bijvoorbeeld **(D:)**.
- > In de rechterkolom verschijnt de inhoud van de cd-rom.
- 5 Dubbelklik in de rechterkolom op **Intro.hlp**.
- > Volg de instructies op het beeldscherm.

### *Communicatiesoftware, configuratiesoftware of CAPI-poort installeren*

- 1 Start uw computer.

- 2 Plaats de meegeleverde cd-rom in de cd-romspeler van uw computer.
- 3 Dubbelklik op het bureaublad van uw computer op **Windows Verkenner**.
- > U komt in het scherm **Verkenner**.
- 4 Dubbelklik in de linkerkolom op de aanduiding van uw cd-romstation, bijvoorbeeld **(D:)**.
- > In de rechterkolom verschijnt de inhoud van de cd-rom.
- 5 Dubbelklik in de rechterkolom op **Software**.
- 6 Dubbelklik op het onderdeel dat u wilt installeren.  
U hebt 3 mogelijkheden:
  - Klik op **Vox** voor de communicatiesoftware.  
Ga vervolgens naar stap 7.
  - Klik op **Konfig** voor de configuratiesoftware.  
Dubbelklik daarna op **Disk 1**. Ga vervolgens naar stap 7.
  - Klik op **Capiport** voor de software van de CAPI-poort.  
Selecteer de naam van uw besturingsprogramma.  
Ga vervolgens naar stap 7.
- 7 Dubbelklik op het blauwe pictogram **Setup**.
- 8 Volg de instructies op het beeldscherm.

## 6.5 Pc-programma deinstalleren

- 1 Dubbelklik op het bureaublad van uw computer op **Deze computer**.
- > U komt in het scherm **Deze computer**.
- 2 Dubbelklik op **Configuratiescherm**.
- > U komt in het configuratiescherm.
- 3 Dubbelklik op **Software**.
- > U komt in het scherm **Eigenschappen voor Software**.
- 4 Klik op het tabblad **Installeren en verwijderen**.
- 5 Klik op het onderdeel dat u wilt verwijderen.  
U hebt 4 mogelijkheden:
  - Klik op **ISDN CAPI Port** als u de communicatiepoort wilt verwijderen.
  - Klik op **Vox** als u de communicatiesoftware wilt verwijderen.
  - Klik op **Webvox** als u de CAPI-driver wilt verwijderen.
  - Klik op **Webvox Instellingen** als u de configuratiesoftware wilt verwijderen.
- 6 Klik op **Toevoegen/ Verwijderen**.
- 7 Volg de instructies op het beeldscherm.
- 8 Start uw computer na het deinstalleren opnieuw op.

## 7 Webvox instellen

### 7.1 Telefoonnummers programmeren voor telefoneren

#### *Inkomende gesprekken*

In de standaardinstelling zullen alle aangesloten telefoons overgaan als u via één van uw telefoonnummers gebeld wordt. U kunt ook programmeren dat een telefoon alleen overgaat wanneer u via een bepaald telefoonnummer gebeld wordt. Als u het telefoonnummer 11 11 111 bijvoorbeeld gebruikt als zakelijk nummer, kunt u dit telefoonnummer toewijzen aan de telefoon in uw werkkamer.

Het is ook mogelijk om meer telefoons toe te wijzen aan hetzelfde telefoonnummer. Als u het telefoonnummer 22 22 222 bijvoorbeeld gebruikt als privé-nummer, kunt u dit nummer zowel toewijzen aan de telefoon in uw woonkamer als aan de telefoon in uw werkkamer. In dat geval reageert de telefoon in uw werkkamer zowel op uw zakelijke telefoonnummer als op uw privé-nummer.

#### **Let op!**

Als u voor een bepaald aansluitpunt geen telefoonnummers programmeert, zal het betreffende aansluitpunt reageren op alle telefoonnummers. Om dit te voorkomen, kunt u het aansluitpunt permanent blokkeren voor inkomende gesprekken (zie paragraaf 7.9).

#### *Uitgaande gesprekken*

Als u per aansluitpunt één telefoonnummer programmeert, zullen de kosten die met de betreffende telefoon worden gemaakt, automatisch op dat telefoonnummer worden berekend. Als u meer telefoonnummers voor een telefoon programmeert, worden de kosten automatisch berekend op het telefoonnummer op de eerste geheugenplaats van het aansluitpunt. Programmeer dus op de eerste geheugenplaats het telefoonnummer dat moet terugkomen op uw telefoonrekening.

Het telefoonnummer op de eerste geheugenplaats is ook het enige telefoonnummer dat u via de telefoon extern kunt doorschakelen (zie paragraaf 12.2). Daarnaast is dit het telefoonnummer dat in het display verschijnt van de telefoon van de persoon naar wie u belt.

Dit is NummerWeergave. Zie voor meer informatie over NummerWeergave hoofdstuk 14.

### Let op!

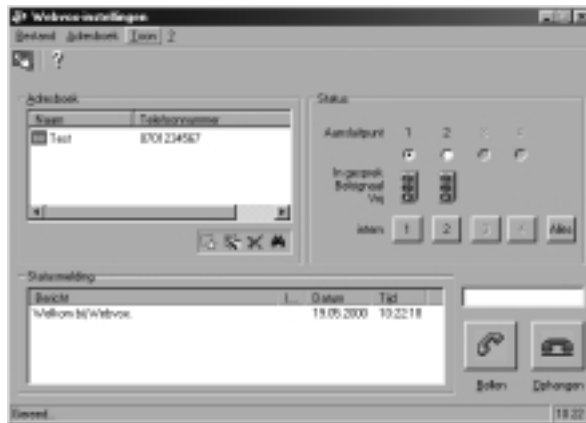
Als u telefoonnummers programmeert via de telefoon, is het niet mogelijk om onderscheid te maken tussen telefoonnummers voor inkomende gesprekken en telefoonnummers voor uitgaande gesprekken. De kosten voor uitgaande gesprekken worden in dat geval altijd berekend op het telefoonnummer op de eerste geheugenplaats. Met programmeren via de telefoon is het ook niet mogelijk om een telefoonnummer wel voor uitgaande maar niet voor inkomende gesprekken te programmeren.

### Opmerking

Als u op één aansluitpunt meer telefoons hebt aangesloten (zie paragraaf 5.4), hebben al deze telefoons hetzelfde telefoonnummer of dezelfde telefoonnummers.

### *Telefoonnummers programmeren via computer*

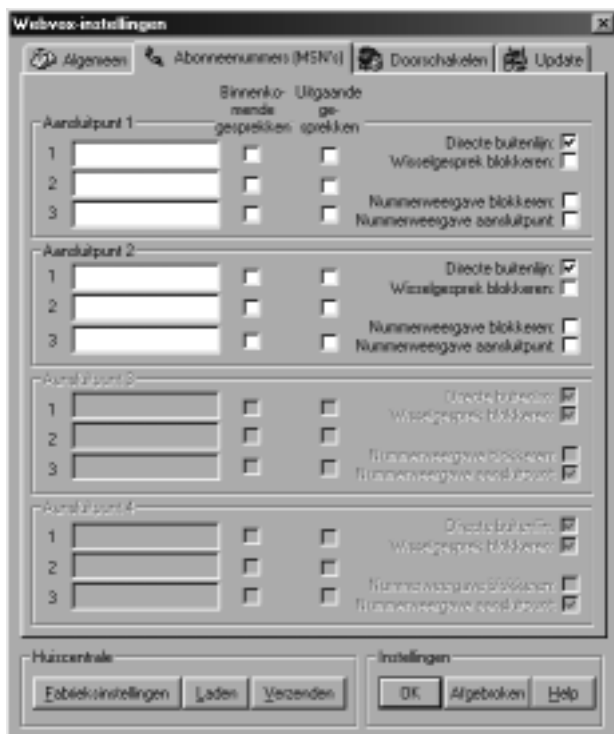
- 1 Start uw computer.
- 2 Klik linksonder in het beeldscherm op **Start**.
- 3 Ga naar **Programma's, Webvox, Webvox Instellingen**.
- > U komt in het scherm **Webvox Instellingen** (zie afbeelding 25).



Afbeelding 25: Scherm **Webvox Instellingen**.

- 4 Ga naar **Bestand, Instellingen....** In plaats daarvan kunt u ook klikken op .

- > U komt op het tabblad **Algemeen**.
- 5 Klik op het tabblad **Abonneenummers (MSN's)**.
- > Op het tabblad **Abonneenummers (MSN's)** ziet u 2 kaders (zie afbeelding 26). Het eerste kader correspondeert met de instellingen van aansluitpunt 1. Het tweede kader correspondeert met de instellingen van aansluitpunt 2.



Afbeelding 26: Telefoonnummers programmeren.


- 6 Toets de gewenste telefoonnummers in. U hoeft de netnummers niet in te toetsen. De kosten van de telefoongesprekken die u via de betreffende telefoon voert, zullen worden berekend op het telefoonnummer dat u op de eerste geheugenplaats hebt geprogrammeerd.
- > In het selectievakje onder **Binnenkomende gesprekken** verschijnt achter de telefoonnummers ✓. Dit betekent dat de betreffende telefoon overgaat wanneer u op dat telefoonnummer gebeld wordt.



- 7 Selecteer één van de keuzevakjes onder **Uitgaande gesprekken**.  
Op dit nummer zullen de kosten worden berekend van de telefoongesprekken via deze telefoon. Dit is ook het telefoonnummer dat in het display verschijnt van de telefoon van de persoon naar wie u belt.
- 8 Klik op **Verzenden**.
- > De telefoonnummers worden verzonden naar de Webvox.
- 9 Klik op **OK**.

#### *Telefoonnummers programmeren via telefoon*

- 1 Neem de hoorn op van één van de aangesloten telefoons.  
Dit moet een toontoestel zijn.
- > U hoort de kiestoon.
- 2 Druk op de flashtoets<sup>1</sup>.
- > U hoort de kiestoon.
- 3 Toets code **\*87\*** in.
- 4 Toets uw pincode in. De standaardpincode is **0000**.
- 5 Druk op **#**.
- > U hoort lange toonsignalen.
- 6 U hebt 2 mogelijkheden:
  - Toets code **\*1** in wanneer u het telefoonnummer wilt toewijzen aan aansluitpunt 1.
  - Toets code **\*2** in wanneer u het telefoonnummer wilt toewijzen aan aansluitpunt 2.
- 7 U hebt 3 mogelijkheden:
  - Toets code **1** in wanneer u het telefoonnummer op *geheugenplaats 1* wilt programmeren.
  - Toets code **2** in wanneer u het telefoonnummer op *geheugenplaats 2* wilt programmeren.
  - Toets code **3** in wanneer u het telefoonnummer op *geheugenplaats 3* wilt programmeren.
- 8 Druk op **\***.
- 9 Toets het gewenste telefoonnummer in. U hoeft het netnummer niet in te toetsen.
- 10 Druk op **#**.
- > U hoort lange toonsignalen.
- 11 Leg de hoorn neer.
- > De telefoonnummers zijn geprogrammeerd.

<sup>1</sup> U kunt de flashtoets herkennen aan het opschrift **F, FLASH, RR, R, RECALL, RECL** of . Als uw telefoon geen flashtoets heeft, kunt u voor de betreffende telefoon instellen dat u een binnenlijn kunt selecteren met het haakcontact (zie paragraaf 7.4).

## 7.2 Telefoonnummers programmeren voor internetten

Als u verbinding hebt met Internet, maakt u telefoonkosten. In de standaardinstelling worden deze telefoonkosten geboekt op uw hoofdtelefoonnummer. Dit is het telefoonnummer dat meestal als eerste telefoonnummer staat vermeld op de factuur van KPN Telecom. U kunt het hoofdtelefoonnummer ook vinden in de schriftelijke bevestiging van KPN Telecom van de aanvraag van uw ISDN-aansluiting. Als u wilt dat uw Internetkosten op een ander telefoonnummer worden geboekt, dan kunt u via de computer een ander telefoonnummer programmeren.


Met de Webvox kunt u extra snel internetten door dubbel in te bellen (zie hoofdstuk 17). In dat geval gebruikt u de beide communicatiekanalen van uw ISDN-aansluiting. Voor elk communicatiekanaal kunt u één uitgaand telefoonnummer voor internetten programmeren. Voor het programmeren van uitgaande telefoonnummers maakt u gebruik van zogenaamde AT-opdrachten.

- 1 Start uw computer.
  - 2 Klik linksonder in het beeldscherm op **Start**.
  - 3 Ga naar **Instellingen, Configuratiescherm**.
    - > U komt in het configuratiescherm.
  - 4 Dubbelklik op **Modems**.
    - > U komt in het scherm **Modems**.
  - 5 Selecteer als modem **ISDN Internet (PPP over ISDN)**.
  - 6 Klik op het **Eigenschappen**.
  - 7 Klik op het tabblad **Verbinding**.
  - 8 Klik op **Geavanceerd**.
  - 9 Typ in het tekstvak onder **Extra instellingen ATS49=** met het gewenste telefoonnummer. Toets alleen het abonneenummer in. Als in het tekstvak al een andere AT-opdracht staat, dan moet u tussen de bestaande opdracht en de nieuwe opdracht het teken ; en een spatie typen (zie het voorbeeld hieronder).
- Voorbeeld*
- U wil telefoonnummer 1234567 programmeren. In het tekstvak staat al de opdracht **ATS42=1**. Typ de nieuwe opdracht als volgt in: **ATS42=1; ATS49=1234567**.
- 10 Klik 2 keer op **OK**.
    - > U komt opnieuw in het scherm **Modems**.

- 11 Herhaal de bovenstaande stappen voor het modem **ISDN RAS (PPP over ISDN)** en eventuele andere poorten die u gebruikt, met hetzelfde of andere telefoonnummers.
- 12 Klik op **Sluiten**.

### 7.3 Buitenlijn of binnenlijn instellen

In de standaardinstelling hoort u direct de kiestoon van de buitenlijn wanneer u de hoorn van een aangesloten telefoon opneemt. Dit betekent dat u onmiddellijk een extern telefoonnummer kunt intoetsen. Om een telefoon op het andere aansluitpunt van de Webvox te bellen, moet u eerst een binnenlijn selecteren.


U kunt een binnenlijn selecteren door op de flashtoets te drukken. U kunt de flashtoets herkennen aan het opschrift **F**, **FLASH**, **RR**, **R**, **RECALL**, **RECL** of . Als uw telefoon geen flashtoets heeft, kunt u voor de betreffende telefoon instellen dat u een binnenlijn kunt selecteren met het haakcontact (zie paragraaf 7.4).

Als u met een bepaalde interne telefoon regelmatig via de binnenlijn belt, kunt u de betreffende telefoon instellen op direct binnenlijn. U hoort dan direct de kiestoon van de binnenlijn als u de hoorn van de betreffende telefoon opneemt. Om een extern telefoonnummer te bellen, moet u dan eerst **0** voor de buitenlijn intoetsen.

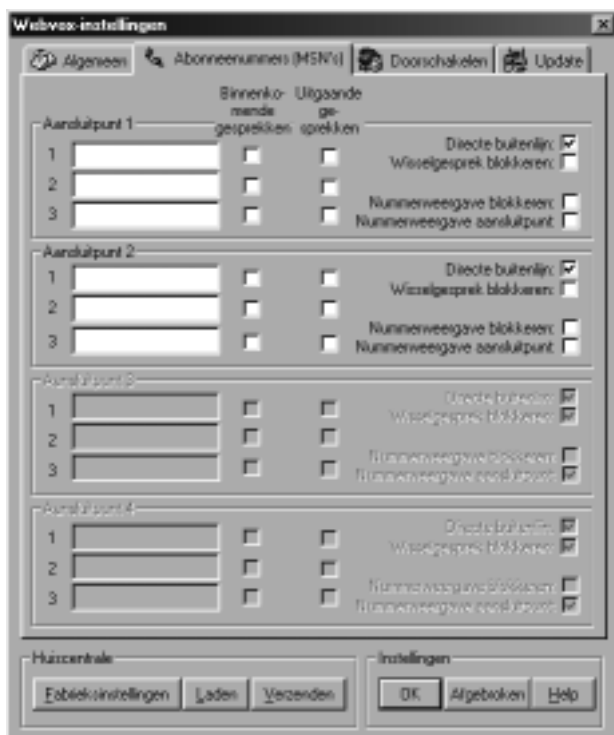
#### Let op!

Als u niet meer weet of u een aansluitpunt hebt ingesteld op direct binnenlijn of direct buitenlijn, dan kunt u dit eenvoudig controleren. Neem de hoorn op van de telefoon die op het betreffende aansluitpunt is aangesloten en toets code **0** in. Als u de kiestoon hoort, is het betreffende aansluitpunt ingesteld op direct binnenlijn. Als u geen kiestoon hoort, is het aansluitpunt ingesteld op direct buitenlijn.

#### *Buitenlijn of binnenlijn instellen via computer*

- 1 Start uw computer.
- 2 Klik linksonder in het beeldscherm op **Start**.
- 3 Ga naar **Programma's, Webvox, Webvox Instellingen**.
- > U komt in het scherm **Webvox Instellingen** (zie afbeelding 25 op pagina 37).
- 4 Ga naar **Bestand, Instellingen....** In plaats daarvan kunt u ook klikken op .

- > U komt op het tabblad **Algemeen**.
- 5 Klik op het tabblad **Abonneenummers (MSN's)**.
- > Op het tabblad **Abonneenummers (MSN's)** ziet u 2 kaders (zie afbeelding 27). Het eerste kader correspondeert met de instellingen van aansluitpunt 1. Het tweede kader correspondeert met de instellingen van aansluitpunt 2. Rechts in elk kader ziet u **Directe buitenlijn**.
- 6 Klik op het keuzevakje achter **Directe buitenlijn**: om de instelling te wijzigen. Als in het keuzevakje ✓ staat, is de Webvox ingesteld op direct buitenlijn. Als het keuzevakje leeg is, is de Webvox ingesteld op direct binnenlijn. U kunt de binnenlijn en de buitenlijn per aansluitpunt instellen.
- 7 Klik op **Verzenden**.
- > De instellingen worden verzonden naar de Webvox.
- 8 Klik op **OK**.
- > De telefoon is ingesteld op direct buitenlijn of direct binnenlijn.



Afbeelding 27: Buitenlijn of binnenlijn instellen.

### *Buitenlijn of binnenlijn instellen via telefoon*

- 1 Neem de hoorn op van één van de aangesloten telefoons.  
Dit moet een toontoestel zijn.
  - > U hoort de kiestoon.
- 2 Druk op de flashtoets<sup>1</sup> om een binnenlijn te selecteren.
  - > U hoort de kiestoon.
- 3 Toets code **\*87\*** in.
- 4 Toets uw pincode in. De standaardpincode is **0000**.
- 5 Druk op **#**.
  - > U hoort lange toonsignalen.
- 6 Toets code **\*81\*** in.
- 7 U hebt 2 mogelijkheden:
  - Toets code **1** in wanneer u aansluitpunt **1** wilt programmeren.
  - Toets code **2** in wanneer u aansluitpunt **2** wilt programmeren.
- 8 U hebt 2 mogelijkheden:
  - Toets code **0** in wanneer u voor het betreffende aansluitpunt *direct binnenlijn* wilt instellen.
  - Toets code **1** in wanneer u voor het betreffende aansluitpunt *direct buitenlijn* wilt instellen.
- 9 Druk op **#**.
  - > U hoort lange toonsignalen.
- 10 Leg de hoorn neer.

## **7.4 Wachtstand instellen met haakcontact**

In de standaardinstelling kunt u een gesprekspartner in de wacht zetten door op de flashtoets te drukken. U kunt de flashtoets herkennen aan het opschrift **F**, **FLASH**, **RR**, **R**, **RECALL**, **RECL** of **☎**. Als uw telefoon niet over een flashtoets beschikt, kunt u instellen dat u de wachtstand voor het betreffende aansluitpunt inschakelt door kort op het haakcontact te drukken.

- 1 Neem de hoorn op van één van de aangesloten telefoons.  
Dit moet een toontoestel zijn.
  - > U hoort de kiestoon.
- 2 Druk héél kort op het haakcontact om een binnenlijn te selecteren.
  - > U hoort de kiestoon.

<sup>1</sup> U kunt de flashtoets herkennen aan het opschrift **F**, **FLASH**, **RR**, **R**, **RECALL**, **RECL** of **☎**. Als uw telefoon geen flashtoets heeft, kunt u voor de betreffende telefoon instellen dat u een binnenlijn kunt selecteren met het haakcontact (zie paragraaf 7.4).

- 3 Toets code **\*87\*** in.
- 4 Toets uw pincode in. De standaardpincode is **0000**.
- 5 Druk op **#**.
- > U hoort lange toonsignalen.
- 6 Toets code **\*82\*** in.
- 7 U hebt 2 mogelijkheden:
  - Toets code **1** in wanneer u aansluitpunt **1** wilt programmeren.
  - Toets code **2** in wanneer u aansluitpunt **2** wilt programmeren.
- 8 U hebt 2 mogelijkheden:
  - Toets code **1** in wanneer u voor het betreffende aansluitpunt *wachtstand met haakcontact* wilt programmeren.
  - Toets code **0** in wanneer u voor het betreffende aansluitpunt *wachtstand met flashtoets* wilt programmeren.
- 9 Druk op **#**.
- > U hoort lange toonsignalen.
- 10 Leg de hoorn neer.

## 7.5 Parkeercode instellen

Als u tijdens een gesprek niet gestoord wilt worden, kunt u het gesprek voortzetten in een andere ruimte. U kunt het gesprek dan parkeren en binnen 3 minuten overnemen op een andere telefoon. Dit kan een telefoon zijn die ook op de Webvox is aangesloten, maar ook een ISDN-telefoon of een analoge telefoon die op een andere ISDN-terminal-adapter of op een ISDN-huiscentrale is aangesloten. Het is niet mogelijk om gesprek over te nemen op een telefoon van een andere ISDN-aansluiting.

In de standaardinstelling kunt u een gesprek parkeren met parkeercode 1. Het is verstandig om deze parkeercode niet te wijzigen, omdat de meeste ISDN-telefoons ook gebruikmaken van parkeercode 1. Hierdoor kunt u een gesprek ook parkeren vanaf de ISDN-telefoons die u op de NT1 hebt aangesloten.

Als uw ISDN-telefoons met een andere code werken, kunt u de standaardparkeercode van de Webvox wijzigen. Raadpleeg voor de juiste codes van uw ISDN-telefoon de gebruiksaanwijzing van de betreffende telefoon.

- 1 Neem de hoorn op van één van de aangesloten telefoons.  
Dit moet een toontoestel zijn.
- > U hoort de kiestoon.
- 2 Druk op de flashtoets<sup>1</sup>.
- > U hoort de kiestoon.
- 3 Toets code \*87\* in.
- 4 Toets uw pincode in. De standaardpincode is 0000.
- 5 Druk op #.
- > U hoort lange toonsignalen.
- 6 Toets code \*86\* in.
- 7 Toets de gewenste parkeercode in. De code mag uit maximaal 4 cijfers bestaan.
- 8 Druk op #.
- > U hoort lange toonsignalen.
- 9 Leg de hoorn neer.


## 7.6 Pincode wijzigen

Om de Webvox via de telefoon te programmeren, moet u een pincode intoetsen. De standaardpincode is 0000. Om misbruik te voorkomen, is het verstandig om deze pincode te wijzigen in een persoonlijke pincode.

Tijdens het programmeren hoort u na het intoetsen van de juiste pincode lange toonsignalen. Als de pincode onjuist was, hoort u na het intoetsen korte toonsignalen. Als u 3 keer achter elkaar een onjuiste pincode hebt ingetoetst, kunt u de pincode een half uur lang niet meer wijzigen.

Als u uw pincode bent vergeten, kunt u de standaardinstellingen van de Webvox herstellen (zie paragraaf 7.10).

- 1 Neem de hoorn op van één van de aangesloten telefoons.  
Dit moet een toontoestel zijn.
- > U hoort de kiestoon.
- 2 Druk op de flashtoets<sup>1</sup>.
- > U hoort de kiestoon.
- 3 Toets code \*87\* in.
- 4 Toets uw huidige pincode in. De standaardpincode is 0000.

<sup>1</sup> U kunt de flashtoets herkennen aan het opschrift **F, FLASH, RR, R, RECALL, RECL** of . Als uw telefoon geen flashtoets heeft, kunt u voor de betreffende telefoon instellen dat u een binnenlijn kunt selecteren met het haakcontact (zie paragraaf 7.4).

- 5 Druk op **\***.
- 6 Toets de nieuwe pincode in. De pincode moet uit 4 cijfers bestaan.
- 7 Druk nogmaals op **\***.
- 8 Toets nogmaals uw nieuwe pincode in.
- 9 Druk op **#**.
- > U hoort lange toonsignalen. De pincode is gewijzigd.
- 10 Leg de hoorn neer.

## 7.7 Belsignaal instellen

In de standaardinstelling hoort u hetzelfde belsignaal wanneer u intern gebeld wordt als wanneer u extern gebeld wordt. In plaats daarvan kunt u instellen dat u aan het belsignaal kunt horen of u intern of extern gebeld wordt. Als u extern gebeld wordt, hoort u in dat geval steeds één lang belsignaal. Als u intern wordt gebeld, hoort u steeds 2 korte belsignalen. U kunt het belsignaal instellen per aansluitpunt.

### Let op!

Niet alle telefoons zijn geschikt voor het ontvangen van een intern belsignaal. Als uw telefoon geen intern belsignaal kan ontvangen, hoort u geen enkel belsignaal wanneer u intern gebeld wordt.

- 1 Neem de hoorn op van één van de aangesloten telefoons. Dit moet een toontoestel zijn.
- > U hoort de kiestoon.
- 2 Druk op de flashtoets<sup>1</sup>.
- > U hoort de kiestoon.
- 3 Toets code **\*87\*** in.
- 4 Toets uw pincode in. De standaardpincode is **0000**.
- 5 Druk op **#**.
- > U hoort lange toonsignalen.
- 6 Toets code **\*84\*** in.
- 7 U hebt 2 mogelijkheden:
  - Toets code **1** in wanneer u aansluitpunt **1** wilt programmeren.
  - Toets code **2** in wanneer u aansluitpunt **2** wilt programmeren.

<sup>1</sup> U kunt de flashtoets herkennen aan het opschrift **F, FLASH, RR, R, RECALL, RECL** of **☎**. Als uw telefoon geen flashtoets heeft, kunt u voor de betreffende telefoon instellen dat u een binnenlijn kunt selecteren met het haakcontact (zie paragraaf 7.4).



- 8 U hebt 2 mogelijkheden:
  - Toets code **1** in wanneer u een *verschillend* belsignaal wilt programmeren voor inkomende interne en externe gesprekken.
  - Toets code **0** in wanneer u *hetzelfde* belsignaal wilt programmeren voor inkomende interne en externe gesprekken.
- 9 Druk op **#**.
- > U hoort lange toonsignalen.
- 10 Leg de hoorn neer.

## 7.8 Gebeld worden tijdelijk blokkeren

Als u niet gestoord wilt worden door inkomende telefoontjes, kunt u het aansluitpunt van uw telefoon tijdelijk blokkeren. Op de betreffende telefoon kunt u dan tijdelijk niet gebeld worden. Het blijft wel mogelijk om zelf te bellen.

U kunt zelf programmeren op welke tijdstippen het aansluitpunt moet worden geblokkeerd. Als u bijvoorbeeld in uw slaapkamer een telefoon hebt staan, kunt u programmeren dat u tussen 20.00 uur en 08.00 uur niet op die telefoon gebeld kunt worden. Als iemand u toch belt, hoort deze beller een snelle bezettoon.

### Opmerking

Als u het alarmnummer 112 belt terwijl uw telefoon tijdelijk is geblokkeerd, wordt de tijdelijke blokkering automatisch opgeheven. Op deze manier beschikt de alarmcentrale over de mogelijkheid om u terug te bellen. De blokkering wordt weer ingeschakeld op het eerstvolgende tijdstip waarop de blokkering gewoonlijk ingaat of wanneer u een nieuwe tijdelijke blokkering instelt.

### Opmerking

Als u een geblokkeerde telefoon doorschakelt naar een extern telefoonnummer (zie paragraaf 12.2), wordt de blokkering tijdelijk uitgeschakeld. Op het externe telefoonnummer komen in dat geval dus alle telefoontjes binnen die u had geblokkeerd. Als u de doorschakeling opheft, wordt de blokkering weer ingeschakeld.

### *Tijdelijk blokkeren inschakelen*

- 1 Neem de hoorn op van de telefoon die u hebt aangesloten op het aansluitpunt dat u wilt blokkeren.
- > U hoort de kiestoon.
- 2 Druk op de flashtoets<sup>1</sup>.
- > U hoort de kiestoon.
- 3 Toets code \*80\* in.
- 4 Toets het tijdstip in waarop de blokkering moet ingaan, bijvoorbeeld 1900 voor 7 uur 's avonds.
- 5 Druk op \*.
- 6 Toets het tijdstip in waarop de blokkering moet eindigen, bijvoorbeeld 0700 voor 7 uur 's ochtends.
- 7 Druk op #.
- > U hoort lange toonsignalen. De telefoon is tijdelijk geblokkeerd voor inkomende gesprekken.
- 8 Leg de hoorn neer.

### *Tijdelijk blokkeren uitschakelen*

- 1 Neem de hoorn op van de telefoon die u hebt geblokkeerd.
- > U hoort de kiestoon.
- 2 Druk op de flashtoets.
- > U hoort de kiestoon.
- 3 Toets code ##80# in.
- > U hoort lange toonsignalen. De tijdelijke blokkering is uitgeschakeld.
- 4 Leg de hoorn neer.

## **7.9 Gebeld worden permanent blokkeren**

Als u op een bepaalde telefoon nooit gebeld wilt worden, bijvoorbeeld omdat u in de betreffende ruimte niet gestoord wilt worden door telefoontjes, dan kunt u deze telefoon permanent blokkeren voor inkomende gesprekken. Het blijft wel mogelijk om zelf te bellen.

### **Opmerking**


Als u het alarmnummer 112 belt terwijl uw telefoon permanent is geblokkeerd, wordt de permanente blokkering automatisch opgeheven. Op deze manier beschikt de alarmcentrale over de mogelijkheid om u terug te bellen. U moet de blokkering dan wel opnieuw inschakelen.

### *Permanent blokkeren inschakelen*

- 1 Neem de hoorn op van de telefoon die u hebt aangesloten op het aansluitpunt dat u wilt blokkeren.
  - > U hoort de kiestoon.
- 2 Druk op de flashtoets<sup>1</sup>.
  - > U hoort de kiestoon.
- 3 Toets code \*81# in.
  - > U hoort lange toonsignalen. De telefoon is permanent geblokkeerd.

### *Permanent blokkeren uitschakelen*

- 1 Neem de hoorn op van de telefoon die u hebt aangesloten op het aansluitpunt dat u wilt blokkeren.
  - > U hoort de kiestoon.
- 2 Druk op de flashtoets<sup>1</sup>.
  - > U hoort de kiestoon.
- 3 Toets code #81# in.
  - > U hoort lange toonsignalen. De permanente blokkering is uitgeschakeld.

<sup>1</sup> U kunt de flashtoets herkennen aan het opschrift **F, FLASH, RR, R, RECALL, RECL** of . Als uw telefoon geen flashtoets heeft, kunt u voor de betreffende telefoon instellen dat u een binnenlijn kunt selecteren met het haakcontact (zie paragraaf 7.4).

## 7.10 Standaardinstellingen herstellen


Als u de standaardinstellingen herstelt, worden alle instellingen van de Webvox teruggezet in de fabrieksinstellingen. Dit kan handig zijn wanneer u niet meer precies weet wat u geprogrammeerd hebt of wanneer u uw pincode bent vergeten. In de verkorte gebruiksaanwijzing op pagina 104 vindt u een overzicht van de standaardinstellingen.

### Let op!

Als u de standaardinstellingen herstelt, moet u opnieuw telefoonnummers, een persoonlijke pincode en andere gewenste instellingen programmeren (zie paragraaf 7.1 tot en met 7.9).

- 1 Neem de hoorn op van de telefoon die u hebt aangesloten op aansluitpunt 1.
  - > U hoort de kiestoon.
- 2 Druk op de flashtoets<sup>1</sup>.
  - > U hoort de kiestoon.
- 3 Toets de volgende code in:  

*	8	9	*	1	2	3	4	*	1	2	3	4	*	1	2	3	4	##
---	---	---	---	---	---	---	---	---	---	---	---	---	---	---	---	---	---	----
- > U hoort lange toonsignalen. De standaardinstellingen zijn hersteld.
- 4 Leg de hoorn neer.

<sup>1</sup> U kunt de flashtoets herkennen aan het opschrift F, **FLASH**, **RR**, **R**, **RECALL**, **RECL** of . Als uw telefoon geen flashtoets heeft, kunt u voor de betreffende telefoon instellen dat u een binnenlijn kunt selecteren met het haakcontact (zie paragraaf 7.4).

## 8 Telefoneren: basisfuncties

### 8.1 Extern bellen

Met de telefoons die u op de Webvox hebt aangesloten, kunt u extern telefoneren.

#### *Met direct buitenlijn (standaardinstelling)*

In de standaardinstelling hoort u direct de kiestoon van de buitenlijn wanneer u de hoorn van een aangesloten telefoon opneemt.

- 1 Neem de hoorn op van één van de aangesloten telefoons.
- > U hoort de kiestoon.
- 2 Toets het gewenste telefoonnummer in.
- > Het telefoonnummer wordt gebeld.

#### *Met direct binnenlijn*

Als u één van de aangesloten telefoons hebt ingesteld op direct binnenlijn, hoort u de kiestoon van de binnenlijn als u de hoorn van de betreffende telefoon opneemt. Om een extern telefoonnummer te bellen, moet u dan eerst een buitenlijn selecteren. U kunt een buitenlijn selecteren door code **[0]** in te toetsen.

- 1 Neem de hoorn op van één van de aangesloten telefoons.
- > U hoort de kiestoon.
- 2 Toets code **[0]** in.
- > U hoort de kiestoon.
- 3 Toets het gewenste telefoonnummer in.
- > Het telefoonnummer wordt gebeld.

#### **Let op!**

Als u niet meer weet of u een aansluitpunt hebt ingesteld op direct binnenlijn of direct buitenlijn, dan kunt u dit eenvoudig controleren. Neem de hoorn op van de telefoon die op het betreffende aansluitpunt is aangesloten en toets code **[0]** in. Als u de kiestoon hoort, is het betreffende aansluitpunt ingesteld op direct binnenlijn. Als u geen kiestoon hoort, is het aansluitpunt ingesteld op direct buitenlijn.

## 8.2 Intern bellen

Met de telefoons die u op de Webvox hebt aangesloten, kunt u gratis intern telefoneren. Hierbij maakt u geen telefoonkosten. U kunt een telefoon op het andere aansluitpunt van de Webvox bellen door het nummer van het betreffende aansluitpunt in te toetsen.

### *Met direct buitenlijn (standaardinstelling)*

In de standaardinstelling hoort u direct de kiestoon van de buitenlijn wanneer u de hoorn van een aangesloten telefoon opneemt. Om een telefoon op het andere aansluitpunt van de Webvox te bellen, moet u eerst een binnenlijn selecteren. U kunt een binnenlijn selecteren door op de flashtoets te drukken.

- 1 Neem de hoorn op van één van de aangesloten telefoons.
  - > U hoort de kiestoon.
- 2 Druk op de flashtoets. U kunt de flashtoets herkennen aan het opschrift **F**, **FLASH**, **RR**, **R**, **RECALL**, **RECL** of **☉**. Als uw telefoon geen flashtoets heeft, kunt u instellen dat u in plaats van op de flashtoets kort op het haakcontact kunt drukken (zie paragraaf 7.4).
  - > U hoort de kiestoon.
- 3 Toets het nummer in van het gewenste aansluitpunt: **1** of **2**.
  - > De telefoon die op het betreffende aansluitpunt is aangesloten, gaat over.

### *Met direct binnenlijn*

Als u één van de aangesloten telefoons hebt ingesteld op direct binnenlijn, hoort u de kiestoon van de binnenlijn als u de hoorn van de betreffende telefoon opneemt.

- 1 Neem de hoorn op van één van de aangesloten telefoons.
  - > U hoort de kiestoon.
- 2 Toets het nummer in van het gewenste aansluitpunt: **1** of **2**.
  - > De telefoon die op het betreffende aansluitpunt is aangesloten, gaat over.

### **8.3 Gebeld worden**

Op de telefoons die u op de Webvox hebt aangesloten, kunt u de interne en externe gesprekken aannemen die op de betreffende telefoon binnenkomen.

#### *Extern gebeld worden*

- > Uw telefoon gaat over. U hoort steeds één lang belsignaal.
- 1 Neem de hoorn op.
- > U hebt verbinding met de externe gesprekspartner.

#### *Intern gebeld worden*

- > Uw telefoon gaat over. U hoort steeds één lang belsignaal.  
Als u verschillende belsignalen hebt geprogrammeerd voor extern en intern gebeld worden (zie paragraaf 7.7), dan hoort u 2 korte belsignalen.
- 1 Neem de hoorn op.
- > U hebt verbinding met de interne gesprekspartner.

## 9 Telefoneren: extra functies

### 9.1 Gesprek aannemen voor andere telefoon

Als u ergens in huis een andere aangesloten telefoon hoort overgaan, kunt u het gesprek toch op uw eigen telefoon aannemen.

- > U hoort een andere aangesloten telefoon overgaan.
  - 1 Neem de hoorn op van uw eigen telefoon.
- > U hoort de kiestoon.
  - 2 Druk op de flashtoets<sup>1</sup>.
- > U hoort de kiestoon.
  - 3 Toets code **[8]** in.
- > U hebt verbinding met de externe gesprekspartner.

### 9.2 Tweede gesprek beginnen (ruggespraak)

Als u intern of extern in gesprek bent, kunt u uw gesprekspartner in de wacht zetten en een (tweede) extern telefoonnummer bellen. Op deze manier kunt u overleggen met een tweede gesprekspartner zonder dat uw eerste gesprekspartner kan meeluisteren. U kunt net zo vaak wisselen tussen de beide gesprekken als u zelf wilt.

*Tijdens gesprek extern nummer bellen*

- > U bent intern of extern in gesprek.
  - 1 Druk op de flashtoets<sup>1</sup>.
- > U hoort de kiestoon. Uw gesprekspartner staat in de wacht.
  - 2 Toets code **[0]** in om een buitenlijn te selecteren.
- > U hoort de kiestoon.
  - 3 Toets het gewenste externe telefoonnummer in.
- > Het telefoonnummer wordt gebeld. Zie voor het wisselen tussen de gesprekspartners pagina 55.

*Tijdens gesprek intern nummer bellen*

- > U bent intern of extern in gesprek.
  - 1 Druk op de flashtoets<sup>1</sup>.
- > U hoort de kiestoon. Uw gesprekspartner staat in de wacht.
  - 2 Toets het nummer in van het gewenste aansluitpunt: **[1]** of **[2]**.
- > De telefoon die op het betreffende aansluitpunt is aangesloten, gaat over. Zie voor het wisselen tussen de gesprekspartners hieronder.



### *Wisselen tussen gesprekken*


- > Uw eerste gesprekspartner staat in de wacht en u bent verbonden met uw tweede gesprekspartner.
- 1 Druk op de flashtoets<sup>1</sup> om uw tweede gesprekspartner in de wacht te zetten.
- > U bent opnieuw verbonden met uw eerste gesprekspartner.
- 2 Druk nogmaals op de flashtoets om opnieuw tussen uw gesprekspartners te wisselen. U kunt net zo vaak wisselen tussen de beide gesprekspartners als u zelf wilt.

### *Tweede gesprek beëindigen tijdens 2 externe gesprekken*

Als het tweede gesprek een extern gesprek is en u dit tweede gesprek wilt beëindigen, kunt u de hoorn neerleggen. Vervolgens zal uw telefoon overgaan. Als u de hoorn opneemt, bent u weer verbonden met uw eerste gesprekspartner.

### *Tweede gesprek beëindigen tijdens extern en intern gesprek*

Als een van de 2 gesprekken een intern gesprek is en u één van de 2 gesprekken wilt beëindigen, moet u de betreffende gesprekspartner vragen om de verbinding te verbreken. Als u dit niet doet en u degene bent die als eerste de verbinding verbreekt, worden uw interne en uw externe gesprekspartner met elkaar doorverbonden.

<sup>1</sup> U kunt de flashtoets herkennen aan het opschrift **F, FLASH, RR, R, RECALL, RECL** of . Als uw telefoon geen flashtoets heeft, kunt u voor de betreffende telefoon instellen dat u een binnenlijn kunt selecteren met het haakcontact (zie paragraaf 7.4).

## 9.3 Terugbellen bij bezet

### Let op!

Deze dienst is nog niet beschikbaar in het openbare netwerk van KPN Telecom.

Als een externe telefoon bezet is, kunt u de telefoon automatisch laten terugbellen. Zodra de persoon die u probeert te bereiken de hoorn van zijn telefoon heeft neergelegd, zal uw telefoon overgaan. Zodra u de hoorn opneemt, gaat de telefoon van de persoon die u probeert te bereiken over en kunt u hem te woord staan. Als u zelf inmiddels in gesprek bent, zal u pas worden teruggebeld wanneer beide telefoons vrij zijn. Een terugbelopdracht vervalt automatisch na 45 minuten.

### Let op!

U kunt alleen gebruikmaken van terugbellen bij bezet als u het uitgaande telefoonnummer van het betreffende aansluitpunt ook als inkomend telefoonnummer hebt geprogrammeerd (zie paragraaf 7.1).

- > De externe telefoon die u belt, is bezet.
- 1 Toets code **5** in en wacht tot u lange toonsignalen hoort. Als u korte toonsignalen hoort, is terugbellen bij bezet niet mogelijk.
- > U hoort de kiestoon.
- 2 Leg de hoorn neer.
- > Uw telefoon gaat over zodra de externe telefoon niet meer bezet is.
- 3 Neem de hoorn op.
- > U hoort de externe telefoon overgaan. Wacht tot de persoon die u probeert te bereiken de hoorn opneemt.

### Opmerking

Als u een terugbelopdracht hebt geprogrammeerd maar zelf inmiddels in gesprek bent, en u hebt het uitgaande telefoonnummer aan beide aansluitpunten als ingaand telefoonnummer toegewezen, dan gaat één van de andere aangesloten telefoons over in plaats van uw eigen telefoon.

## 10 Wachtstand

Als u intern of extern in gesprek bent, kunt u uw gesprekspartner in de wacht zetten. Uw gesprekspartner kan u dan niet meer horen. Vervolgens kunt u een telefoon op het andere aansluitpunt van de Webvox bellen of een extern telefoonnummer bellen, bijvoorbeeld om met iemand te overleggen. Als u opnieuw met uw gesprekspartner wilt praten, kunt u het gesprek op uw eigen telefoon hervatten.


U kunt een externe gesprekspartner ook in de wacht zetten en het gesprek op een andere telefoon van de Webvox hervatten. U kunt ook uw telefoon verplaatsen naar een ander aansluitpunt van de Webvox zonder de verbinding te verbreken. Dit wordt parkeren genoemd. Als u een gesprek parkeert, kan ook één van uw huisgenoten het gesprek hervatten. U kunt alleen een extern gesprek parkeren.

### 10.1 Gesprek in de wacht zetten

- > U bent intern of extern in gesprek.
  - 1 Druk op de flashtoets<sup>1</sup>.
  - > U hoort de kiestoon. Uw gesprekspartner staat in de wacht.
  - 2 Bel eventueel een andere interne telefoon (zie paragraaf 8.2) of een extern telefoonnummer (zie paragraaf 9.2).
  - 3 Druk op de flashtoets.
  - > U bent opnieuw verbonden met uw gesprekspartner.

#### Let op!

Als u een andere interne telefoon of een ander extern telefoonnummer belt terwijl uw eerste gesprekspartner in de wacht staat, moet u uw tweede gesprekspartner vragen om de verbinding te verbreken. Als u dit niet doet en u degene bent die als eerste de verbinding verbreekt, worden uw eerste en uw tweede gesprekspartner met elkaar doorverbonden.

<sup>1</sup> U kunt de flashtoets herkennen aan het opschrift **F, FLASH, RR, R, RECALL, RECL** of . Als uw telefoon geen flashtoets heeft, kunt u voor de betreffende telefoon instellen dat u een binnenlijn kunt selecteren met het haakcontact (zie paragraaf 7.4).

## 10.2 Gesprek parkeren

Als u een externe gesprekspartner parkeert, kan het gesprek ook worden hervat op een andere aangesloten telefoon of op de ISDN-telefoons die u rechtstreeks op de NT1 hebt aangesloten. U kunt ook uw telefoon verplaatsen naar een ander aansluitpunt van de Webvox zonder de verbinding te verbreken. Als het gesprek na 3 minuten niet is hervat, wordt de verbinding verbroken.

Als u een gesprek wilt voortzetten op een telefoon op het andere aansluitpunt van de Webvox, kunt u het gesprek parkeren of het gesprek doorverbinden zonder aankondigen (zie paragraaf 11.2). Het verschil is dat de andere aangesloten telefoon bij parkeren niet overgaat, en bij doorverbinden zonder aankondigen wel.


Een ander verschil is dat u bij parkeren 3 minuten hebt om de andere telefoon op te nemen en bij doorverbinden zonder aankondigen 2 minuten.

U kunt een gesprek parkeren met een parkeercode. In de standaardinstelling is dit parkeercode 1. Zie voor het wijzigen van de standaardparkeercode paragraaf 7.5.

### Opmerking

Raadpleeg voor het bij ISDN-telefoons de gebruiksaanwijzing van de betreffende ISDN-telefoon.

- > U bent extern in gesprek.
- 1 Druk op de flashtoets<sup>1</sup>.
- > U hoort de kiestoon. Uw gesprekspartner staat in de wacht.
- 2 Druk op **7**. Onder deze toets is de parkeercode geprogrammeerd. De standaardparkeercode is 1.
- > Parkeercode 1 wordt naar de openbare ISDN-centrale verzonden. Het gesprek is geparkeerd met parkeercode 1.
- 3 Leg de hoorn neer.
- 4 Neem de hoorn op van de gewenste aangesloten telefoon.
- > U hoort de kiestoon. Als u de betreffende telefoon hebt ingesteld op direct binnenlijn, kunt u verdergaan met stap 6.
- 5 Druk op de flashtoets om een binnenlijn te selecteren.
- > U hoort de kiestoon.
- 6 Toets code **7** in.
- > U bent opnieuw verbonden met uw gesprekspartner.

<sup>1</sup> U kunt de flashtoets herkennen aan het opschrift **F, FLASH, RR, R, RECALL, RECL** of . Als uw telefoon geen flashtoets heeft, kunt u voor de betreffende telefoon instellen dat u een binnenlijn kunt selecteren met het haakcontact (zie paragraaf 7.4).

## 11 Doorverbinden

U kunt een extern telefoongesprek doorverbinden naar een andere aangesloten telefoon, zodat één van uw huisgenoten het gesprek kan voortzetten. U kunt daarbij zelf bepalen of u uw gesprekspartner bij uw huisgenoot wilt aankondigen (doorverbinden met aankondigen) of dat u het gesprek niet wilt aankondigen (doorverbinden zonder aankondigen). Het is ook mogelijk om een intern gesprek door te verbinden naar een externe gesprekspartner. Ook hierbij kunt u het gesprek wel of niet aankondigen.

Als u een gesprek wilt voortzetten op een andere aangesloten telefoon, kunt u het gesprek doorverbinden zonder aankondigen of het gesprek parkeren (zie paragraaf 10.2). Het verschil is dat de andere telefoon bij doorverbinden zonder aankondigen wel over gaat, en bij parkeren niet. Een ander verschil is dat u bij doorverbinden zonder aankondigen 2 minuten hebt om de andere telefoon op te nemen en bij parkeren 3 minuten.

### **Let op!**


Het is niet mogelijk om een externe gesprekspartner door te verbinden naar een andere externe gesprekspartner.

### **11.1 Doorverbinden met aankondigen**

Als u een gesprekspartner wilt doorverbinden naar iemand anders, kunt u eerst melden wie u gaat doorverbinden. Als uw tweede gesprekspartner het gesprek niet wilt aannemen, kan hij de hoorn op de haak leggen. U wordt dan opnieuw verbonden met uw eerste gesprekspartner.

#### *Intern doorverbinden*

- > U bent extern in gesprek.
- 1 Druk op de flashtoets<sup>1</sup>.
- > U hoort de kiestoon. Uw gesprekspartner staat in de wacht.
- 2 Toets het nummer in van het gewenste aansluitpunt:  of .

<sup>1</sup> U kunt de flashtoets herkennen aan het opschrift **F, FLASH, RR, R, RECALL, RECL** of . Als uw telefoon geen flashtoets heeft, kunt u voor de betreffende telefoon instellen dat u een binnenlijn kunt selecteren met het haakcontact (zie paragraaf 7.4).

- > De telefoon die op het betreffende aansluitpunt is aangesloten, gaat over.
- 3 Wacht totdat een andere aangesloten telefoon is aangenomen.
- 4 Kondig het gesprek aan.
- 5 Leg de hoorn neer.
- > Het externe gesprek wordt doorverbonden naar de andere aangesloten telefoon.

#### *Extern doorverbinden*

- > U bent intern in gesprek.
- 1 Druk op de flashtoets<sup>1</sup>.
- > U hoort de kiestoon. Uw gesprekspartner staat in de wacht.
- 2 Toets code **[0]** in.
- > U hoort de kiestoon.
- 3 Toets het gewenste externe telefoonnummer in.
- > De telefoon op het betreffende telefoonnummer gaat over.
- 4 Wacht totdat de telefoon is aangenomen.
- 5 Kondig het gesprek aan.
- 6 Leg de hoorn neer.
- > Het interne gesprek wordt doorverbonden naar de externe telefoon.

## **11.2 Doorverbinden zonder aankondigen**

U kunt een gesprekspartner doorverbinden zonder eerst te melden wie u gaat doorverbinden. Als een van de andere aangesloten telefoons niet binnen 2 minuten wordt opgenomen, wordt het gesprek verbroken. Met doorverbinden zonder aankondigen is het ook mogelijk om een extern gesprek zelf voort te zetten op een andere aangesloten telefoon.

#### *Intern doorverbinden*

- > U bent extern in gesprek.
- 1 Druk op de flashtoets<sup>1</sup>.
- > U hoort de kiestoon. Uw gesprekspartner staat in de wacht.
- 2 Toets het nummer in van het gewenste aansluitpunt: **[1]** of **[2]**.
- > De telefoon die op het betreffende aansluitpunt is aangesloten, gaat over.
- 3 Wacht niet totdat een andere aangesloten telefoon is aangenomen, maar leg de hoorn neer.
- > Het externe gesprek wordt doorverbonden naar de andere aangesloten telefoon. Als deze telefoon niet binnen 2 minuten wordt opgenomen, wordt de verbinding verbroken.

### *Extern doorverbinden*

- > U bent intern in gesprek.
- 1 Druk op de flashtoets<sup>1</sup>.
- > U hoort de kiestoon. Uw gesprekspartner staat in de wacht.
- 2 Toets code  in.
- > U hoort de kiestoon.
- 3 Toets het gewenste externe telefoonnummer in.
- > De telefoon op het betreffende telefoonnummer gaat over.
- 4 Wacht niet totdat de telefoon is aangenomen, maar leg de hoorn neer.
- > Het interne gesprek wordt doorverbonden naar de externe telefoon. Als deze telefoon niet binnen 2 minuten wordt opgenomen, wordt de verbinding verbroken.

<sup>1</sup> U kunt de flashtoets herkennen aan het opschrift **F, FLASH, RR, R, RECALL, RECL** of . Als uw telefoon geen flashtoets heeft, kunt u voor de betreffende telefoon instellen dat u een binnenlijn kunt selecteren met het haakcontact (zie paragraaf 7.4).

## 12 Doorschakelen

Als u afwezig bent, kunt u inkomende gesprekken automatisch laten doorschakelen naar een telefoon op het andere aansluitpunt van de Webvox (intern doorschakelen) of naar een extern telefoonnummer (extern doorschakelen). Op deze manier blijft u ook bereikbaar wanneer u uw eigen telefoon niet kunt aannemen.

### 12.1 Doorschakelmogelijkheden

#### *Intern en extern doorschakelen*

U kunt binnenkomende interne en externe telefoongesprekken automatisch laten doorschakelen naar de telefoon(s) die op het andere aansluitpunt zijn aangesloten of naar een extern telefoonnummer. Hierbij kunt u zelf aangeven wanneer de gesprekken moeten worden doorgeschakeld:

- Altijd direct doorschakelen.
- Alleen doorschakelen wanneer uw telefoon niet wordt opgenomen.
- Alleen doorschakelen wanneer uw telefoon bezet is. Extern doorschakelen bij bezet is nog niet beschikbaar in het openbare netwerk van KPN Telecom, intern doorschakelen wel.

#### *Extern doorschakelen per telefoonnummer en per aansluitpunt*

Bij extern doorschakelen kunt u kiezen of u de telefoontjes doorschakelt die op een bepaald telefoonnummer binnenkomen, of dat u de telefoontjes doorschakelt die op een bepaald aansluitpunt binnenkomen. Als u aan de telefoon in uw werkkamer bijvoorbeeld 2 telefoonnummers hebt toegewezen en u één van deze 2 telefoonnummers extern wilt doorschakelen, kunt u doorschakelen per telefoonnummer. Als u beide toegewezen telefoonnummers wilt doorschakelen, kunt u kiezen voor doorschakelen per aansluitpunt. Intern doorschakelen kan alleen per telefoonnummer.

#### *Besignalen op doorgeschakelde telefoon*

Als u de inkomende gesprekken alleen laat doorschakelen wanneer uw telefoon niet wordt opgenomen, wordt het gesprek na 20 seconden doorgeschakeld. Dit zijn 4 à 5 besignalen.



Als u een telefoonnummer direct doorschakelt of doorschakelt wanneer uw telefoon bezet is, gaat uw telefoon niet over wanneer er een gesprek binnenkomt, tenzij u hebt gekozen voor doorschakelen per aansluitpunt. In dat geval gaat uw telefoon wel over wanneer er een gesprek binnenkomt.

### **Let op!**

Als u inkomende gesprekken doorschakelt wanneer uw telefoon bezet is, betekent dit dat een telefoontje pas wordt doorgeschakeld wanneer de beide communicatiekanalen bezet zijn. De beide communicatiekanalen zijn bezet in de volgende gevallen:

- (1) Wanneer vanaf beide aansluitpunten van de Webvox een telefoongesprek wordt gevoerd of wordt geïnternet en WisselGesprek op beide aansluitpunten is geblokkeerd.
- (2) Wanneer iemand via één van de aangesloten telefoons een WisselGesprek voert. In dat geval wordt dus pas de derde beller doorgeschakeld, maar alleen wanneer het betreffende telefoonnummer niet is toegewezen aan het andere aansluitpunt.
- (3) Wanneer op beide aansluitpunten een WisselGesprek wordt gevoerd. In dat geval wordt dus pas de vijfde beller doorgeschakeld.

## **12.2 Extern doorschakelen**

Als u afwezig bent, kunt u de gesprekken die op één van uw telefoonnummers of aansluitpunten binnenkomen, automatisch laten doorschakelen naar een extern telefoonnummer.

Bij extern doorschakelen per telefoonnummer worden alle telefoontjes doorgeschakeld die op één telefoonnummer binnenkomen. Als dat telefoonnummer ook aan het andere aansluitpunt is toegewezen, zal ook de telefoon op het andere aansluitpunt niet overgaan wanneer u via het betreffende telefoonnummer wordt gebeld.

Bij extern doorschakelen per aansluitpunt worden alleen de telefoontjes doorgeschakeld die op één bepaald aansluitpunt binnenkomen. Als één van de telefoonnummers van dat doorgeschakelde aansluitpunt ook aan het andere aansluitpunt is toegewezen, zal de telefoon op dat andere aansluitpunt gewoon blijven overgaan wanneer u op het betreffende telefoonnummer gebeld wordt.

U kunt alleen het telefoonnummer doorschakelen dat u op de eerste geheugenplaats van een aansluitpunt hebt geprogrammeerd (zie paragraaf 7.1).

#### *Telefoonnummer extern doorschakelen*

- 1 Neem de hoorn op van de aangesloten telefoon die u wilt doorschakelen. Dit moet een toontoestel zijn.
  - > U hoort de kiestoon. Als u direct binnenlijn hebt ingesteld, moet u eerst code **0** intoetsen om een buitenlijn te selecteren.
- 2 U hebt 3 mogelijkheden:
  - Toets code **\*21\*** in als u wilt dat alle inkomende gesprekken direct worden doorgeschakeld.
  - Toets code **\*61\*** in als u wilt dat inkomende gesprekken alleen worden doorgeschakeld wanneer uw telefoon niet wordt opgenomen.
  - Toets code **\*67\*** in als u wilt dat inkomende gesprekken alleen worden doorgeschakeld wanneer uw telefoon bezet is.
- 3 Toets het telefoonnummer in waarnaar u wilt doorschakelen. Toets zowel het netnummer als het abonneenummer in.
- 4 Druk op **#**.
  - > U hoort lange toonsignalen. Extern doorschakelen per telefoonnummer is ingeschakeld.
- 5 Leg de hoorn neer.
  - > Als u de hoorn opneemt van de telefoon die op het betreffende aansluitpunt is aangesloten, hoort u afhankelijk van de soort doorschakeling de kiestoon of een onderbroken kiestoon.

#### *Aansluitpunt extern doorschakelen*

- 1 Neem de hoorn op de telefoon op het aansluitpunt dat u wilt doorschakelen. Dit moet een toontoestel zijn.
  - > U hoort de kiestoon. Als u de betreffende telefoon hebt ingesteld op direct binnenlijn, kunt u verdergaan met stap 3.
- 2 Druk op de flashtoets<sup>1</sup> om een binnenlijn te selecteren.
  - > U hoort de kiestoon.
- 3 U hebt 3 mogelijkheden:
  - Toets code **\*21\*** in als u wilt dat alle inkomende gesprekken direct worden doorgeschakeld.
  - Toets code **\*61\*** in als u wilt dat inkomende gesprekken alleen worden doorgeschakeld wanneer uw telefoon niet wordt opgenomen.

- Toets code **\*67\*** in als u wilt dat inkomende gesprekken alleen worden doorgeschakeld wanneer uw telefoon bezet is.
- 4 Toets het telefoonnummer in waarnaar u wilt doorschakelen. Toets zowel het netnummer als het abonneenummer in.
- 5 Druk op **#**.
- > U hoort lange toonsignalen. Extern doorschakelen per aansluitpunt is ingeschakeld.
- 6 Leg de hoorn neer.
- > Als u de hoorn opneemt van de telefoon die op het betreffende aansluitpunt is aangesloten, hoort u een onderbroken kiestoon als u de telefoon hebt ingesteld op direct binnenlijn. Als u de telefoon hebt ingesteld op direct buitenlijn dan hoort u niet of u een aansluitpunt extern hebt doorgeschakeld.

### *Doorschakeling controleren*

Als u uw telefoon direct hebt doorgeschakeld, hoort u een onderbroken kiestoon wanneer u de hoorn van de telefoon opneemt. Deze onderbroken kiestoon hoort u niet bij doorschakelen bij niet opnemen en doorschakelen bij bezet.

Als u een onderbroken kiestoon hoort, betekent dit alleen dat uw telefoon is doorgeschakeld. Als u ook wilt controleren of uw telefoon naar het goede telefoonnummer is doorgeschakeld, kunt u beter vanaf een andere aangesloten telefoon uw eigen telefoonnummer bellen. U krijgt dan verbinding met het telefoonnummer waarnaar u hebt doorgeschakeld. Op deze manier kunt u ook doorschakelen bij niet opnemen en doorschakelen bij bezet controleren.

### *Extern doorschakelen uitschakelen*

- 1 Neem de hoorn op van de telefoon die u hebt doorgeschakeld.
- > Afhankelijk van de soort doorschakeling hoort u de kiestoon of een onderbroken kiestoon. Als uw telefoon staat ingesteld op direct binnenlijn, moet u eerst code **0** intoetsen om een buitenlijn te selecteren.

<sup>1</sup> U kunt de flashtoets herkennen aan het opschrift **F, FLASH, RR, R, RECALL, RECL** of **[0]**. Als uw telefoon geen flashtoets heeft, kunt u voor de betreffende telefoon instellen dat u een binnenlijn kunt selecteren met het haakcontact (zie paragraaf 7.4).

- 2 U hebt 3 mogelijkheden:
  - Toets code **#21#** in als u direct doorschakelen wilt uitschakelen.
  - Toets code **#61#** in als u doorschakelen bij niet opnemen wilt uitschakelen.
  - Toets code **#67#** in als u doorschakelen bij bezet wilt uitschakelen.
- > U hoort lange toonsignalen. Extern doorschakelen is uitgeschakeld.
- 3 Leg de hoorn neer.

### 12.3 Intern doorschakelen

Als u de telefoon niet kunt aannemen omdat u zich ergens anders in huis bevindt, kunt u de gesprekken die op uw telefoon binnenkomen doorschakelen naar een telefoon op het andere aansluitpunt van de Webvox. Op deze manier kunt u bijvoorbeeld zakelijke gesprekken aannemen in uw woonkamer.

Bij intern doorschakelen worden alle gesprekken doorgeschakeld die op één bepaald aansluitpunt binnenkomen. Als u voor het betreffende aansluitpunt meer dan één telefoonnummer hebt geprogrammeerd, worden dus alle telefoonnummers doorgeschakeld.

#### *Intern doorschakelen inschakelen*

- 1 Neem de hoorn op van de aangesloten telefoon die u wilt doorschakelen. Dit moet een toontoestel zijn.
- > U hoort de kiestoon. Als u de betreffende telefoon hebt ingesteld op direct binnenlijn, kunt u verdergaan met stap 3.
- 2 Druk op de flashtoets<sup>1</sup> om een binnenlijn te selecteren.
- > U hoort de kiestoon.
- 3 U hebt 3 mogelijkheden:
  - Toets code **\*21\*** in als u wilt dat alle inkomende gesprekken direct worden doorgeschakeld.
  - Toets code **\*61\*** in als u wilt dat inkomende gesprekken alleen worden doorgeschakeld wanneer uw telefoon niet wordt opgenomen.
  - Toets code **\*67\*** in als u wilt dat inkomende gesprekken alleen worden doorgeschakeld wanneer uw telefoon bezet is.


- 4 U hebt 2 mogelijkheden:
  - Toets code **1** in wanneer u de gesprekken wilt doorschakelen naar een telefoon op aansluitpunt 1.
  - Toets code **2** in wanneer u de gesprekken wilt doorschakelen naar een telefoon op aansluitpunt 2.
- 5 Druk op **#**.
- > U hoort lange toonsignalen. Intern doorschakelen is ingeschakeld.
- 6 Leg de hoorn neer.

### *Doorschakeling controleren*

Als u uw telefoon intern hebt doorgeschakeld, hoort u in alle gevallen een onderbroken kiestoon wanneer u de hoorn van de telefoon opneemt en een binnenlijn kiest met de flashtoets. Dit betekent alleen dat uw telefoon is doorgeschakeld. Als u ook wilt controleren of uw telefoon naar een andere aangesloten telefoon is doorgeschakeld, kunt u beter vanaf de doorgeschakelde telefoon uw eigen telefoonnummer bellen. U krijgt dan verbinding met de telefoon op het andere aansluitpunt.

### *Intern doorschakelen uitschakelen*

- 1 Neem de hoorn op van de telefoon die u hebt doorgeschakeld.
  - > Afhankelijk van de soort doorschakeling hoort u de kiestoon of een onderbroken kiestoon. Als u de betreffende telefoon hebt ingesteld op direct binnenlijn, kunt u verdergaan met stap 3.
- 2 Druk op de flashtoets<sup>1</sup> om een binnenlijn te selecteren.
  - > U hoort een onderbroken kiestoon.
- 3 U hebt 3 mogelijkheden:
  - Toets code **# 2 1 #** in als u direct doorschakelen wilt uitschakelen.
  - Toets code **# 6 1 #** in als u doorschakelen bij niet opnemen wilt uitschakelen.
  - Toets code **# 6 7 #** in als u doorschakelen bij bezet wilt uitschakelen.
  - > U hoort lange toonsignalen. Intern doorschakelen is uitschakeld.
- 4 Leg de hoorn neer.

<sup>1</sup> U kunt de flashtoets herkennen aan het opschrift **F, FLASH, RR, R, RECALL, RECL** of . Als uw telefoon geen flashtoets heeft, kunt u voor de betreffende telefoon instellen dat u een binnenlijn kunt selecteren met het haakcontact (zie paragraaf 7.4).

## 13 WisselGesprek

Met WisselGesprek kunt u tijdens een telefoongesprek een tweede telefoontje ontvangen. Wanneer iemand u probeert te bellen wanneer u in gesprek bent, hoort u via de hoorn een toonsignaal. Vervolgens kunt u uw gesprekspartner in de wacht zetten en het andere gesprek aannemen. Met WisselGesprek kunt u net zo vaak wisselen tussen de 2 gesprekspartners als u zelf wilt.

### 13.1 WisselGesprek in- en uitschakelen

In de standaardinstelling is WisselGesprek ingeschakeld. Dit betekent dat u steeds 2 korte toonsignalen hoort wanneer u tijdens een telefoongesprek gebeld wordt. Vervolgens kunt u uw gesprek verbreken, uw gesprekspartner in de wacht zetten of de toonsignalen negeren. In het laatste geval blijft de beller horen dat de telefoon overgaat.

Als u niet gestoord wilt worden door de toonsignalen, kunt u instellen dat u bij een tweede gesprek slechts één keer een toonsignaal hoort. Ook in dat geval kunt u zelf bepalen of u het tweede gesprek aanneemt. De beller blijft horen dat de telefoon overgaat totdat u het gesprek aanneemt.

Als u op uw telefoon geen tweede gesprekken wilt ontvangen, kunt u WisselGesprek voor het betreffende aansluitpunt uitschakelen. In dat geval hoort de beller de bezettoon.

#### **Let op!**

Als u een bepaald telefoonnummer aan beide aansluitpunten hebt toegewezen en u één van deze aansluitpunten blokkeert voor WisselGesprek, gaat de telefoon die op het andere aansluitpunt is aangesloten, gewoon over. Dit kan onhandig zijn wanneer u alleen thuis bent: terwijl u aan de telefoon bent, hoort u ergens anders in huis een andere aangesloten telefoon overgaan.


#### **Opmerking**

Het is ook mogelijk om WisselGesprek tijdelijk te blokkeren (zie paragraaf 13.4).

- 1 Neem de hoorn op van één van de aangesloten telefoons. Dit moet een toontoestel zijn.
- > U hoort de kiestoon.
- 2 Druk op de flashtoets<sup>1</sup>.
- > U hoort de kiestoon.
- 3 Toets code \*87\* in.
- 4 Toets uw pincode in. De standaardpincode is 0000.
- 5 Druk op #.
- > U hoort lange toonsignalen.
- 6 Toets code \*85\* in.
- 7 U hebt 2 mogelijkheden:
  - Toets code 1 in wanneer u aansluitpunt 1 wilt programmeren.
  - Toets code 2 in wanneer u aansluitpunt 2 wilt programmeren.
- 8 U hebt 3 mogelijkheden:
  - Toets code 0 in wanneer u WisselGesprek wilt *inschakelen met steeds 2 korte toonsignalen*.
  - Toets code 1 in wanneer u WisselGesprek wilt *inschakelen met één keer één toonsignaal*.
  - Toets code 2 in wanneer u WisselGesprek wilt *uitschakelen*.
- 9 Druk op #.
- > U hoort lange toonsignalen. WisselGesprek is in- of uitgeschakeld.
- 10 Leg de hoorn neer.

## 13.2 WisselGesprek aannemen

Met de Webvox kunt u tijdens een telefoongesprek een tweede telefoontje ontvangen. Wanneer iemand u probeert te bellen wanneer u in gesprek bent, hoort u via de hoorn 2 korte toonsignalen. In de standaardinstelling wordt dit toonsignaal om de 9 seconden herhaald (zie ook paragraaf 13.1). U kunt uw gesprekspartner in de wacht zetten en het andere gesprek aannemen. Vervolgens kunt u net zo vaak wisselen tussen de 2 gesprekspartners als u zelf wilt. In plaats daarvan kunt u ook het eerste gesprek verbreken. In dat geval gaat uw telefoon vervolgens over en kunt u het tweede gesprek aannemen.

<sup>1</sup> U kunt de flashtoets herkennen aan het opschrift **F, FLASH, RR, R, RECALL, RECL** of . Als uw telefoon geen flashtoets heeft, kunt u voor de betreffende telefoon instellen dat u een binnenlijn kunt selecteren met het haakcontact (zie paragraaf 7.4).

## **Opmerking**

Als u het tweede telefoontje niet aanneemt, blijft de beller horen dat uw telefoon overgaat. Om dit te voorkomen, kunt u uw telefoon doorschakelen naar VoiceMail (zie hoofdstuk 15) of doorschakelen naar een andere interne telefoon. In beide gevallen moet u dan doorschakelen bij niet opnemen inschakelen (zie paragraaf 12.3).

### *Eerste gesprek in de wacht zetten*

- > U bent telefonisch in gesprek.
- > U hoort via de hoorn 2 korte toonsignalen. Dit betekent dat iemand u probeert te bereiken.
  - 1 Druk op de flashtoets<sup>1</sup>.
  - > U bent verbonden met uw tweede gesprekspartner.  
Uw gesprekspartner staat in de wacht.
  - 2 Druk nogmaals op de flashtoets.
  - > U keert terug naar uw eerste gesprekspartner. Uw tweede gesprekspartner staat in de wacht.
  - 3 Druk op de flashtoets om opnieuw te wisselen tussen uw gesprekspartners. U kunt net zo vaak wisselen als u zelf wilt.

### *Eerste gesprek verbreken*

- > U bent telefonisch in gesprek.
- > U hoort via de hoorn 2 korte toonsignalen. Dit betekent dat iemand u probeert te bereiken.
  - 1 Leg de hoorn op de haak.
  - > De telefoon gaat over.
  - 2 Neem de hoorn op.
  - > U bent verbonden met uw tweede gesprekspartner. Het eerste gesprek is verbroken.

## **13.3 WisselGesprek beëindigen**

### *Twee externe gesprekken*

Als u wisselt tussen 2 externe gesprekspartners, kunt u het gesprek met uw huidige gesprekspartner verbreken door de hoorn neer te leggen. Vervolgens zal uw telefoon overgaan. Als u de hoorn opneemt, bent u verbonden met de andere externe gesprekspartner.

- > U bent verbonden met één van de 2 externe gesprekspartners.
  - 1 Leg de hoorn neer.
  - > Het gesprek met de betreffende externe gesprekspartner is verbroken. Uw telefoon gaat over.



- 2 Neem de hoorn op.
- > U bent verbonden met de andere externe gesprekspartner.

#### *Eén extern gesprek en één intern gesprek*

Als één van de 2 gesprekken een intern gesprek is en u één van de 2 gesprekken wilt beëindigen, moet u de betreffende gesprekspartner vragen om de verbinding te verbreken. Als u dit niet doet en u degene bent die als eerste de verbinding verbreekt, worden uw interne en uw externe gesprekspartner met elkaar doorverbonden.

### **13.4 WisselGesprek tijdelijk blokkeren**

Als u tijdens een gesprek niet gestoord wilt worden door andere telefoongesprekken, kunt u WisselGesprek voor de duur van het gesprek blokkeren.

#### *Met direct buitenlijn (standaardinstelling)*

- 1 Neem de hoorn op van één van de aangesloten telefoons.
- > U hoort de kiestoon.
- 2 Druk op de flashtoets<sup>1</sup>.
- > U hoort de kiestoon.
- 3 Toets in plaats van een  voor de buitenlijn code     in.
- > U hoort de kiestoon.
- 4 Toets het gewenste telefoonnummer in.
- > Het telefoonnummer wordt gebeld. WisselGesprek is voor de duur van het gesprek geblokkeerd.

#### *Met direct binnenlijn*

- 1 Neem de hoorn op van één van de aangesloten telefoons.
- > U hoort de kiestoon.
- 3 Toets in plaats van een  voor de buitenlijn code     in.
- > U hoort de kiestoon.
- 4 Toets het gewenste telefoonnummer in.
- > Het telefoonnummer wordt gebeld. WisselGesprek is voor de duur van het gesprek geblokkeerd.

<sup>1</sup> U kunt de flashtoets herkennen aan het opschrift **F, FLASH, RR, R, RECALL, RECL** of . Als uw telefoon geen flashtoets heeft, kunt u voor de betreffende telefoon instellen dat u een binnenlijn kunt selecteren met het haakcontact (zie paragraaf 7.4).

## 14 NummerWeergave

NummerWeergave is een dienst van KPN Telecom. Met NummerWeergave kunt u zien door wie u wordt gebeld voordat u de hoorn opneemt. Als uw computer is ingeschakeld, verschijnt het telefoonnummer van de beller op het beeldscherm, zodat u zelf kunt bepalen of u het gesprek wilt aannemen. Als u de naam van de beller hebt opgeslagen in het adresboek van het pc-programma, verschijnt in plaats van het nummer de naam van de beller in het beeldscherm.

Als u beschikt over een telefoon die speciaal geschikt is voor NummerWeergave, kunt u deze telefoon aansluiten op aansluitpunt **1** of **2** van de Webvox. Het telefoonnummer van de beller verschijnt dan ook in het display van de telefoon. NummerWeergave werkt op zowel aansluitpunt **1** als aansluitpunt **2** van de Webvox.

Als u zelf iemand belt die gebruik maakt van NummerWeergave, verschijnt uw telefoonnummer ook in het display van de telefoon van uw gesprekspartner voordat deze de hoorn opneemt. Als u niet wilt dat uw telefoonnummer voorafgaand aan het gesprek in het display van de telefoon van uw gesprekspartner verschijnt, kunt u NummerWeergave voor de duur van het gesprek blokkeren.

### **Opmerking**

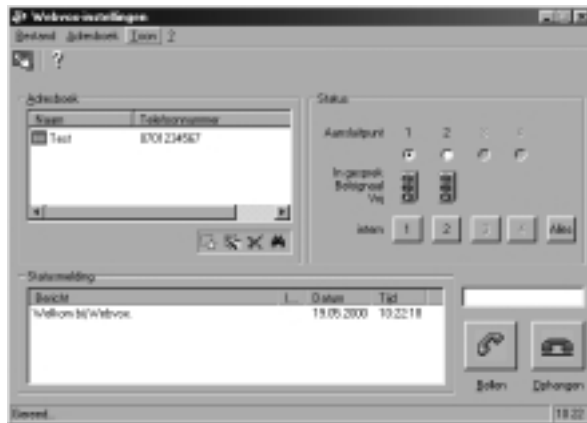
Als uw telefoon geschikt is voor NummerWeergave, verschijnt het telefoonnummer van de beller ook in het display van uw telefoon.

## 14.1 NummerWeergave in- en uitschakelen


In de standaardinstelling is NummerWeergave uitgeschakeld. Als u NummerWeergave inschakelt, kunt u via uw personal computer of via een van de aangesloten telefoons het nummer of de naam zien van de persoon door wie u gebeld wordt.

*In- en uitschakelen via computer*

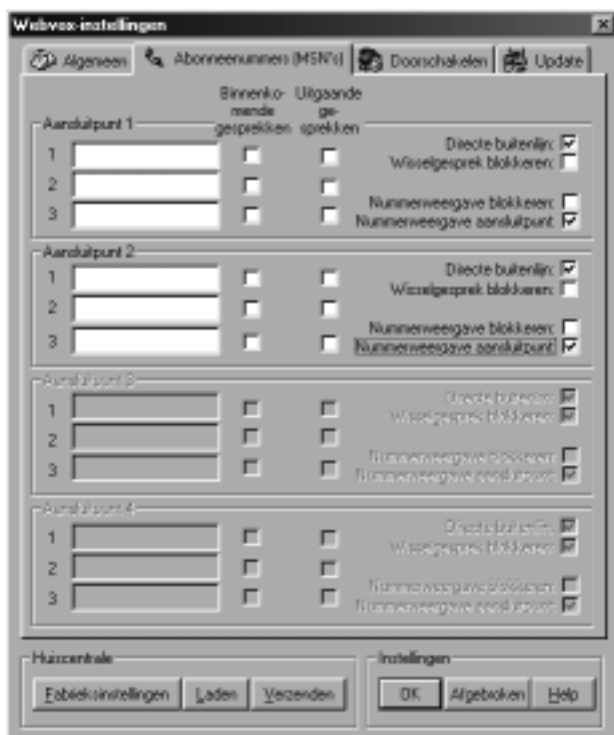
- 1 Start uw computer.
- 2 Klik linksonder in het beeldscherm op **Start**.
- 3 Ga naar **Programma's, Webvox, Webvox Instellingen**.
- > U komt in het scherm **Webvox Instellingen** (zie afbeelding 28).



Afbeelding 28: Scherm **Webvox Instellingen**.

- 4 Ga naar **Bestand, Instellingen....** In plaats daarvan kunt u ook klikken op .
- > U komt op het tabblad **Algemeen**.
- 5 Klik op het tabblad **Abonneenummers (MSN's)**.

- > Op het tabblad **Abonneenummers (MSN's)** ziet u 2 kaders (zie afbeelding 29). Het eerste kader correspondeert met de instellingen van aansluitpunt 1. Het tweede kader correspondeert met de instellingen van aansluitpunt 2.




Afbeelding 29: NummerWeergave in- en uitschakelen via de computer.

- 6 Klik op het keuzevakje achter **NummerWeergave aansluitpunt** om de instelling te wijzigen. Als in het keuzevakje ✓ staat, is NummerWeergave ingeschakeld. Als het keuzevakje leeg is, is NummerWeergave uitgeschakeld. U kunt NummerWeergave instellen per aansluitpunt.
- 7 Klik op **Verzenden**.
  - > De instellingen worden verzonden naar de Webvoce
- 8 Klik op **OK**.
  - > NummerWeergave is in- of uitgeschakeld.

### *In- en uitschakelen via telefoon*

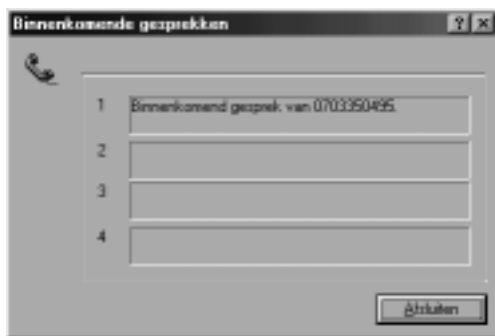
- 1 Neem de hoorn op van één van de aangesloten telefoons.  
Dit moet een toontoestel zijn.
- > U hoort de kiestoon.
- 2 Druk op de flashtoets<sup>1</sup>.
- 3 Toets code \*87\* in.
- 4 Toets uw pincode in. De standaardpincode is 0000.
- 5 Druk op #.
- > U hoort lange toonsignalen.
- 6 Toets code \*88\* in.
- 7 U hebt 2 mogelijkheden:
  - Toets code 1 in wanneer u aansluitpunt 1 wilt programmeren.
  - Toets code 2 in wanneer u aansluitpunt 2 wilt programmeren.
- 8 U hebt 2 mogelijkheden:
  - Toets code 1 in wanneer u NummerWeergave wilt *inschakelen*.
  - Toets code 0 in wanneer u NummerWeergave wilt *uitschakelen*.
- 9 Druk op #.
- > U hoort lange toonsignalen.
- 10 Leg de hoorn neer.

<sup>1</sup> U kunt de flashtoets herkennen aan het opschrift **F, FLASH, RR, R, RECALL, RECL** of . Als uw telefoon geen flashtoets heeft, kunt u voor de betreffende telefoon instellen dat u een binnenlijn kunt selecteren met het haakcontact (zie paragraaf 7.4).

## 14.2 NummerWeergave gebruiken

### *Gebruiken via computer*

- > Iemand probeert u te bellen. Als uw computer is ingeschakeld, verschijnt het scherm **Binnenkomend gesprek** (zie afbeelding 30). In het scherm staat welke aangesloten telefoons overgaan en vanaf welk telefoonnummer u gebeld wordt. Als het betreffende telefoonnummer met een naam is opgeslagen in het adresboek van het pc-programma, verschijnt in plaats van het telefoonnummer de naam van de beller.
- 1 Neem de hoorn op.
- > U bent verbonden met de beller. In het scherm staat het aansluitpunt van de telefoon waarop u het gesprek hebt aangenomen. Als het gesprek is aangenomen op een telefoon die niet op de Webvox is aangesloten, verdwijnt het scherm.



Afbeelding 30: Inkomend gesprek met NummerWeergave.

### **Let op!**

In een aantal gevallen verschijnt in het scherm alleen **Binnenkomend gesprek**, zonder telefoonnummer. Dit kan betekenen dat de beller zijn NummerWeergave heeft geblokkeerd of dat hij vanuit een telefooncel of vanuit het buitenland belt.

### *Gebruiken via telefoon*

- > Iemand probeert u te bellen. In het display van de telefoon die aangesloten is op aansluitpunt **1** verschijnt het telefoonnummer van de beller. De telefoon gaat over.
- 1 Neem de hoorn op.

### **Let op!**

In een aantal gevallen verschijnt in plaats van het telefoonnummer een reeks cijfers of tekens, bijvoorbeeld **000000000**, of een melding, bijvoorbeeld **Nummer onderdrukt**. Dit is afhankelijk van uw telefoon. Het kan betekenen dat de beller zijn NummerWeergave heeft geblokkeerd of dat hij vanuit een telefooncel of vanuit het buitenland belt.

### **14.3 Bellerslijst bekijken**

Als uw computer ingeschakeld is, worden de telefoonnummers van alle bellers opgeslagen op uw computer. Via het beeldscherm van uw computer kunt u de opgeslagen telefoonnummers bekijken met de datum en de tijd van het telefoontje. Op deze manier kunt u altijd zien door wie en wanneer u gebeld bent tijdens uw afwezigheid.

- 1 Start uw computer.
- 2 Klik linksonder in het beeldscherm op **Start**.
- 3 Ga naar **Programma's, Webvox, Webvox Instellingen**.
- > U komt in het scherm **Webvox Instellingen** (zie afbeelding 28 op pagina 73).
- 4 In het kader **Statusmelding** staan in chronologische volgorde alle handelingen die met de aangesloten telefoons zijn verricht. De telefoonnummers waardoor u bent gebeld, worden aangegeuid met **Binnenkomend gesprek**. Achter de naam van de beller en het telefoonnummer staan het nummer van de aangesloten telefoon en de datum en de tijd van het telefoontje.


### **Opmerking**

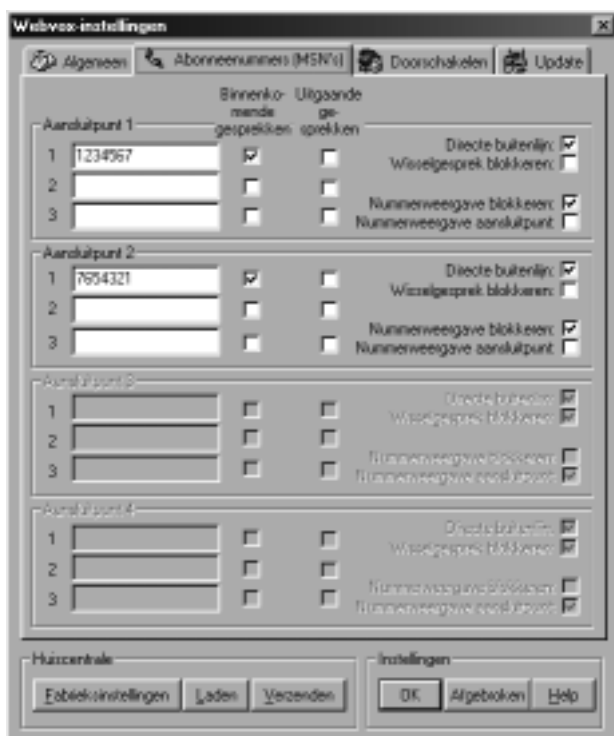
Raadpleeg voor het bekijken van de beller via de telefoon de gebruiksaanwijzing van uw telefoon.

### **14.4 NummerWeergave blokkeren**

Als u zelf iemand belt die gebruik maakt van NummerWeergave, verschijnt uw telefoonnummer ook in het display van uw externe gesprekspartner voordat deze de hoorn opneemt. Als u niet wilt dat uw telefoonnummer voorafgaand aan het gesprek in het display van uw externe gesprekspartner verschijnt, kunt u NummerWeergave blokkeren. Via de computer kunt u NummerWeergave permanent blokkeren. Via de telefoon kunt u NummerWeergave voor de duur van het gesprek blokkeren.

## Permanent blokkeren via computer

- 1 Start uw computer.
- 2 Klik linksonder in het beeldscherm op **Start**.
- 3 Ga naar **Programma's, Webvox, Webvox Instellingen**.
- > U komt in het scherm **Webvox Instellingen**.
- 4 Ga naar **Bestand, Instellingen....** In plaats daarvan kunt u ook klikken op  .
- > U komt op het tabblad **Algemeen**.
- 5 Klik op het tabblad **Abonneenummers (MSN's)**.
- > Op het tabblad **Abonneenummers (MSN's)** ziet u 2 kaders (zie afbeelding 31). Het eerste kader correspondeert met de instellingen van aansluitpunt 1. Het tweede kader correspondeert met de instellingen van aansluitpunt 2.



Afbeelding 31: NummerWeergave in- en uitschakelen via de computer.



- 6 Klik op het keuzevakje achter **NummerWeergave blokkeren** om de instelling te wijzigen. Als in het keuzevakje ✓ staat, is NummerWeergave geblokkeerd. Als het keuzevakje leeg is, is NummerWeergave ingeschakeld. U kunt NummerWeergave instellen per aansluitpunt.
- 7 Klik op **Verzenden**.
  - > De instellingen worden verzonden naar de Webvox.
- 8 Klik op **OK**.
  - > NummerWeergave is permanent geblokkeerd of ingeschakeld.

### **Tijdelijk blokkeren via telefoon**

#### *Met direct buitenlijn (standaardinstelling)*

- 1 Neem de hoorn op van één van de aangesloten telefoons.
  - > U hoort de kiestoon.
- 2 Druk op de flashtoets<sup>1</sup>.
  - > U hoort de kiestoon.
- 3 Toets in plaats van een  voor de buitenlijn code     in.
  - > U hoort de kiestoon.
- 4 Toets het gewenste telefoonnummer in.
  - > Het telefoonnummer wordt gebeld. De weergave van uw telefoonnummer is voor de duur van het gesprek geblokkeerd.

#### *Met direct binnenlijn*

- 1 Neem de hoorn op van één van de aangesloten telefoons.
  - > U hoort de kiestoon.
- 2 Toets in plaats van een  voor de buitenlijn code     in.
  - > U hoort de kiestoon van de buitenlijn.
- 3 Toets het gewenste telefoonnummer in.
  - > Het telefoonnummer wordt gebeld. De weergave van uw telefoonnummer is voor de duur van het gesprek geblokkeerd.


<sup>1</sup> U kunt de flashtoets herkennen aan het opschrift **F, FLASH, RR, R, RECALL, RECL** of . Als uw telefoon geen flashtoets heeft, kunt u voor de betreffende telefoon instellen dat u een binnenlijn kunt selecteren met het haakcontact (zie paragraaf 7.4).

## 14.5 NummerWeergave, doorverbinden en doorschakelen

Als u op één van de aangesloten telefoons een doorverbonden of doorgeschakeld gesprek aanneemt, verschijnt uw telefoonnummer tijdens het gesprek in het display van de telefoon van de beller. In plaats van het telefoonnummer dat hij heeft gebeld, ziet de beller dus het telefoonnummer waarmee hij werd doorverbonden of werd doorgeschakeld.

Als u niet wilt dat de beller uw nummer kan zien, kunt u NummerWeergave uitschakelen. Als de beller dan naar uw telefoonnummer wordt doorverbonden of wordt doorgeschakeld, ziet hij niet uw telefoonnummer maar altijd het nummer dat hij heeft gebeld.

- 1 Neem de hoorn op van één van de aangesloten telefoons.  
Dit moet een toontoestel zijn.
- > U hoort de kiestoon.
- 2 Druk op de flashtoets<sup>1</sup>.
- 3 Toets code **\*87\*** in.
- 4 Toets uw pincode in. De standaardpincode is **0000**.
- 5 Druk op **#**.
- > U hoort lange toonsignalen.
- 6 Toets code **\*83\*** in.
- 7 U hebt 2 mogelijkheden:
  - Toets code **1** in wanneer u aansluitpunt **1** wilt blokkeren.
  - Toets code **2** in wanneer u aansluitpunt **2** wilt blokkeren.
- 8 U hebt 2 mogelijkheden:
  - Toets code **1** in wanneer u NummerWeergave bij doorverbinden of doorschakelen wilt *uitschakelen*.
  - Toets code **0** in wanneer u NummerWeergave bij doorverbinden of doorschakelen wilt *inschakelen*.
- 9 Druk op **#**.
- > U hoort lange toonsignalen.
- 10 Leg de hoorn neer.

<sup>1</sup> U kunt de flashtoets herkennen aan het opschrift **F, FLASH, RR, R, RECALL, RECL** of .  
Als uw telefoon geen flashtoets heeft, kunt u voor de betreffende telefoon instellen dat u een binnenlijn kunt selecteren met het haakcontact (zie paragraaf 7.4).

## 15 VoiceMail

VoiceMail is een antwoordapparaat in het telefoonnet van KPN Telecom. Als u uw VoiceMail hebt ingeschakeld, kunnen bellers tijdens uw afwezigheid een bericht inspreken. U kunt deze berichten beluisteren door VoiceMail te bellen.

VoiceMail is gratis. U betaalt niets voor het aanmelden bij VoiceMail, niets voor het in- en uitschakelen en niets voor het beluisteren van berichten. Als bellers worden verbonden met uw VoiceMail, betalen zij het normale gesprekstarief. Voordat u VoiceMail kunt gebruiken, moet u uzelf eerst eenmalig aanmelden bij VoiceMail. Vervolgens kunt u VoiceMail inschakelen.

### 15.1 Aanmelden bij VoiceMail

- 1 Neem de hoorn op van één van de aangesloten telefoons.
- 2 Toets het nummer van VoiceMail in: **0 8 4 2 3 3 3** (gratis).
- 3 Volg de gesproken instructies.

### 15.2 VoiceMail inschakelen

- > U hebt u aangemeld bij VoiceMail (zie paragraaf 15.1).
- 1 Neem de hoorn op van één van de aangesloten telefoons.
  - 2 Toets in: **\* 6 1 \* 0 8 4 2 3 3 3 #**.
- > U hoort een lang toonsignaal.
- 3 Leg de hoorn neer.
- > VoiceMail is ingeschakeld. Als iemand u nu belt en u de hoorn niet binnen 20 seconden (4 à 5 belsignalen) opneemt, wordt de beller verbonden met VoiceMail. De beller hoort uw naam of uw welkomstbericht en kan vervolgens een bericht inspreken.

### 15.3 VoiceMail-berichten beluisteren

VoiceMail kan maximaal 20 berichten opslaan van elk 2 minuten. Niet-beluisterde berichten worden 21 dagen bewaard. Beluisterde en opgeslagen berichten worden 3 dagen bewaard. Wis opgeslagen berichten regelmatig, zodat VoiceMail niet vol kan raken.

#### *Beluisteren vanaf eigen telefoonnummer*

- 1 Neem de hoorn op van de aangesloten telefoon.
  - 2 Toets het nummer van VoiceMail in: **0 8 4 2 3 3 3** (gratis).
- > U hoort het aantal oude en nieuwe berichten.
- 3 Volg de gesproken instructies.

### *Beluisteren vanaf een ander telefoonnummer*

- 1 Bel uw eigen telefoonnummer (normaal gesprekstarief).
- > Na 4 à 5 belsignalen krijgt u verbinding met VoiceMail.
- 2 Toets tijdens de begroeting  in.
- 3 Toets uw persoonlijke toegangscode voor VoiceMail in.
- > U hoort het aantal oude en nieuwe berichten.
- 4 Volg de gesproken instructies.

## **15.4 VoiceMail-instellingen wijzigen**

Via VoiceMail kunt u een persoonlijke begroeting inspreken, een standaardbegroeting selecteren, uw naam wijzigen of een meldtekst inspreken. Als u een meldtekst inspreekt, horen bellers alleen deze meldtekst en kunnen zij geen bericht inspreken.

- 1 Neem de hoorn op van één van de aangesloten telefoons.
- 2 Toets op de aangesloten telefoon het nummer van VoiceMail in: 0842-333 (gratis).
- > U hoort het aantal oude en nieuwe berichten.
- 3 Volg de gesproken instructies.

## **15.5 VoiceMail tijdelijk uitschakelen**

- 1 Neem de hoorn op van één van de aangesloten telefoons.
- 2 Toets op de aangesloten telefoon in:   6  1  .
- > U hoort een lang toonsignaal.
- 3 Leg de hoorn neer.
- > VoiceMail is tijdelijk uitgeschakeld. Zie voor het opnieuw inschakelen van VoiceMail paragraaf 15.2).

## 16 Internetten en e-mailen

In de Webvox zit een interne ISDN-pc-kaart, een soort modem dat speciaal geschikt is voor ISDN. Deze kaart maakt het mogelijk om te internetten met de snelheden van ISDN.

Voordat u via de Webvox kunt internetten, moet u eerst eenmalig in Windows een nieuwe Internetverbinding aanmaken. Als u gebruik wilt maken van Het Net van KPN Telecom, kunt u deze nieuwe verbinding automatisch instellen via de meegeleverde cd-rom (zie paragraaf 16.1). Als u gebruikmaakt van een andere Internet service provider, moet u handmatig een nieuwe verbinding instellen (zie paragraaf 16.2) en deze verbinding vervolgens instellen of configureren (zie paragraaf 16.3).

### 16.1 Automatisch nieuwe verbinding aanmaken voor Het Net

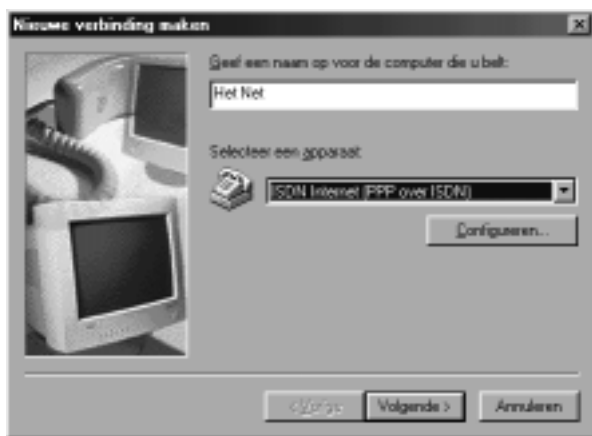
Als u gebruik wilt maken van Het Net van KPN Telecom, kunt u de software van Het Net automatisch installeren vanaf de meegeleverde cd-rom.

- 1 Start uw computer.
- 2 Plaats de meegeleverde cd-rom van de Webvox in de cd-rom-speler.
- 3 Klik linksonder in het beeldscherm op **Start**.
- 4 Klik op **Uitvoeren**.
  - > U komt in het scherm **Uitvoeren**.
- 5 Typ achter het tekstvak **Openen** de aanduiding van uw cd-rom-speler, bijvoorbeeld **D:**, en vervolgens **Hetnet\hetnet.exe**.
- 6 Klik op **OK**.
- 7 Volg de instructies op het beeldscherm.
  - > Uiteindelijk zal uw computer opnieuw worden opgestart. Vervolgens start uw *browser* en kunt u zich aanmelden bij Het Net.
- 8 Selecteer voor het modem **ISDN Internet (PPP over ISDN)**.
  - > Er wordt verbinding gemaakt met de registratieserver van Het Net. Vervolgens wordt u gevraagd om een startcode.
- 10 Typ als startcode **webvox**.
- 11 Kies een gebruikersnaam, een wachtwoord en een e-mailadres.
  - > Als u zich hebt geregistreerd, staan uw gegevens automatisch op uw computer. U kunt dan verbinding maken met Internet (zie paragraaf 16.5).

## 16.2 Handmatig nieuwe verbinding aanmaken

Bij het aanmaken van een nieuwe Internetverbinding moet u een paar gegevens van uw Internet service provider invullen. Dit is een bedrijf dat toegang tot Internet verzorgt, bijvoorbeeld Planet Internet of XS4ALL. In de onderstaande instructie zijn als voorbeeld de gegevens van Het Net gebruikt, de Internet service provider van KPN Telecom gebruikt. Als u gebruikmaakt van een andere Internet service provider, moet u de gegevens invullen die van uw eigen service provider hebt ontvangen.

- > U hebt de Webvox aangesloten en het pc-programma van de Webvox geïnstalleerd (zie hoofdstuk 5 en 6).
- 1 Dubbelklik op het bureaublad van uw computer op **Deze computer**.
- > U komt in het scherm **Deze computer**.
- 2 Dubbelklik op **Externe toegang**.
- > U komt in het scherm **Externe toegang**.
- 3 Dubbelklik op **Nieuwe verbinding maken**.
- > U komt in het eerste scherm van **Nieuwe verbinding maken** (zie afbeelding 32).



Afbeelding 32: Eerste scherm.

- 4 Typ in het bovenste tekstvak de naam die u aan de nieuwe verbinding wilt geven, bijvoorbeeld de naam van uw Internet service provider. In dit voorbeeld is dat Het Net.
- 5 Selecteer in het onderste tekstvak de CAPI-poort-driver **ISDN Internet (PPP over ISDN)**. U kunt dit modem selecteren door op ▼ te klikken.
- 6 Klik op **Volgende**.

- > U komt in het tweede scherm (zie afbeelding 33).



Afbeelding 33: Tweede scherm.

- 7 Toets het telefoonnummer in van uw Internet service provider. In dit voorbeeld is dat Het Net. Zie voor de inbelnummers van Het Net pagina 109.
  - 8 Controleer of het juiste land is geselecteerd.
  - 9 Klik op **Volgende**.
- > U komt in het derde scherm (zie afbeelding 34).



Afbeelding 34: Derde scherm.

- 10 Klik op **Voltoeien**.

- > U hebt een nieuwe verbinding aangemaakt: in het scherm **Externe toegang** staat een nieuw pictogram. Voordat u deze verbinding kunt gebruiken, moet u de verbinding instellen (zie hieronder).

### 16.3 Nieuwe verbinding instellen

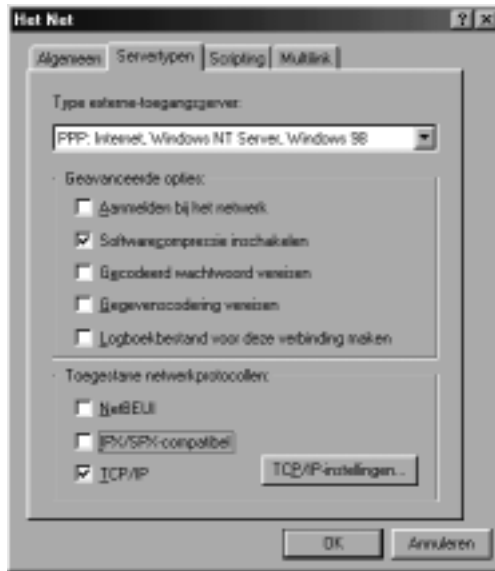
- > Op uw computer ziet u het scherm **Externe toegang**. Als u dit scherm niet ziet, kunt u het openen via **Deze computer** op uw bureaublad.
  - 1 Klik met de rechtermuisknop op het pictogram van de nieuwe verbinding.
  - 2 Klik in het rolmenu op **Eigenschappen**.
- > U komt in een scherm met de naam van de nieuwe verbinding (zie afbeelding 35). In dit voorbeeld is dat Het Net.
- 3 Klik op het tabblad **Algemeen** (zie afbeelding 35).
- > In dit scherm ziet u de gegevens die u tot nu toe hebt ingevoerd. Als alle gegevens correct zijn, hoeft u in dit scherm niets in te vullen.



Afbeelding 35: Algemene instellingen.

- 4 Klik op het tabblad **Servertypen**.
- 5 Neem de correcte instellingen over uit afbeelding 36.





Afbeelding 36: Servertypen instellen.

- 6 Klik op **TCP/IP-instellingen...**
- > U komt in het scherm **TCP/IP-instellingen** (zie afbeelding 37).



Afbeelding 37: IP-adressen instellen.

- 7 Toets in dit scherm de primaire en de secundaire DNS in van uw Internet service provider. U hebt deze gegevens ontvangen van uw Internet service provider. Als u gebruik maakt van Het Net van KPN Telecom, kunt u de gegevens overnemen uit afbeelding 37.
- 8 Klik 2 keer op **OK**.
  - > U komt terug in het scherm **Externe toegang**. De nieuwe verbinding is ingesteld. Als u al een *browser* op uw computer hebt geïnstalleerd, kunt u nu verbinding maken met Internet (zie paragraaf 16.5). Als u nog niet beschikt over een *browser*, kunt u de meegeleverde *browser* installeren (zie paragraaf 16.4).

### Tip

Om verbinding te maken met Internet, moet u dubbelklikken op het pictogram van de nieuwe verbinding in Externe toegang. Als u het pictogram op uw bureaublad plaatst, kunt u een aantal stappen overslaan. U kunt het pictogram op uw bureaublad plaatsen door eerst met uw *rechtermuisknop* op het pictogram te klikken en vervolgens te klikken op **Snelkoppeling maken**.


## 16.4 Browser installeren

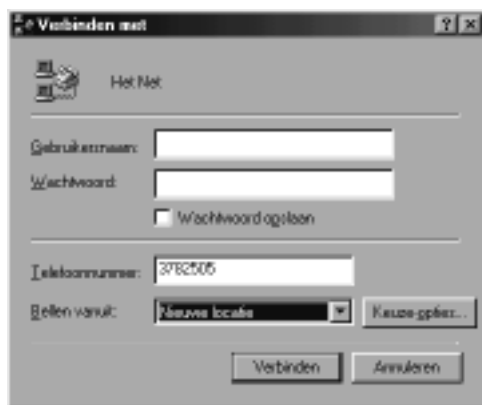
Om Internetpagina's te bekijken, hebt u een *browser* nodig. Op de meegeleverde cd-rom staat de *browser* van Microsoft: Internet Explorer 5.0. Als u nog niet over een *browser* beschikt, kunt u deze *browser* op uw computer installeren.

- 1 Start uw computer.
- 2 Plaats de meegeleverde cd-rom in de cd-romspeler van uw computer.
- 3 Dubbelklik op het bureaublad van uw computer op **Windows Verkenner**.
  - > U komt in het scherm **Verkenner**.
  - 4 Dubbelklik in de linkerkolom op de aanduiding van uw cd-romstation, bijvoorbeeld (**D:**).
  - > In de rechterkolom verschijnt de inhoud van de cd-rom.
  - 5 Dubbelklik in de rechterkolom op **I.E.5.0**.
  - 6 Dubbelklik in de rechterkolom op **I.E.5.0.exe**.
  - > De browser wordt geïnstalleerd.

## 16.5 Verbinding maken met Internet

Als u de meegeleverde software voor Het Net hebt geïnstalleerd (zie paragraaf 16.1) of een nieuwe verbinding hebt aangemaakt (zie paragraaf 16.2) en deze verbinding hebt ingesteld (zie paragraaf 16.3), kunt u verbinding maken met Internet.

- 1 Dubbelklik op het bureaublad van uw computer op . Als u dit pictogram niet ziet, kunt u eerst dubbelklikken op **Deze computer** en vervolgens op **Externe toegang**. U kunt het pictogram op uw bureaublad plaatsen door eerst met uw rechtermuisknop op het pictogram te klikken en vervolgens te klikken op **Snelkoppeling maken**.
- > U komt in het scherm **Verbinden met** (zie afbeelding 38).



Afbeelding 38: Scherm **Verbinden met**.


- 2 Typ in het tekstvak achter **Gebruikersnaam** de gebruikersnaam die u van uw Internet service provider hebt ontvangen. Als u gebruikmaakt van Het Net van KPN Telecom, moet u de eerste keer dat u zich aanmeldt als gebruikersnaam **gast** invullen.
- 3 Typ in het tekstvak achter **Wachtwoord** het wachtwoord dat u van uw Internet service provider hebt ontvangen. Als u gebruikmaakt van Het Net van KPN Telecom, moet u de eerste keer dat u zich aanmeldt als wachtwoord **gast** invullen.
- 4 Klik op **Verbinden**.

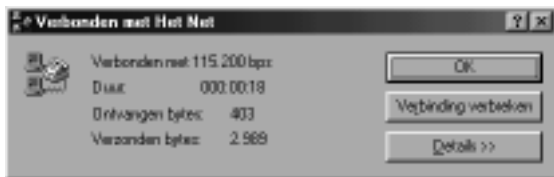
- > In het scherm verschijnt **Bezig te verbinden met** met de naam die u aan uw Internetverbinding hebt gegeven. In dit voorbeeld is dat Het Net (zie afbeelding 39). U wordt verbonden met uw Internet service provider. Als u al een *browser* hebt geïnstalleerd (zie ook paragraaf 16.4), komt u vervolgens op de Internetpagina die u hebt ingesteld als startpagina.




Afbeelding 39: Scherm **Bezig te verbinden met**.

## 16.6 Verbinding verbreken

- 1 Dubbelklik in de statusbalk van Windows op .
- > In het scherm verschijnt het scherm **Verbonden met** met de naam die u aan uw verbinding hebt gegeven. In dit voorbeeld is dat Het Net (zie afbeelding 40). In het scherm kunt u onder andere zien hoe lang u al met Internet bent verbonden.



Afbeelding 40: Scherm **Verbonden met**.

- 2 Klik op **Verbinding verbreken**.
- > De verbinding met Internet wordt verbroken. Het symbool  verdwijnt uit de statusbalk.

## 17 Extra snel internetten en e-mailen

Met de Webvox kunt u dubbel inbellen. Dit is een techniek waarbij u 2 communicatiekanalen tegelijk gebruikt om contact te maken met Internet. Met dubbel inbellen kunt u de verbindingssnelheid van uw ISDN-aansluiting verdubbelen. Dubbel inbellen noemt men ook wel *MPPP*: Multilink Point tot Point Protocol.

U kunt optimaal gebruikmaken van dubbel inbellen wanneer u de Webvox hebt aangesloten via het USB-aansluitpunt van uw computer. Als u de Webvox hebt aangesloten via het V.24-aansluitpunt, is de snelheidswinst gering vanwege de beperkingen van dit aansluitpunt.

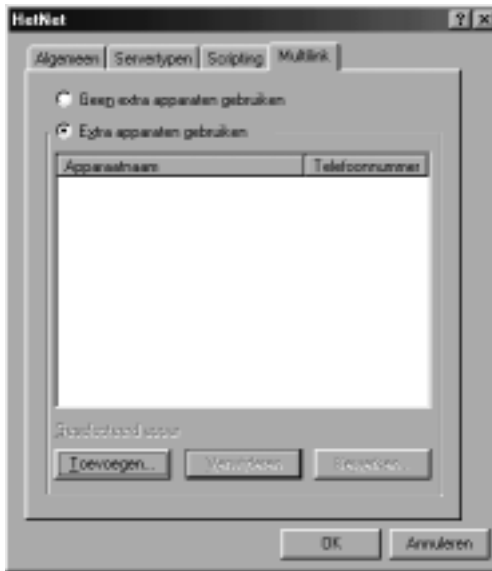
### Let op!

Als u dubbel inbelt, gebruikt u de beide communicatiekanalen van uw ISDN-aansluiting. Dit betekent dat u tijdens het internetten geen telefoongesprekken meer kunt ontvangen.

### 17.1 Dubbel inbellen instellen

Voordat u gebruik kunt maken van gebundeld inbellen, moet u eerst uw externe toegang instellen. Dit is het programma waarin uw Internetinstellingen zijn opgeslagen.

- > U hebt de Webvox aangesloten en het pc-programma van de Webvox geïnstalleerd (zie hoofdstuk 5 en 6).
- 1 Dubbelklik op het bureaublad van uw computer op **Deze computer**.
- > U komt in het scherm **Deze computer**.
- 2 Dubbelklik op **Externe toegang**.
- > U komt in het scherm **Externe toegang**.
- 3 Klik met de *rechtermuisknop* op het pictogram van de gewenste verbinding, bijvoorbeeld Het Net.
- 4 Klik in het rolmenu op **Eigenschappen**.
- > U komt in een scherm met de naam van de Internetverbinding. In dit voorbeeld is dat Het Net.
- 5 Klik op het tabblad **Multilink** (zie afbeelding 41). Als dit tabblad niet aanwezig is, maakt u gebruik van een oude versie van Windows 95 en moet u eerst een nieuwere versie downloaden (zie paragraaf 17.2).



Afbeelding 41: Scherm **Multilink**.

- 6 Klik op het keuzevak vóór **Extra apparaten gebruiken**. Als u deze optie niet ziet, kan het zijn dat u een oude versie van Windows 95 gebruikt (zie paragraaf 17.2).
- 7 Klik op **Toevoegen....**
- > U komt in het scherm **Extra apparaat bewerken** (zie afbeelding 42).



Afbeelding 42: Scherm **Extra apparaat bewerken**.

- 8 Selecteer in het tekstvak onder **Apparaatnaam**: als apparaat **ISDN RAS (PPP over ISDN)**. U kunt dit apparaat selecteren door op ▼ te klikken.
- 9 Klik 2 keer op **OK**.
- > U komt terug in het scherm **Externe toegang**. Dubbel inbellen is ingesteld.

## 17.2 Aanvullende software voor Windows 95 ophalen

Als u een oude versie van Windows 95 gebruikt, heeft externe toegang geen standaardmogelijkheid voor dubbel inbellen. In dat geval is in het scherm van de eigenschappen van de verbinding geen tabblad **Multilink** (zie afbeelding 41 op pagina 92). U moet dan eerst gratis een nieuwe versie voor externe toegang downloaden via de downloadpagina van Microsoft.

- 1 Ga naar de downloadpagina van Microsoft:  
*www.microsoft.com/downloads.*
- 2 Klik achter **Find downloads in:** op **Dutch.**
- 3 Klik achter **Zoeken met:** in het selectievakje vóór **Zoeken op trefwoord.**
- 4 Klik achter **Besturingssysteem** op **Windows 95.**
- 5 Typ achter **trefwoorden:** 'Dial-up Networking'.
- 6 Klik op **Nu zoeken!**.
- 7 Klik op het bestand dat u wilt downloaden.
- 8 Volg de instructies op het beeldscherm.

## 17.3 Dubbel inbellen


Als de beide communicatiekanalen van uw ISDN-aansluiting vrij zijn en u verbinding maakt met Internet, zal de Webvox automatisch dubbel inbellen. Als via één van de telefoons die op de Webvox zijn aangesloten een telefoongesprek wordt gevoerd, zal de Webvox op de gebruikelijke manier inbellen. Zodra het telefoongesprek is verbroken, kunt u het tweede communicatiekanaal gebruiken om dubbel in te bellen (zie paragraaf 17.4).

- 1 Maak verbinding met Internet (zie paragraaf 16.4).
- > Als de beide communicatiekanalen van uw ISDN-aansluiting vrij zijn, zal de Webvox dubbel inbellen.

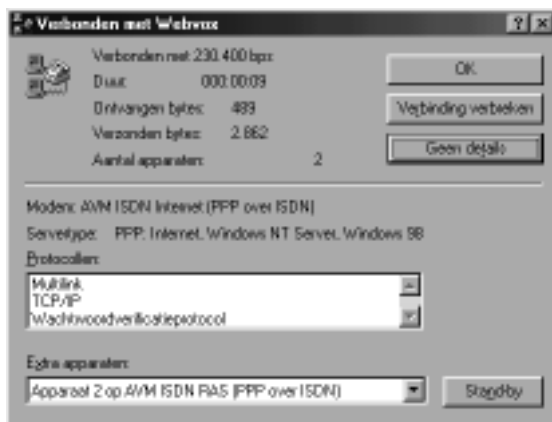
## 17.4 Verbindingssnelheid wijzigen

### *Van dubbel inbellen naar enkel inbellen*

Als u dubbel hebt ingebeld, kunt u één van deze kanalen vrij maken zonder de Internetverbinding te verbreken. Dit is bijvoorbeeld handig wanneer u een belangrijk telefoontje verwacht.

- > U hebt een dubbele inbelverbinding met Internet.
- 1 Dubbelklik in de statusbalk van Windows op symbool .
- > U komt in het scherm **Verbonden met** met de naam die u aan de verbinding hebt gegeven. In het scherm kunt u onder andere zien hoe lang u al met Internet bent verbonden.

- 2 Klik op **Details**.
- > In het scherm staat achter **Aantal apparaten** het getal **2** (zie afbeelding 43).




Afbeelding 43: Verbindingsscherm bij dubbel inbellen.

- 3 Klik op **Stand-by**.
- > Het tweede communicatiekanaal is vrij. Dubbel inbellen is uitgeschakeld.

#### *Van enkel inbellen naar dubbel inbellen*

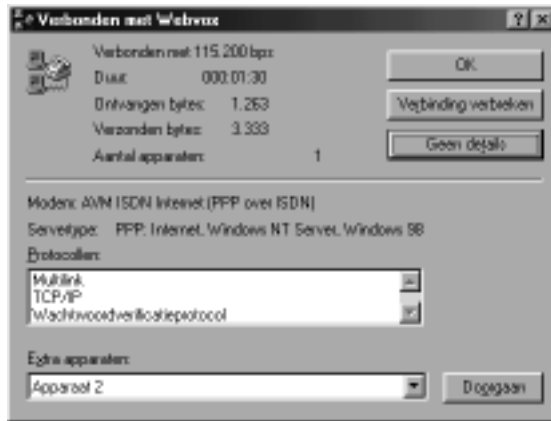
Als u via één ISDN-kanaal hebt ingebeld, bijvoorbeeld omdat het tweede communicatiekanaal bezet was, kunt u omschakelen naar dubbel inbellen zonder de Internetverbinding te verbreken.

Op deze manier kunt u omschakelen naar een snellere Internetverbinding als u bijvoorbeeld snel een groot bestand wilt ophalen van Internet.

- > U hebt een enkele inbelverbinding met Internet.
  - 1 Dubbelklik in de statusbalk van Windows op symbool .
  - > U komt in het scherm **Verbonden met** met de naam die u aan uw verbinding hebt gegeven. In het scherm kunt u onder andere zien hoe lang u al met Internet bent verbonden.
  - 2 Klik op **Details**.



- > In het scherm staat achter **Aantal apparaten** het getal **1** (zie afbeelding 44).



Afbeelding 44: Verbindingsscherm bij enkel inbellen.

- 3 Klik op **Doorgaan**.
- > Als ook het tweede kanaal wordt gebruikt voor dezelfde Internetverbinding, staat achter **Aantal apparaten** het getal **2** (zie ook afbeelding 43 op pagina 94). Dubbel inbellen is ingeschakeld.

## 18 Tips bij problemen

### 18.1 Schoonmaken

U kunt de Webvox schoonmaken met een enigszins vochtige of antistatische doek. Gebruik geen wrijfwas of andere chemische middelen, omdat die het materiaal kunnen aantasten.

### 18.2 Problemen oplossen

Controleer eerst of de handelingen voor het gebruiksklaar maken van de Webvox correct zijn uitgevoerd. Als u problemen hebt met het pc-programma van de Webvox, kunt u de on line help van het pc-programma raadplegen (zie ook paragraaf 18.4).

## Problemen, mogelijke oorzaken en oplossingen

### Installeren

---

<b>Probleem</b>	<b>U kunt de cd-rom niet meer automatisch starten. U beschikt over Windows 98 met USB-aansluiting.</b>
Oorzaak	U hebt tijdens het installeren een van de keuzeschermen afgesloten.
Oplossing	Start de cd-rom handmatig. Klik hiervoor in het configuratiescherm op <b>Nieuwe hardware</b> . U komt in het configuratiescherm door op het bureaublad van uw computer te dubbelklikken op <b>Deze computer</b> en in het volgende scherm te dubbelklikken op <b>Configuratiescherm</b> .

---

### Programmeren

---

<b>Probleem</b>	<b>U kunt niet programmeren.</b>
Oorzaak (1)	Om te programmeren moet u eerst een binnenlijn selecteren. U kunt geen binnenlijn selecteren omdat uw telefoon niet over een flashtoets beschikt.
Oplossing (1)	Stel de Webvox zo in dat u de wachtstand kunt inschakelen door kort op het haakcontact te drukken (zie paragraaf 7.4).
Oorzaak (2)	Om te programmeren moet u uw pincode intoetsen. U bent uw pincode vergeten.
Oplossing (2)	Herstel de standaardinstellingen van de Webvox (zie paragraaf 7.10). Hierdoor wordt de standaardpincode 0000 hersteld. U moet dan wel opnieuw telefoonnummers programmeren.

---

<b>Probleem</b>	<b>Tijdens het programmeren hoort u in plaats van lange toonsignalen korte toonsignalen.</b>
Oorzaak (1)	U hebt de verkeerde programmeercode ingetoetst.
Oplossing (1)	Controleer de programmeercode.
<hr/>	
Oorzaak (2)	U hebt de verkeerde pincode ingetoetst.
Oplossing (2)	Als u uw pincode vergeten bent, kunt u de standaardinstellingen van de Webvox herstellen (zie paragraaf 7.10). Hierdoor wordt de standaardpincode 0000 hersteld. U moet dan wel opnieuw telefoonnummers programmeren.

## Bellen en gebeld worden

<b>Probleem</b>	<b>U kunt niet extern telefoneren. Het oranje controlelampje telefoonnet isdn brandt wel.</b>
Oorzaak (1)	De Webvox is ingesteld op direct binnenlijn.
Oplossing (1)	Toets eerst code <b>0</b> in om een buitenlijn te selecteren. Vervolgens hoort u de kiestoon en kunt u het gewenste telefoonnummer intoetsen.
<hr/>	
Oorzaak (2)	Beide communicatiekanalen zijn bezet, bijvoorbeeld doordat een van uw huisgenoten een extern gesprek voert en een andere huisgenoot aan het internetten is.
Oplossing (2)	Probeer het later opnieuw.
<hr/>	
<b>Probleem</b>	<b>Op één van de aangesloten telefoons kunt u niet intern en extern gebeld worden.</b>
Oorzaak (1)	De betreffende telefoon is geblokkeerd voor gebeld worden.
Oplossing (1)	Schakel de blokkering uit (zie paragraaf 7.8 en 7.9).
<hr/>	
Oorzaak (2)	Voor het betreffende aansluitpunt is een onjuist telefoonnummer geprogrammeerd.
Oplossing (2)	Programmeer opnieuw telefoonnummers voor het betreffende aansluitpunt.
<hr/>	
Oorzaak (3)	Het betreffende aansluitpunt is intern of extern doorgeschakeld.
Oplossing (3)	Schakel de doorschakeling uit (zie paragraaf 12.2 en 12.3).
<hr/>	
Oorzaak (4)	Op het betreffende aansluitpunt zijn teveel telefoons aangesloten: het aansluitmaximum is overschreden.
Oplossing (4)	Beprek het aantal telefoons dat u op één aansluitpunt aansluit (zie paragraaf 5.4).
<hr/>	
<b>Probleem</b>	<b>Op één van de aangesloten telefoons kunt u niet intern gebeld worden.</b>
Oorzaak	U hebt een apart belsignaal ingesteld voor de binnenlijn. Niet alle telefoons zijn geschikt voor het ontvangen van een intern belsignaal.
Oplossing	Stel het betreffende aansluitpunt in op hetzelfde belsignaal voor de binnen- en de buitenlijn (zie paragraaf 7.7).
<hr/>	
<b>Probleem</b>	<b>Als u gebeld wordt, gaan alle aangesloten telefoons over.</b>
Oorzaak	U hebt voor één van de aansluitpunten geen telefoonnummers geprogrammeerd. Als u voor een aansluitpunt geen telefoonnummers programmeert, reageert het betreffende aansluitpunt op alle telefoonnummers.
Oplossing	Blokkeer het betreffende aansluitpunt voor inkomende gesprekken (zie paragraaf 7.9) of programmeer voor het aansluitpunt ten minste één telefoonnummer (zie paragraaf 7.1).

<b>Probleem</b>	<b>U kunt niet telefoneren. Het oranje controlelampje telefoonnet isdn knippert.</b>
Oorzaak (1)	De Webvox is niet goed aangesloten op de NT1 of op de ISDN-bekabeling.
Oplossing (1)	Controleer of de ISDN-kabel van de Webvox goed is aangesloten (zie paragraaf 5.2).
Oplossing (2)	Controleer of de ISDN-bekabeling goed is aangelegd en aangesloten. Raadpleeg hiervoor de gebruiksaanwijzing van de NT1 of de TeleKlusser van KPN Telecom. U kunt de Teleklusser verkrijgen bij Primafoon.
Oplossing (3)	Controleer of de NT1 goed is aangesloten. Raadpleeg hiervoor de gebruiksaanwijzing van de NT1.

---

<b>Probleem</b>	<b>U kunt niet telefoneren. Het groene controlelampje elektriciteit <span style="border: 1px solid black; padding: 0 2px;">power</span> en het oranje controlelampje isdn branden niet.</b>
Oorzaak	De Webvox is niet goed aangesloten op het elektriciteitsnet of de stroom is uitgevallen.
Oplossing (1)	Controleer of de adapter goed is aangesloten (zie paragraaf 5.3).
Oplossing (2)	Als de stroom is uitgevallen, kunt u een ISDN-telefoon met noodstroomvoorziening aansluiten op de NT1 of de ISDN-bekabeling (zie paragraaf 4.3). Op deze manier kunt u toch blijven telefoneren.

---

## Overige telefoonfuncties

---

<b>Probleem</b>	<b>U kunt de wachtstand niet inschakelen en geen tweede gesprekken aannemen.</b>
Oorzaak	Uw telefoon beschikt niet over een flashtoets.
Oplossing	Stel de Webvox zo in dat u de wachtstand kunt inschakelen door kort op het haakcontact te drukken (zie paragraaf 7.4).

---

<b>Probleem</b>	<b>U kunt een gesprek niet parkeren vanaf de ISDN-telefoon die u op de NT1 of op de ISDN-bekabeling hebt aangesloten.</b>
Oorzaak	De ISDN-telefoon maakt gebruik van een andere parkeercode.
Oplossing	Wijzig de standaardparkeercode van de Webvox (zie paragraaf 7.5).

---

<b>Probleem</b>	<b>De permanente blokkering voor gebeld worden is plotseling opgeheven.</b>
Oorzaak	Vanaf het betreffende aansluitpunt is het alarmnummer 112 gebeld. De blokkering wordt dan automatisch opgeheven.
Oplossing	Schakel de blokkering opnieuw in (zie paragraaf 7.8 en 7.9).

---

## Pc-programma

---

<b>Probleem</b>	<b>U kunt het pc-programma van de Webvox niet gebruiken. Het groene controlelampje <span style="border: 1px solid black; padding: 0 2px;">power</span> brandt wel en het oranje controlelampje pc brandt niet.</b>
Oorzaak (1)	U hebt de Webvox aangesloten op het USB-aansluitpunt van uw computer, maar de Webvox is nog ingesteld op V.24-aansluitpunt.
Oplossing (1)	Sluit de Webvox aan op het V.24-aansluitpunt.
Oplossing (2)	Deïnstalleer de V.24-software (zie paragraaf 6.5) en installeer de USB-software (zie paragraaf 6.1).
Oorzaak (2)	U hebt de Webvox aangesloten op het V.24-aansluitpunt van uw computer, maar de Webvox is nog ingesteld op USB-aansluitpunt.
Oplossing (3)	Sluit de Webvox aan op het V.24-aansluitpunt.
Oplossing (3)	Deïnstalleer de USB-software (zie paragraaf 6.5) en installeer de V.24-software (zie paragraaf 6.2).

---

Als u het probleem nog steeds niet kunt verhelpen, kunt u de Internetsite van de GebruikService van KPN Telecom raadplegen. Het adres is [www.kpn.com](http://www.kpn.com) trefwoord: *gebruikservice*.

U kunt de GebruikService ook bereiken via telefoonnummer 0900-8642 (niet gratis).

U kunt ook met het toestel en de bijbehorende onderdelen naar het verkooppunt gaan. Neem het ingevulde garantiebewijs en de aankoopbon mee als het toestel nog onder de garantie valt.

Als u door een storing op de buitenlijn niet kunt bellen of gebeld kunt worden, kunt u via een andere telefoonaansluiting bellen met 0800-0407 (gratis) of naar Primafoon of Business Center gaan.

### 18.3 Handleiding pc-programma afdrukken

Via het pc-programma van de Webvox kunt u onder andere fax-berichten verzenden en ontvangen. Meer informatie over deze en andere functies vindt u in de handleiding van het pc-programma. Deze handleiding staat op de meegeleverde cd-rom. Om de handleiding te lezen of af te drukken, hebt u het programma Adobe Acrobat Reader nodig. Als u nog niet over dit programma beschikt, kunt u het vanaf de meegeleverde cd-rom installeren.

#### *Adobe Acrobat Reader installeren*

- 1 Start uw computer.
- 2 Plaats de meegeleverde cd-rom in de cd-romspeler van uw computer.
- 3 Dubbelklik op het bureaublad van uw computer op **Windows Verkenner**.

- > U komt in het scherm **Verkenner**.
- 4 Dubbelklik in de linkerkolom op de aanduiding van uw cd-romstation, bijvoorbeeld (**D:**).
- > In de rechterkolom verschijnt de inhoud van de cd-rom.
- 5 Dubbelklik in de rechterkolom op **Doku**.
- 6 Dubbelklik in de rechterkolom op **ar405dut**.
- 7 Volg de instructies op het beeldscherm.

#### *Handleiding afdrukken*

- > Op uw computer is het programma Adobe Acrobat Reader geïnstalleerd. Als dit niet het geval is, kunt u het programma installeren vanaf de cd-rom (zie hierboven).
- 1 Start uw computer.
- 2 Plaats de meegeleverde cd-rom in de cd-romspeler van uw computer.
- 3 Dubbelklik op het bureaublad van uw computer op **Windows Verkenner**.
- > U komt in het scherm **Verkenner**.
- 4 Dubbelklik in de linkerkolom op de aanduiding van uw cd-romstation, bijvoorbeeld (**D:**).
- > In de rechterkolom verschijnt de inhoud van de cd-rom.
- 5 Dubbelklik in de rechterkolom op **Doku**.
- 6 Dubbelklik in de rechterkolom op **Webvox**.
- > Het programma Adobe Acrobat Reader wordt gestart. Het handboek verschijnt op het beeldscherm.
- 7 Klik achtereenvolgens op **Bestand**, **Afdrukken** en **OK** om het handboek af te drukken.

## **18.4 On line help**

Het pc-programma van de Webvox beschikt over een on line helpfunctie. Dit betekent dat u tijdens het werken met het pc-programma informatie over het programma kunt oproepen op uw computer. U kunt de on line help oproepen door in het betreffende onderdeel van het pc-programma op **[F1]** te drukken. Als u geen oplossing vindt in de on line help, kunt u het handboek van het pc-programma raadplegen (zie paragraaf 18.3).

## 18.5 Meer informatie over pc-programma

### *Meer informatie over de CAPI-driver*

- 1 Start uw computer.
- 2 Klik linksonder in het beeldscherm op **Start**.
- 3 Ga naar **Programma's, Webvox, Webvox Leesmij**.

### *Meer informatie over de CAPI-poort*

- 1 Start uw computer.
- 2 Plaats de meegeleverde cd-rom in de cd-romspeler van uw computer.
- 3 Dubbelklik op het bureaublad van uw computer op **Windows Verkenner**.
- > U komt in het scherm **Verkenner**.
- 4 Dubbelklik in de linkerkolom op de aanduiding van uw cd-romstation, bijvoorbeeld (**D:**).
- > In de rechterkolom verschijnt de inhoud van de cd-rom.
- 5 Dubbelklik in de rechterkolom op **Software**.
- 6 Dubbelklik in de rechterkolom op **Capiport**.
- 7 U hebt 3 mogelijkheden:
  - Dubbelklik op **Capiport.95** als u gebruikmaakt van Windows 95.
  - Dubbelklik op **Capiport.98** als u gebruikmaakt van Windows 98.
  - Dubbelklik op **Capiport.nt** als u gebruikmaakt van Windows NT 4.0.
- > Het hulpprogramma wordt geopend.


## 18.6 Softwareversie opvragen en vernieuwen

In de toekomst zullen nieuwe versies van de Webvox verschijnen. U kunt deze nieuwere versies downloaden vanaf de website van de GebruikService van KPN Telecom. Het is verstandig om in dat geval eerst te bekijken over welke softwareversie u al beschikt. U kunt de softwareversie opvragen via het pc-programma van de Webvox.

### *Huidige versie van Vox-software opvragen*

- 1 Start uw computer.
- 2 Klik linksonder in het beeldscherm op **Start**.
- 3 Ga naar **Programma's, Vox, Vox versie**.
- > U komt in het scherm **Vox versie**. In dit scherm staan de softwareversies van de onderdelen van de Webvox.
- 4 Klik eventueel op **Systeeminformatie**.


### *Huidige versie van Webvox-software opvragen*

- 1 Start uw computer.
- 2 Klik linksonder in het beeldscherm op **Start**.
- 3 Ga naar **Programma's, Webvox, Webvox Instellingen**.
- > U komt in het scherm **Webvox Instellingen**.
- 4 Ga naar **Bestand, Instellingen....** of klik op .
- 5 Klik op het tabblad **Update**.
- > In het kader **Versie van de systeemsoftware** staat achter **huidige versie**: het versienummer van de huidige versie vermeld.

### *Nieuwe softwareversie ophalen*

U kunt een nieuwe softwareversie downloaden vanaf de Internetsite van de GebruikService. Het Internetadres is [www.kpn.com](http://www.kpn.com) trefwoord: *gebruikservice*. Plaats deze softwareversie in een map van uw harde schijf.

### *Software Webvox vernieuwen*

- 1 Start uw computer.
- 2 Klik linksonder in het beeldscherm op **Start**.
- 3 Ga naar **Programma's, Webvox, Webvox Instellingen**.
- > U komt in het scherm **Webvox Instellingen**.
- 4 Ga naar **Bestand, Instellingen....** of klik op .
- 5 Klik op het tabblad **Update**.
- 6 Klik op **Bladeren** en selecteer de map waar de nieuwe versie is geplaatst tijdens het downloaden.
- > In het kader achter ? staat vermeld of het geselecteerde bestand correct is.
- 7 Klik op **Verzenden** om de nieuwe versie in de Webvox te laden.
- 8 Sluit het programma.
- 9 Herhaal stap 2 tot en met 4.
- 10 Klik op het tabblad **Abonneenummers (MSN's)**.
- 11 Klik op **verzenden**.



## Technische gegevens

Adapter	
– Input	230 V AC / 50 Hz / 40 mA
– Output (1)	6,7 V AC / 458 mA
– Output (2)	22V AC / 110 mA
Afmetingen Webvox (l x b x h)	120 x 160 x 350 mm
Gewicht	– Adapter: ongeveer 360 g – Webvox: ongeveer 270 g
Conformiteit	CE 0170 X
ISDN-protocol	EURO-ISDN/DSS1 (alleen Point-to-Multi-pointconfi- guratie)
Kabellengte tussen Webvox en analoog toestel	Maximaal 250 m
NummerWeergave	Mogelijk
Pc-aansluiting	– V.24 – USB
Toestelaansluitpunt	
– Aantal	2
– Aansluitfactor	2,5 per aansluitpunt
– Belspanning belast	± 35 V AC
– Belspanning frequentie	50 Hz
– Belritme externe oproepen	1000 ms aan, 4000 ms uit (± 5%)
– Belritme interne oproepen keuze A	1000 ms aan, 4000 ms uit (± 5%)
keuze B	300 ms aan, 400 ms uit, 300 ms aan, 4000 ms uit (± 5%)
– Kiestoon-frequentie	425 Hz
– Voedingsspanning	± 42 V DC per aansluitpunt
Totale vermogen in rust	< 4,5 W
Totale vermogen actief	< 9 W

# Verkorte gebruiksaanwijzing

## Webvox en aangesloten telefoons instellen

### Wat wilt u?

Programmeer via telefoon

### Telefoonnummers programmeren voor telefoneren

Hoorn opnemen van aangesloten telefoon, flashtoets<sup>1</sup>, \*87\*,  
pincode, #, \*, nummer van gewenste aansluitpunt (1 of 2),  
1 of 2 of 3 ( voor geheugenplaats 1, 2 of 3), \*, gewenste  
telefoonnummer zonder netnummer, #, hoorn neerleggen.

*Standaardinstelling*

*Geen telefoonnummers geprogrammeerd*

### Wat wilt u?

Programmeer via telefoon

### Buitenlijn of binnenlijn instellen

Hoorn opnemen van aangesloten telefoon, flashtoets<sup>1</sup>, \*87\*,  
pincode, #, \*81\*, nummer van gewenste aansluitpunt (1 of 2),  
– 0 voor direct binnenlijn of  
– 1 voor direct buitenlijn,  
#, hoorn neerleggen.

*Standaardinstelling*

*Direct buitenlijn*

### Wat wilt u?

Programmeer via telefoon

### Wachtstand instellen met haakcontact

Hoorn opnemen van aangesloten telefoon, héél kort op haakcontact  
drukken, \*87\*, pincode, #, \*82\*, nummer van gewenste  
aansluitpunt (1 of 2),  
– 1 voor wachtstand met haakcontact of  
– 0 voor wachtstand met flashtoets,  
#, hoorn neerleggen.

*Standaardinstelling*

*Wachtstand instellen met flashtoets*

### Wat wilt u?

Programmeer via telefoon

### Parkeercode instellen

Hoorn opnemen van aangesloten telefoon, flashtoets<sup>1</sup>, \*87\*,  
pincode, #, \*86\*, gewenste parkeercode, #, hoorn neerleggen.

*Standaardinstelling*

*Parkeercode 1*

### Wat wilt u?

Programmeer via telefoon

### Pincode wijzigen

Hoorn opnemen van aangesloten telefoon, flashtoets<sup>1</sup>, \*87\*,  
huidige pincode, \*, nieuwe 4-cijferige pincode, \*, opnieuw nieuwe  
4-cijferige pincode, #, hoorn neerleggen.

*Standaardinstelling*

*Pincode 0000*

### Wat wilt u?

Programmeer via telefoon

### Belsignaal instellen

Hoorn opnemen van aangesloten telefoon, flashtoets<sup>1</sup>, \*87\*,  
pincode, #, \*84\*, nummer van gewenste aansluitpunt (1 of 2),  
– 1 voor verschillend belsignaal voor inkomende interne en externe  
gesprekken of  
– 0 voor hetzelfde belsignaal voor inkomende interne en externe  
gesprekken,  
#, hoorn neerleggen.

*Standaardinstelling*

*Hetzelfde belsignaal voor inkomende interne en externe gesprekken*

<b>Wat wilt u?</b>	<b>Tijdelijk blokkeren van inkomende gesprekken inschakelen</b>
Programmeer via telefoon	Hoorn opnemen van gewenste telefoon, flashtoets <sup>1</sup> , *80*, tijdstip waarop blokkering in moet gaan, bijvoorbeeld 1900, *, tijdstip waarop blokkering moet eindigen, bijvoorbeeld 0700, #, hoorn neerleggen.
<i>Standaardinstelling</i>	<i>Blokkering uitgeschakeld</i>
<b>Wat wilt u?</b>	<b>Tijdelijk blokkeren van inkomende gesprekken uitschakelen</b>
Programmeer via telefoon	Hoorn opnemen van geblokkeerde telefoon, flashtoets <sup>1</sup> , #80#, hoorn neerleggen.
<b>Wat wilt u?</b>	<b>Permanent blokkeren van inkomende gesprekken inschakelen</b>
Programmeer via telefoon	Hoorn opnemen van gewenste telefoon, flashtoets <sup>1</sup> , *81#, hoorn neerleggen.
<i>Standaardinstelling</i>	<i>Blokkering uitgeschakeld</i>
<b>Wat wilt u?</b>	<b>Permanent blokkeren van inkomende gesprekken uitschakelen</b>
Programmeer via telefoon	Hoorn opnemen van geblokkeerde telefoon, flashtoets <sup>1</sup> , #81#, hoorn neerleggen.
<b>Wat wilt u?</b>	<b>WisselGesprek in- en uitschakelen</b>
Programmeer via telefoon	Hoorn opnemen van aangesloten telefoon, flashtoets <sup>1</sup> , *87*, pincode, #, *85*, nummer van gewenste aansluitpunt (1 of 2), – 0 voor WisselGesprek inschakelen met steeds 2 korte toonsignalen of – 1 voor WisselGesprek inschakelen met één keer één toonsignaal of – 2 voor WisselGesprek uitschakelen, #, hoorn neerleggen.
<i>Standaardinstelling</i>	<i>WisselGesprek ingeschakeld met steeds 2 korte belsignalen</i>
<b>Wat wilt u?</b>	<b>NummerWeergave in- en uitschakelen</b>
Programmeer via telefoon	Hoorn opnemen van aangesloten telefoon, flashtoets <sup>1</sup> , *87*, pincode, #, *88*, nummer van gewenste aansluitpunt (1 of 2), – 1 voor NummerWeergave inschakelen of – 0 voor NummerWeergave uitschakelen, #, hoorn neerleggen.
<i>Standaardinstelling</i>	<i>NummerWeergave uitgeschakeld</i>
<b>Wat wilt u?</b>	<b>Standaardinstellingen herstellen</b>
Programmeer via telefoon	Hoorn opnemen van telefoon op aansluitpunt 1, flashtoets <sup>1</sup> , *89*1234*1234*1234*1234#, hoorn neerleggen.

<sup>1</sup> U kunt de flashtoets herkennen aan het opschrift **F, FLASH, RR, R, RECALL, RECL** of .  
Als uw telefoon geen flashtoets heeft, kunt u voor de betreffende telefoon instellen dat u een binnenlijn kunt selecteren met het haakcontact (zie paragraaf 7.4).

## Webvox en aangesloten telefoons gebruiken

Wat wilt u?	Handelingen
<b>Extern bellen</b>	
Met direct buitenlijn (standaardinstelling)	Hoorn opnemen, gewenste telefoonnummer.
Met direct binnenlijn	Hoorn opnemen, [0], gewenste telefoonnummer.
<b>Intern bellen</b>	
Met direct buitenlijn (standaardinstelling)	Hoorn opnemen, flashtoets, nummer van gewenste aansluitpunt ([1] of [2]).
Met direct binnenlijn	Hoorn opnemen, nummer van gewenste aansluitpunt ([1] of [2]).
<b>Gebeld worden</b>	
Extern gebeld worden	Hoorn opnemen.
Intern gebeld worden	Hoorn opnemen.
Gesprek aannemen voor ander toestel	Hoorn opnemen van eigen telefoon, flashtoets <sup>1</sup> , [8].
<b>Tweede gesprek beginnen (ruggespraak)</b>	
Tijdens gesprek extern nummer bellen	Flashtoets <sup>1</sup> , [0], gewenste externe telefoonnummer.
Tijdens gesprek intern nummer bellen	Flashtoets <sup>1</sup> , nummer van gewenste aansluitpunt ([1] of [2]).
Wisselen tussen gesprekken	Flashtoets <sup>1</sup> .
<b>Tweede gesprek beëindigen</b>	
Tijdens 2 externe gesprekken	Hoorn neerleggen tijdens gesprek dat u wilt beëindigen, hoorn opnemen.
Tijdens extern en intern gesprek	Betreffende gesprekspartner vragen om verbinding te verbreken.
<b>Wachtstand</b>	
Wachtstand inschakelen	Flashtoets <sup>1</sup> .
Wachtstand uitschakelen	Flashtoets <sup>1</sup> .
Parkeren inschakelen	Flashtoets <sup>1</sup> , [7], hoorn neerleggen, hoorn opnemen van gewenste telefoon, flashtoets, [7].
<b>Doorverbinden</b>	
Intern doorverbinden met aankondigen	Flashtoets <sup>1</sup> , nummer van gewenste aansluitpunt ([1] of [2]), wachten totdat telefoon is aangenomen, gesprek aankondigen, hoorn neerleggen.
Extern doorverbinden met aankondigen	Flashtoets <sup>1</sup> , [0], gewenste externe telefoonnummer, wacht totdat telefoon is aangenomen, gesprek aankondigen, hoorn neerleggen.
Intern doorverbinden zonder aankondigen	Flashtoets <sup>1</sup> , nummer van gewenste aansluitpunt ([1] of [2]), hoorn neerleggen.
Extern doorverbinden zonder aankondigen	Flashtoets <sup>1</sup> , [0], gewenste externe telefoonnummer, hoorn neerleggen.

## Wat wilt u?

## Handelingen

### Doorschakelen

Extern doorschakelen inschakelen

Hoorn opnemen van gewenste telefoon, \*21\* voor direct doorschakelen of \*61\* voor doorschakelen bij niet opnemen of \*67\* voor doorschakelen bij bezet, netnummer en abonneenummer van gewenste telefoonnummer, #, hoorn neerleggen.

Aansluitpunt extern doorschakelen

Hoorn opnemen van gewenste telefoon, flashtoets<sup>1</sup>, \*21\* voor direct doorschakelen of \*61\* voor doorschakelen bij niet opnemen of \*67\* voor doorschakelen bij bezet, netnummer en abonneenummer van gewenste telefoonnummer, #, hoorn neerleggen.

Extern doorschakelen uitschakelen

Hoorn opnemen van doorgeschakelde telefoon, #21# voor uitschakelen direct doorschakelen of #61# voor uitschakelen doorschakelen bij niet opnemen of #67# voor uitschakelen doorschakelen bij bezet, hoorn neerleggen.

Intern doorschakelen inschakelen

Hoorn opnemen van gewenste telefoon, flashtoets<sup>1</sup>, \*21\* voor direct doorschakelen of \*61\* voor doorschakelen bij niet opnemen of \*67\* voor doorschakelen bij bezet, nummer van gewenste aansluitpunt (1 of 2), #, hoorn neerleggen.

Intern doorschakelen uitschakelen

Hoorn opnemen van doorgeschakelde telefoon, flashtoets<sup>1</sup>, #21# voor uitschakelen direct doorschakelen of #61# voor uitschakelen doorschakelen bij niet opnemen of #67# voor uitschakelen doorschakelen bij bezet, hoorn neerleggen.

### WisselGesprek aannemen

Eerste gesprek in de wacht zetten

Flashtoets<sup>1</sup>.

Eerste gesprek verbreken

Hoorn neerleggen, hoorn opnemen.

### WisselGesprek beëindigen

Twee externe gesprekken

Hoorn neerleggen tijdens gesprek dat u wilt beëindigen, hoorn opnemen.

Eén extern gesprek en één intern gesprek

Betreffende gesprekspartner vragen om verbinding te verbreken.


### WisselGesprek tijdelijk blokkeren

Met direct buitenlijn (standaardinstelling)

Hoorn opnemen van aangesloten telefoon, flashtoets<sup>1</sup>, #43\*, gewenste telefoonnummer.

Met direct binnenlijn

Hoorn opnemen van aangesloten telefoon, #43\*, gewenste telefoonnummer.

<sup>1</sup> U kunt de flashtoets herkennen aan het opschrift **F, FLASH, RR, R, RECALL, RECL** of .

Als uw telefoon geen flashtoets heeft, kunt u voor de betreffende telefoon instellen dat u een binnenlijn kunt selecteren met het haakcontact (zie paragraaf 7.4).

## Wat wilt u?

## Handelingen

### NummerWeergave blokkeren

Met direct buitenlijn (standaardinstelling)

Hoorn opnemen van aangesloten telefoon, flashtoets<sup>1</sup>, \*31\*, gewenste telefoonnummer.

Met direct binnenlijn

Hoorn opnemen van aangesloten telefoon, \*31\*, gewenste telefoonnummer.

NummerWeergave blokkeren bij doorverbinden en doorschakelen

Hoorn opnemen van aangesloten telefoon, flashtoets<sup>1</sup>, \*87\*, pincode, #, \*83\*, nummer van gewenste aansluitpunt (1 of 2), 1 voor NummerWeergave uitschakelen of 0 voor NummerWeergave inschakelen, #, hoorn neerleggen.

### VoiceMail

Aanmelden bij VoiceMail

Hoorn opnemen van aangesloten aangesloten telefoon, 0842333, gesproken instructies volgen.

VoiceMail inschakelen

Hoorn opnemen van aangesloten aangesloten telefoon, \*61\*0842333#, hoorn neerleggen.

VoiceMail-instellingen wijzigen

Hoorn opnemen van aangesloten aangesloten telefoon, 0842333, gesproken instructies volgen.

VoiceMail tijdelijk uitschakelen

Hoorn opnemen van aangesloten aangesloten telefoon, #61#, hoorn neerleggen.


### VoiceMail-berichten beluisteren

Vanaf eigen telefoonnummer

Hoorn opnemen van aangesloten aangesloten telefoon, 0842333.

Vanaf ander telefoonnummer

Eigen telefoonnummer bellen vanaf andere telefoon, tijdens meldtekst van VoiceMail \* intoetsen, persoonlijke toegangscode voor VoiceMail intoetsen.

<sup>1</sup> U kunt de flashtoets herkennen aan het opschrift **F, FLASH, RR, R, RECALL, RECL** of .

Als uw telefoon geen flashtoets heeft, kunt u voor de betreffende telefoon instellen dat u een binnenlijn kunt selecteren met het haakcontact (zie paragraaf 7.4).

## Inbelnummers Het Net

Als u gebruikmaakt van Het Net van KPN Telecom, kunt u uit de onderstaande lijst een inbelnummer selecteren. Het is verstandig om het inbelnummer te selecteren van uw eigen plaats of een plaats die dicht bij u in de buurt ligt.

---

Alkmaar	(072) 5479505	Leeuwarden	(058) 2349505
Amersfoort	(033) 4645505	Leiden	(071) 5684505
Amsterdam	(020) 5303505	Lelystad	(0320) 210505
Apeldoorn	(055) 5229505	Maastricht	(043) 3518505
Arnhem	(026) 3783505	Nijmegen	(024) 3291505
Breda	(076) 5334505	Rotterdam	(010) 2997505
Den Bosch	(073) 6906505	Sliedrecht	(0184) 494505
Den Haag	(070) 3782505	Stadskanaal	(0599) 695505
Den Helder	(0223) 689505	Steenbergen	(0167) 546505
Deventer	(0570) 508505	Terborg	(0315) 399505
Eindhoven	(040) 2965505	Tiel	(0344) 628505
Goes	(0113) 254505	Tilburg	(013) 5843505
Groningen	(050) 5249505	Utrecht	(030) 2301505
Haarlem	(023) 5537505	Venlo	(077) 3218505
Heerenveen	(0513) 658505	Zwolle	(038) 4960505
Hengelo	(074) 2564505		
Hoogeveen	(0528) 226505		
Hoorn	(0229) 288505		

---

# Telediensten van KPN Telecom

## Direct doorschakelen

Met \*21\* kunt u inkomende gesprekken automatisch laten doorschakelen naar een ander telefoonnummer. Als iemand vervolgens uw telefoonnummer belt, gaat niet uw telefoon over, maar de telefoon waarnaar u hebt doorgeschakeld. Op deze manier bent u ook bereikbaar wanneer u zich op een ander adres bevindt. U kunt doorschakelen uitschakelen met #21#.

*Direct doorschakelen inschakelen: \*21\* intoetsen, gewenste telefoonnummer intoetsen, op # drukken.*

*Direct doorschakelen uitschakelen: #21# intoetsen.*

## Doorschakelen bij geen gehoor

Met \*61\* kunt u inkomende gesprekken automatisch laten doorschakelen naar een ander telefoonnummer. De inkomende gesprekken worden alleen doorgeschakeld wanneer u de telefoon niet opneemt. Als iemand uw telefoonnummer belt en u de hoorn niet binnen 4 à 5 belsignalen opneemt, gaat de telefoon over waarnaar u hebt doorgeschakeld. Op deze manier kunnen bellers altijd iemand bereiken. U kunt doorschakelen bij geen gehoor uitschakelen met #61#.

*Doorschakelen bij geen gehoor inschakelen: \*61\* intoetsen, gewenste telefoonnummer intoetsen, op # drukken.*

*Doorschakelen bij geen gehoor uitschakelen: #61# intoetsen.*

## NaamBellen

Met NaamBellen kunt u bepaalde bedrijven en instellingen 'bellen met letters'; een groot gedeelte van een telefoonnummer wordt vervangen door een woord, bijvoorbeeld 0800-PRIMAFOON. Toets 2 tot en met 9 op uw telefoon staan voor verschillende letters uit het alfabet. Op deze manier hoeft u alleen de naam van het bedrijf te onthouden. NaamBellen werkt vanaf elke telefoon die is ingesteld op toonkiezen. NaamBellen werkt alleen als een bedrijf zich daarvoor heeft aangemeld en als het telefoonnummer begint met 0800, 0900, 0906 of 0909.

Informatie over NaamBellen: [www.kpn.com](http://www.kpn.com) trefwoord: *naambellen*



### **NummerWeergave**

Als u een abonnement hebt op NummerWeergave, kunt u zien door wie u wordt gebeld voordat u de hoorn opneemt. Het telefoonnummer van de beller verschijnt in het display van uw telefoon, zodat u zelf kunt bepalen of u het gesprek wilt aannemen. *NummerWeergave aanvragen: 0800-0429 bellen (gratis).*

### **TeleGeheugen**

Met TeleGeheugen kunt u een bericht inspreken voor uzelf. Op het tijdstip dat u zelf hebt ingesteld, wordt u gebeld met uw eigen bericht. Op deze manier kunt u nooit meer iets vergeten. *TeleGeheugen inschakelen: 0900-9366 bellen (niet gratis).*

### **TeleBericht**

Met TeleBericht kunt u een bericht inspreken voor een tot 11 personen. Op deze manier hoeft u nooit meer 11 personen apart te bellen met hetzelfde bericht en kunt u ook een bericht voor iemand achterlaten die niet thuis is. *TeleBericht inschakelen: 0900-9303 bellen (niet gratis).*

### **TeleWekker**

*0900-9266 (niet gratis)*

Met TeleWekker kunt u zich laten wekken door de telefoon op het tijdstip dat u zelf hebt ingesteld. Op deze manier kunt u zich nooit meer verslapen. *TeleWekker inschakelen: 0900-9266 bellen (niet gratis).*

### **VoiceMail**

VoiceMail is een antwoordapparaat in het telefoonnet van KPN Telecom. Als u uw VoiceMail hebt ingeschakeld, kunnen bellers tijdens uw afwezigheid een bericht inspreken. U kunt deze berichten beluisteren door VoiceMail te bellen. Met VoiceMail weet u altijd door wie u gebeld bent tijdens uw afwezigheid. *VoiceMail aanvragen: 0842-333 bellen (gratis).*

### **WisselGesprek**

Als u een abonnement hebt op WisselGesprek, kunt u tijdens een telefoongesprek een tweede telefoontje aannemen. U kunt net zo vaak wisselen tussen 2 gesprekspartners als u zelf wilt. Met WisselGesprek bent u dus ook bereikbaar wanneer u in gesprek bent. *WisselGesprek aanvragen: 0800-0402 bellen (gratis).*

# Trefwoordenlijst

## A

Aansluiten	
op elektriciteitsnet . . . . .	17
op personal computer . . . . .	19
op telefoonnet . . . . .	16
telefoon . . . . .	17
Aansluitmaximum . . . . .	18

## B

Bellen	
extern bellen . . . . .	51
gebeld worden . . . . .	53
intern bellen. . . . .	52
tweede gesprek beginnen . . . . .	54
Besignaal instellen . . . . .	46
Binnenlijn	
algemene informatie . . . . .	41
direct binnenlijn instellen via computer . . . . .	41
direct binnenlijn instellen via telefoon . . . . .	43
instelling controleren . . . . .	41
Blokkeren . . . . .	Zie Gebeld worden
Browser installeren . . . . .	86
Buitenlijn	
algemene informatie . . . . .	41
direct buitenlijn instellen via computer. . . . .	41
direct buitenlijn instellen via telefoon. . . . .	43
instelling controleren . . . . .	41

## C

CAPI-driver . . . . .	21; 101
Computer . . . . .	Zie aansluiten, pc-programma, programmeren
Controlelampjes	
overzicht. . . . .	4
COM-poort . . . . .	19

## D

Doorschakelen	
algemene informatie . . . . .	62
extern doorschakelen. . . . .	63
in combinatie met NummerWeergave . . . . .	80
intern doorschakelen . . . . .	66
Doorverbinden	
algemene informatie . . . . .	59
in combinatie met NummerWeergave . . . . .	80
met aankondigen . . . . .	59
zonder aankondigen . . . . .	60

## Dubbel inbellen

algemene informatie . . . . .	91
instellen . . . . .	91
verbinding maken . . . . .	93
verbindingssnelheid wijzigen. . . . .	93

## E

E-mail . . . . .	13
E-mail instellen. . . . .	Zie Internet instellen

## F

Faxberichten verzenden en ontvangen . . . . .	99
Flashtoets . . . . .	41

## G

Gebeld worden . . . . .	53; 54
permanent blokkeren . . . . .	48
tijdelijk blokkeren . . . . .	47
Geheugenplaats . . . . .	36

## H

Homepage . . . . .	13
Hyperlinks. . . . .	13

## I

Inbelnummers Het Net . . . . .	109
Internet . . . . .	13
Internet instellen	
algemene informatie . . . . .	83
nieuwe verbinding aanmaken . . . . .	83; 84
nieuwe verbinding instellen. . . . .	86
Internet service provider . . . . .	14
Internetten	
extra snel . . . . .	Zie Dubbel inbellen
ISDN . . . . .	12

## N

NaamBellen. . . . .	110
NummerWeergave	
algemene informatie . . . . .	72
bellerslijst bekijken . . . . .	77
blokkeren . . . . .	77
gebruiken via computer . . . . .	76
gebruiken via telefoon . . . . .	76
in combinatie met doorverbinden en doorschakelen . . . . .	80
in- en uitschakelen via computer. . . . .	73
in- en uitschakelen via telefoon. . . . .	75

<b>O</b>	
Onderhoud . . . . .	96
Ontvangst- en verzendbuffer . . . . .	33
Ophangen. . . . .	16
<b>P</b>	
Parkeren	
gesprek parkeren . . . . .	58
parkeercodes instellen . . . . .	44
Pc-programma	
algemene informatie . . . . .	21
deïnstalleren . . . . .	35
handleiding afdrukken . . . . .	99
installeren voor Windows 95 . . . . .	27; 33
installeren voor Windows 98 met USB . . . . .	21
installeren voor Windows 98 met V.24 . . . . .	27; 33
installeren voor Windows NT 4.0 . . . . .	27
on line help . . . . .	100
on line help bekijken. . . . .	100
onderdelen handmatig installeren. . . . .	33
Personal computer	
aansluiten op USB-aansluitpunt . . . . .	19
aansluiten op V.24-aansluitpunt . . . . .	20
geschikte computer . . . . .	19
Pincode wijzigen . . . . .	45
Plaats. . . . .	16
Problemen oplossen	
met bellen en gebeld worden . . . . .	97
met faxen . . . . .	99
met installeren . . . . .	96
met overige telefoonfuncties . . . . .	98
met pc-programma . . . . .	99
met programmeren . . . . .	96
Programmeren	
via computer . . . . .	11
via telefoon . . . . .	11
Pulstoestel . . . . .	18
<b>R</b>	
Ruggespraak . . . . .	54
<b>S</b>	
Schoonmaken . . . . .	96
Softwareversie	
huidige versie van communicatie- software opvragen. . . . .	101
huidige versie van Webvoxsoftware opvragen. . . . .	102
nieuwe softwareversie ophalen. . . . .	102
Standaardinstellingen herstellen . . . . .	50
Stroomuitval . . . . .	15
Surfen . . . . .	14
<b>T</b>	
Technische gegevens . . . . .	103
TeleBericht . . . . .	111
Telefoneren . . . . .	Zie Bellen, Gebeld worden
Telefoon	
aansluiten . . . . .	18
aantal telefoons . . . . .	18
algemene informatie . . . . .	17
geschikte telefoons . . . . .	18
Telefoonkosten	
voor internetten . . . . .	40
voor telefoneren. . . . .	36; 37
Telefoonnummers programmeren	
algemene informatie . . . . .	36
via computer . . . . .	37
via telefoon . . . . .	39
voor internetten . . . . .	40
TeleGeheugen . . . . .	111
TeleWekker . . . . .	111
Toontoestel . . . . .	18
Tweede gesprek	
aannemen . . . . .	69
beëindigen . . . . .	55
beginnen. . . . .	54
<b>V</b>	
Veiligheid . . . . .	15
VoiceMail	
aankomen . . . . .	81
algemene informatie . . . . .	81
berichten beluisteren . . . . .	81
inschakelen . . . . .	81
instellingen wijzigen . . . . .	82
tijdelijk uitschakelen. . . . .	82
<b>W</b>	
Wachtstand	
algemene informatie . . . . .	57
gesprek in de wacht zetten. . . . .	57
gesprek parkeren . . . . .	58
inschakelen met haakcontact . . . . .	43
Website . . . . .	13
WisselGesprek	
aankomen . . . . .	69
algemene informatie . . . . .	68
beëindigen . . . . .	70
in- en uitschakelen. . . . .	68
tijdelijk blokkeren . . . . .	71
World Wide Web . . . . .	13





